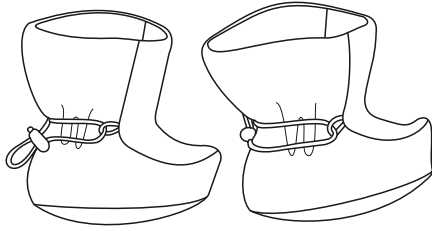


VELOURTOSSOR TILL BABYN

OTTOBRE design®
4/2019

storlekar 16-18-20-22



MATERIAL

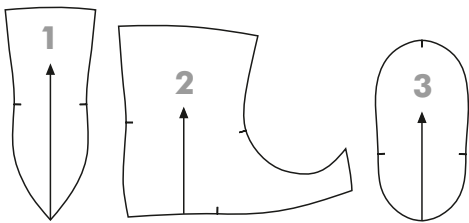
- 20 cm velour (CO/PES), bredd 150 cm och vikt 256 g/m², elasticitet 10 %
- 20 cm bomullsjersey med tryck (CO/EL), bredd 150 cm och vikt 210 g/m², elasticitet 20% till foder
- 20 cm vaddskiva i bomull (CO), bredd 150 cm och vikt 80 g/m², Vlieseline® 277 COTTON
- 80 cm resårbandssnöre i velourens färg
- två snörstoppare med två hål



MÖNSTERSHEMA

st

	Utsida	Foder
1 tådel	2	2
2 sidstycke	2+2	2+2
3 botten	2	2



TILLKLIPPNING

Krymp tygerna innan tillklippningen genom att tvätta och ånga dem noggrant.

Tillklippning av utsida och foder: Klipp till utsidans delar i velour och foderdelarna i jersey enligt mönsterschemat; lägg till 10 mm breda sömsmånar längs utsidans delar och 6 mm breda sömsmånar längs foderdelarna. Lägg märke till velourens luggriktning då du klipper (luggen ska gå nerifrån upp), se mönsterdelarnas trådriktningssylar.

ARBETSBESKRIVNING

Sömmar: Sy både utsidans och fodrets sömmar med raksöm med 10 mm breda sömsmånar, så blir fodertossan en aning mindre än yttertossan och de passar bättre in i varandra. Ställ in stygnlängden till 4 stygn/cm och minska lite på överträdens spänning, så blir sömmen lite elastisk. Sömsmånarna göms inuti tossan, så de behöver ingen överkastning.

Vaddlager: Nåla foderdelarna på vaddskivan med rätsidorna uppåt och klipp ut varje del längs ytterkanterna. Sy ihop vadd- och foderdelarna med raksöm nära kanterna.

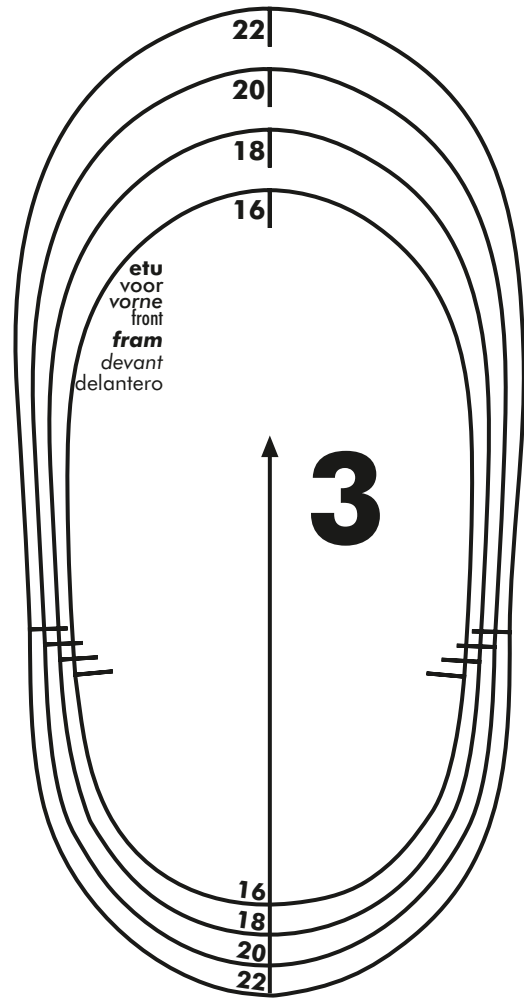
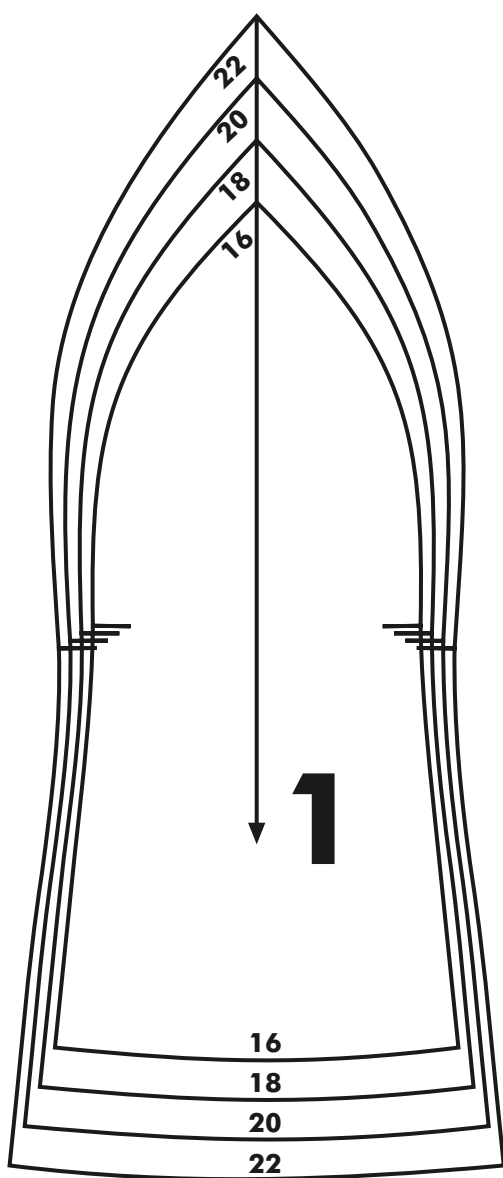
Montering av utsida: Klipp resårbandssnöret i fyra 5 cm långa bitar, vik dem till öglor och sy fast dem på tådelarnas sidor enligt mönstermarkeringarna. Nåla ihop sidstyckena räta mot räta och sy MF-sömmarna, pressa isär sömsmånarna. Nåla och sy tådelarna i sidstyckenas främre kanter räta mot räta, passa framstyckets spets med sidstyckenas MF-söm. Klipp spetsens sömsmånar lite smalare.

Klipp två 30 cm långa bitar av resårbandssnöret och trä snörstopparen mitt på bitarna. Trä snörändarna genom tådelarnas snörlänkar mot MB-sömmen och sy fast ändarna på sidstyckenas MB-sömsmånar enligt mönstermarkeringarna. Nåla ihop sidstyckena räta mot räta och sy MB-sömmarna; pressa isär sömsmånarna. Nåla och sy bottendelarna i tossorna räta mot räta. Klipp bottenens sömsmånar lite smalare.

OTTOBRE

VELOURTOSSOR TILL BABYN

OTTOBRE design®
4/2019



© Copyright

Modellerna, arbetsbeskrivningarna och mönstren är enbart ämnade för privatbruk av hobbysömmerskor. Att nyttja dem kommersiellt eller industriellt är förbjudet. Modellerna, arbetsbeskrivningarna, mönstren, ritningarna och fotografierna är skyddade av lagen om upphovsrätt och att framställa dem med vilka medel och i vilken form som helst är begränsat till att endast gälla den som besitter upphovsrätten. Att tillverka anses också gälla flyttande av ett verk till en maskin som kan reproducera verket. Alla rättigheter förbehålles.

© OTTOBRE design® | STUDIO TUUMAT OY | 2019

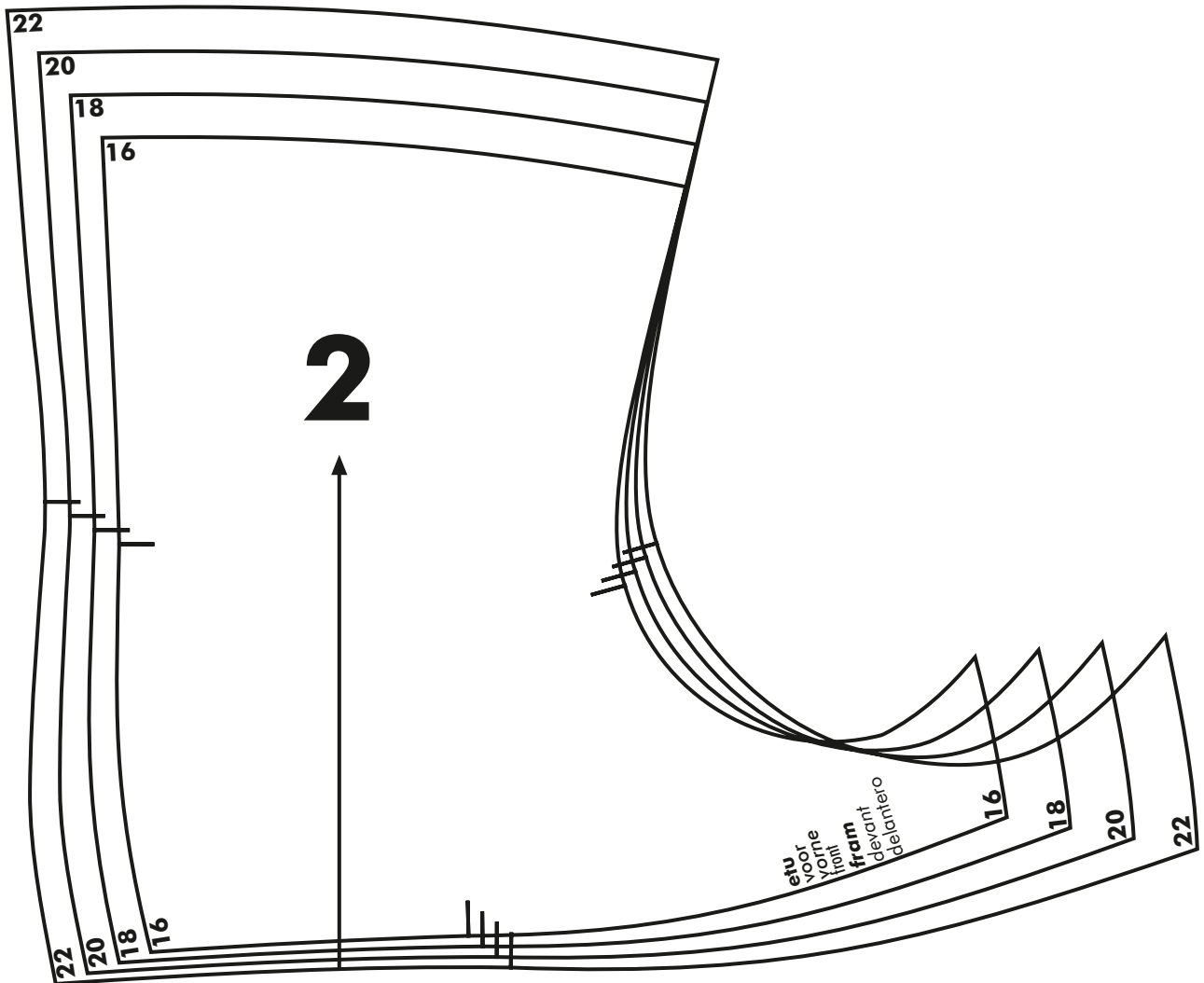
Montering av foder: Sy fodret på samma sätt som utsidan, men utan resårbandssnören. Lämna en 3 cm bred vändningsöppning i fodrets MB-söm. Klipp fodrets sömsmåner 3 mm breda.

Hopsättning av utsida och foder: Placera utsida och foder inuti varandra räta mot räta, nåla och sy ihop övre kanterna. Dra fram fodret, men låt tassorna ännu ligga avigvända. Placera utsidans och fodrets bottenar mot varandra och sy ihop bottenens sömsmåner vid MB-sömmen med ett par stygn. Trä tassorna till rätsidan genom vändningsöppningen, placera fodret inuti utsidan och sy till sist ihop vändningsöppningarna för hand.

OTTOBRE

VELOURTOSSOR TILL BABYN

OTTOBRE design®
4/2019



Välj
utskriftsin-
ställning 100%
(ingen skalning).
Kontrollera rutans
storlek efter
mönstrets
utskrift!

KONTROLLRUTA
5 x 5 cm

OTTOBRE