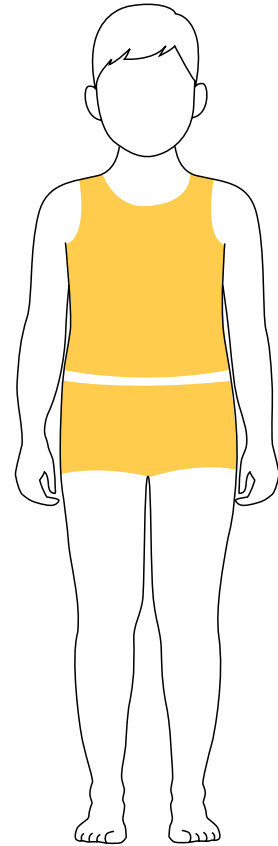
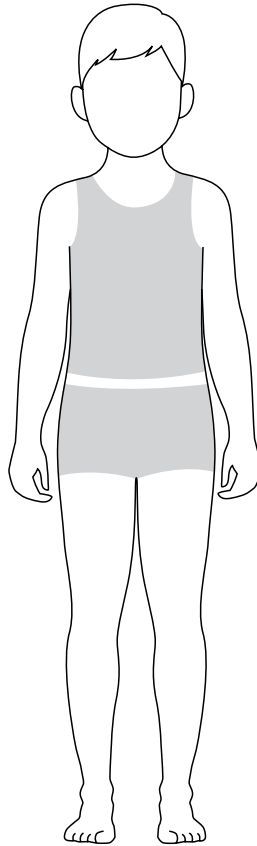
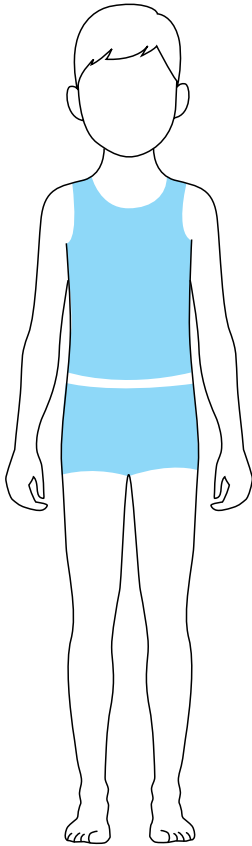


OTTOBRE

design®



PATROON AANPASSINGEN

MV = middenvoor
MA = middenachter
BW = bovenwijdte
HW = heupwijdte
TW = taillewijdte

Zelf gemaakt en precies de juiste maat!

Kinderkleding naaien is leuk en lonend. Door zelf te naaien krijgt u kleding zoals u wilt en precies in de juiste maat voor uw kind. Het is natuurlijk duidelijk dat kinderen - net als volwassenen - qua postuur allemaal verschillend zijn. Daarom loont het om zelfs een goed patroon aan te passen aan de individuele behoeften. Het aanpassen van een patroon is helemaal niet moeilijk wanneer u de basisprincipes kent.

OTTOBRE design®

Wat betekent de patroonmaat van een patroon?

In de magazines van OTTOBRE design® wordt het Europese maatsysteem toegepast waarin de patroonmaat van een kledingstuk op basis van de lengte van het kind wordt bepaald. De overige maten die van invloed zijn op de pasvorm van het kledingstuk vindt u in onze maattabel. De patroonmaten zijn aangegeven in centimeters met steeds een verschil van 6 cm tussen de maten, meestal vanaf maat 50 cm.

Maat 104 betekent over het algemeen dat deze maat het beste past bij een kind dat ± 104 cm lang is en waarvan de boven-, taille- en heupwijdte overeenkomen met de maten in de maattabel.

In onze maattabel vindt u ook de belangrijkste lengtematen die u dient te controleren: de armlengte, de zijlengte van een broek en de ruglengte. De maattabellen en de aanwijzingen voor het meten vindt u op pagina 25. U kunt een meetformulier van onze website uitprinten dat u kunt invullen.

Is het patroon inclusief groeiruimte?

De patronen zijn inclusief de nodige ruimte van het model en passend bij de stof en de ruimte die nodig is voor het aankleden en het bewegen.

In de patronen zit geen groeiruimte maar soms ontwerpen wij kledingstukken met details waardoor het kledingstuk iets langer mee gaat naarmate het kind groeit. Een kledingstuk kan mouwen en pijpboorden hebben die u kunt omslaan, rompertjes kunnen een extra rij drukknopen hebben of er kunnen meerdere knopen op de schouderbandjes zitten.

Wanneer een kind in de lengte 6 cm groeit d.w.z. een patroonmaat groter wordt dan veranderen de boven-, taille- en heupwijdte van het kind slechts 2–3 cm. Voor een kind dat qua lengte overeenkomt met de maat in de maattabel kunt u het beste alleen in de lengtemaat groeiruimte toevoegen hoewel dat ook niet wenselijk is.

Hoe kies ik de juiste patroonmaat?

Het nauwkeurig meten van het kind is het begin! Meet eerst de lengte van het kind en kies op basis daarvan de meest geschikte patroonmaat in de maattabel.

- Wanneer de lengte van het kind tussen twee maten in zit (bijvoorbeeld 101 cm), kies dan de juiste maat door de boven-, taille- en heupwijdte van het kind met de maten in de maattabel te vergelijken. Wanneer het verschil tussen de wijdtematen slechts 1–2 cm is hoeft u het patroon niet aan te passen. Door een grotere maat te kiezen (104) wordt het kledingstuk perfect!

- Wanneer het kind slanker is dan de maten in de maattabel, kies dan een kleinere maat (98) en verleng de onderkant van de mouwen en van het kledingstuk, de onderkant van de pijpen of de onderkant van de jurk met 1–2 cm. Controleer altijd de lengte van de mouwen en van de pijpen!

Help! Mijn kind is kleiner of groter dan de maten in de maattabel

U kunt gebruik maken van twee methoden voor het aanpassen van de patronen afhankelijk het weglaten of toevoegen van extra ruimte in het kledingstuk.

A

Trek het patroon over als combinatie van twee maten: Wanneer het verschil tussen de wijdtematen van het kind en de maten in de maattabel 2–5 cm is.

B

Knip en lijm de patroondelen totdat ze de juiste maat hebben (fors kind): Wanneer het verschil tussen de wijdtematen van het kind en de maten in de maattabel 6–8 cm is.

HET METEN VAN EEN KIND:

Voor het meten heb je een centimeter nodig. Het kind moet (zo mogelijk) recht en ontspannen staan met de armen los. De maten worden over dun ondergoed genomen (onderbroek of dun hemdje): niet te strak en niet te los. Het is verstandig om voor een spiegel te meten zodat je de stand van de centimeter ook aan de achterkant kunt zien.

Lengte van het kind:

Als het kind met de rug en de hielen tegen een wand staat, leg dan bijvoorbeeld een boek op het hoogste punt van het hoofd en meet de lengte vanaf dat punt tot de grond.

Bovenwijdte:

In de breedte om het lichaam meten: de centimeter over de borst en de schouderbladen.

Taillewijdte:

Om de taille meten.

Heupwijdte:

In de breedte meten (over het breedste deel van de billen).

Zijlengte broek:

Lengte vanaf de taille tot de grond.

Binnenbeenlengte:

De lengte vanaf het kruis tot de grond meten terwijl het kind in evenwicht en met de benen iets uit elkaar staat.

Schouderbreedte:

Vanaf de halsaanzet tot de schouderkop meten.

Armlengte:

De lengte vanaf de schouderkop tot de pols meten, via de elleboog als de arm iets gebogen is.

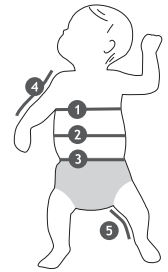
Ruglengte:

Vanaf de halswervel tot de taille meten.

MAATTABEL

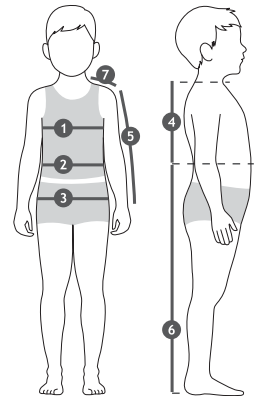
BABY'S 50-92 cm

Lichaamslengte cm	50	56	62	68	74	80	86	92
1. Bovenwijdte	43	44,5	46	47,5	49	50,5	52	54
2. Taillewijdte	46	47	48	49	50	51	52	53
3. Heupwijdte	51	52	53	54	55	56	57	58
4. Armlengte	18	20	22	24	26	28	30	32
5. Binnenbeenlengte	15	18	21	24	27	30	33,5	37



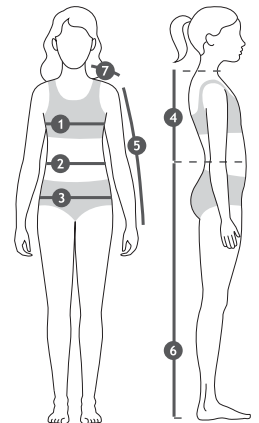
MEISJES EN JONGENS 92-122 cm

Lichaamslengte cm	92	98	104	110	116	122
1. Bovenwijdte	54	56	58	60	62	64
2. Taillewijdte	53	54	55	56	57	58
3. Heupwijdte	58	60	62	64	66	68
4. Ruglengte	22,5	24	25	26,5	28	29,5
5. Armlengte	32	34	36	38	40	42
6. Zijlengte broek	54	58	62	66	70	74
7. Schouderbreedte	8,0	8,4	8,8	9,2	9,6	10



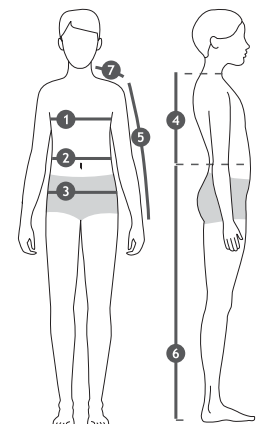
MEISJES 128-170 cm

Lichaamslengte cm	128	134	140	146	152	158	164	170
1. Bovenwijdte	66	68	71	73	76	79	82	85
2. Taillewijdte	59	61	63	64	66	68	70	72
3. Heupwijdte	70	72	75	79	82	85	88	91
4. Ruglengte	31	32,5	34	35,5	37	38,5	40	41,5
5. Armlengte	44	46	48	50	52	54,5	57	59,5
6. Zijlengte broek	78	82	86	90	93,5	97	100,5	104,5
7. Schouderbreedte	10,4	10,8	11,2	11,6	12	12,4	12,8	13,2



JONGENS 128-170 cm

Lichaamslengte cm	128	134	140	146	152	158	164	170
1. Bovenwijdte	66	68	71	75	78	81	84	87
2. Taillewijdte	59	61	63	66	68	70	72	74
3. Heupwijdte	70	72	75	78	81	84	87	90
4. Ruglengte	31	32,5	34	35,5	37	39	41	43
5. Armlengte	44	46	49	51,5	54	56,5	59	61,5
6. Zijlengte broek	78	82	86	90	93,5	97	100,5	104
7. Schouderbreedte	10,4	10,8	11,2	11,6	12	12,5	13	13,5



De maten in de maattabel zijn nauwkeurig gemeten lichaamsmaten. De nodige speling van het model is aan de patronen toegevoegd. Kies de patroonmaat volgens de wijdtematen en controleer of de lengtematen van het kledingstuk overeenkomen met die van de persoon.



TREK HET PATROON OVER ALS COMBINATIE VAN TWEE PATROONMATEN

Wanneer het verschil tussen de wijdtematen van het kind en de maten in de maattabel 2–5 cm is: trek het patroon als volgt over:

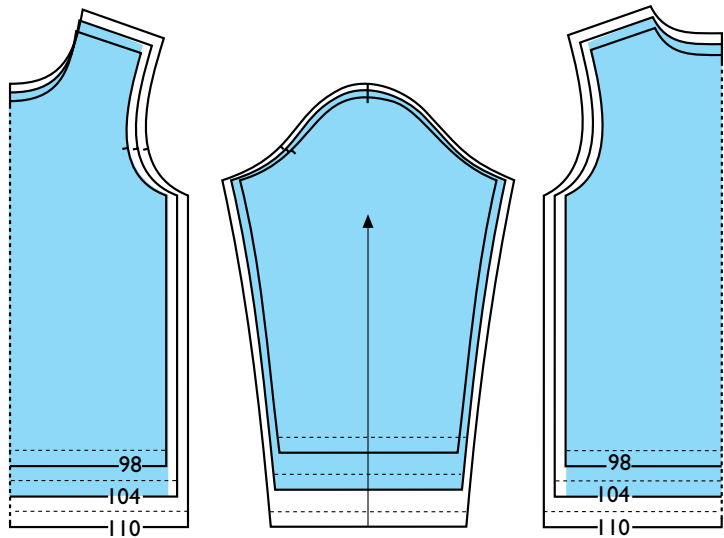
A.1 BOVENSTUK

(shirt, tuniek of jurk)

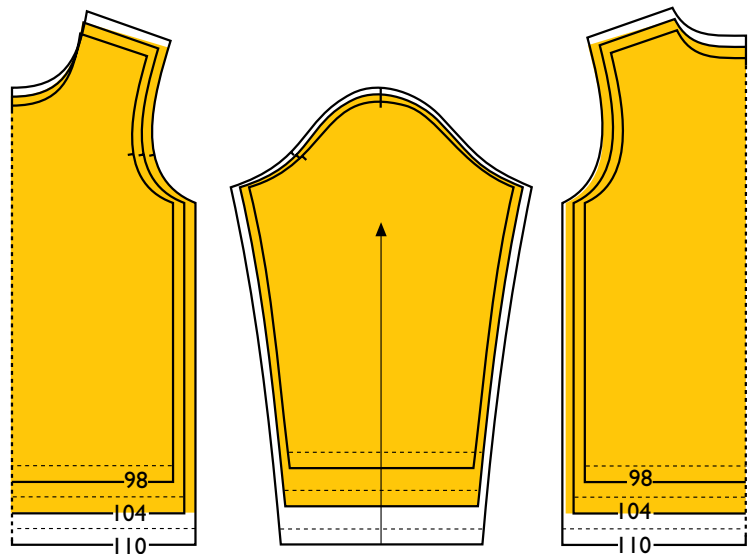
Kies de patroonmaat op basis van de boven- en taillewijdte van het kind en trek de lengte van de mouw en de onderkant van het kledingstuk over van het patroon dat gelijk is aan de lengtemaat van het kind.

(Afbeelding 1 en 2)

Wanneer het patroon een tailleaad heeft, trek dan de lengte van het boven- en het onderpand over volgens de maat die gelijk is aan de lengtemaat van het kind.



Afbeelding 1.
Bovenstuk slank kind (- 2...5 cm)

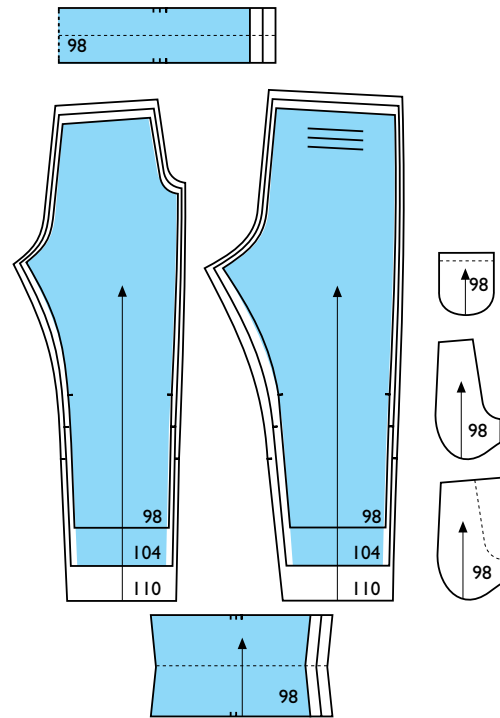


Afbeelding 2.
Bovenstuk fors kind (+ 2...5 cm)

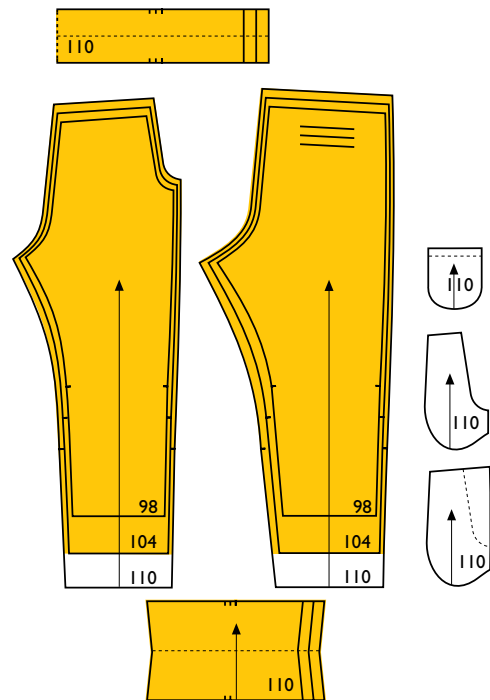
A.2 BROEK

Kies de patroonmaat op basis van de heupwijdte van het kind. Trek de pijplengte over van het patroon dat gelijk is aan de lengtemaat van het kind. (Afbeelding 3 en 4)

- Wanneer de broek een split heeft dat open kan (rits of knopen) en de broek is bij de taille nauw aansluitend, controleer dan de taillewijdte tijdens het passen. Pas het patroon van de tailleband eventueel ook aan voor de broek.
- In een broek met elastiek in de taille zijn de taille- en heupwijdte in het patroon even groot zodat aanpassingen niet nodig zijn.



Afbeelding 3.
Broek voor een slank kind (- 2...5 cm)



Afbeelding 4.
Broek voor een fors kind (+ 2...5 cm)

B

KNIP & LIJM DE PATROONDELEN TOTDAT ZE DE JUISTE MAAT HEBBEN (FORS KIND)

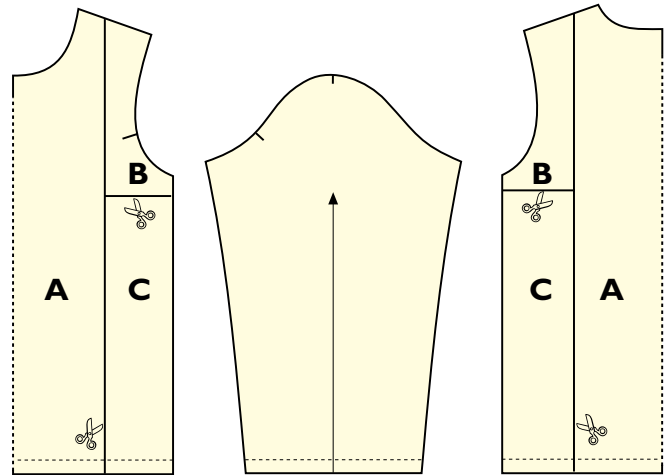
Wanneer het verschil tussen de breedtematen van het kind en de maten in de maattabel + 6–8 cm zijn: trek het patroon als volgt over:

B.1 BOVENSTUK

(shirt, tuniek of jurk)

Kies de juiste patroonmaat op basis van de lengte van het kind en pas de breedtematen van het patroon aan voor het kind. Kijk naar het lichaam van het kind en kies voor de aanpassing de bovenwijdte (BW) of taillewijdte (TW) m.a.w. die maat waarvan de aanpassing in verhouding tot de maten in de maattabel groter is dan de aanpassing van de andere maten.

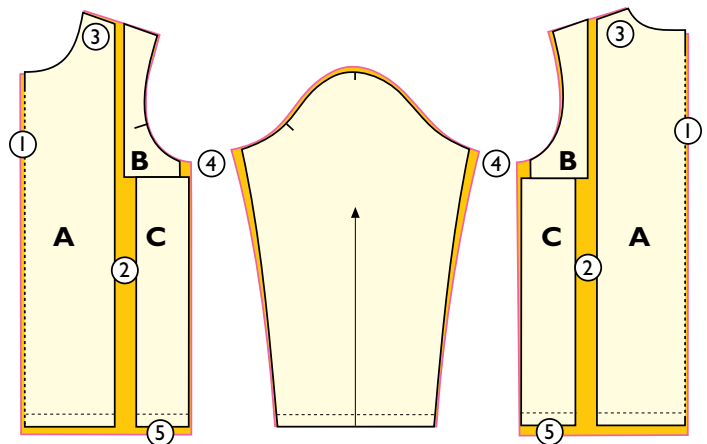
Bereken de verbreding: BW/TW van het kind – BW/TW in de maattabel = verbreding (X). Deel de verbreding door vier (omdat het patroon van het voor- en achterpand de helft van het patroondeel is) $X:4=Y$



Afbeelding 5A.

Knip het patroon van het voor- en achterpand open volgens afbeelding 5A, speld en lijm de delen als volgt op patroontekeningpapier. (Afbeelding 5B)

1. Verbreed patroondeel A van het voor- en achterpand bij de middenvoor- en middenachterrand 2...4 mm. De hals van het kledingstuk wordt iets breder.
2. Leg de patroondelen A en C naast elkaar met Y – 2...4 mm ertussen. Nu zijn de boven-, taille- en heupwijdte van het kledingstuk goed.
3. Leg patroondeel B terug met 6...10 mm tussen patroondeel A en B.
4. Pas de hoek van het armsgat en de zijnaad van het patroon aan. Omdat de breedte van het armsgat iets groter wordt, dient u de breedte van het mouwpatroon ook aan te passen.
5. Verleng het patroon aan de onderkant van het kledingstuk met 1...2 cm.



Afbeelding 5B.

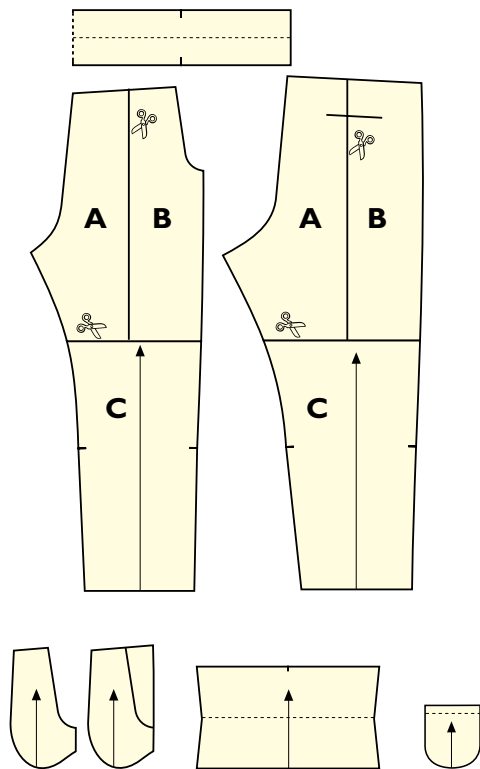
B.2 BROEK

Kies de juiste patroonmaat op basis van de lengte van het kind en pas de wijdtematen van het patroon aan voor het kind. Meet de taillewijdte (TW) en de heupwijdte (HW) van het kind en vergelijk deze maten met de maten in de maattabel.

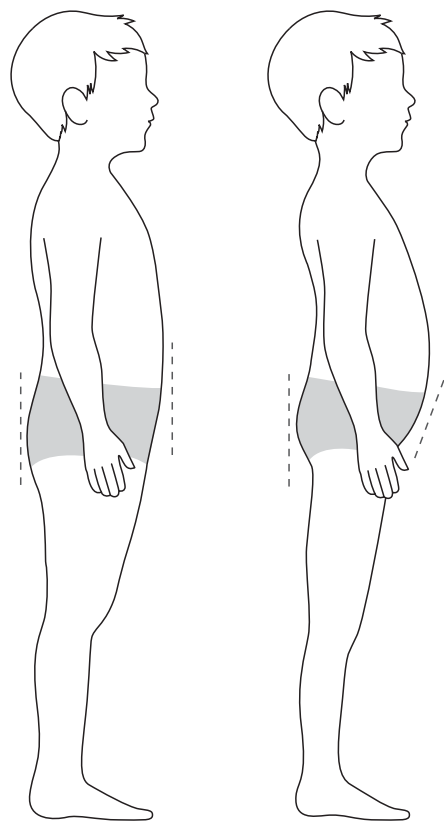
Bereken de verbreding: TW/HW van het kind – TW/HW in de maattabel = verbreding (X). Deel het getal door vier $X:4=Y$ omdat elk voor- en achterbeen een vierde is van de totale wijdte van de broek.

Knip het patroon van het voor- en achterbeen open volgens de afbeelding, speld en lijm de delen als volgt op patroontekeningpapier. (Afbelding 6, 7 and 8)

- Voor een slank kind past u het patroon aan door dezelfde wijdte toe te voegen aan de heup en de taille. (afbeelding 7).
- Patroon aanpassing voor een fors kind met een bolle buik waarvan de andere maten overeenkomen met de maattabel (afbeelding 8).



Afbelding 6.
Broek voor een fors kind (+ 6...8 cm)

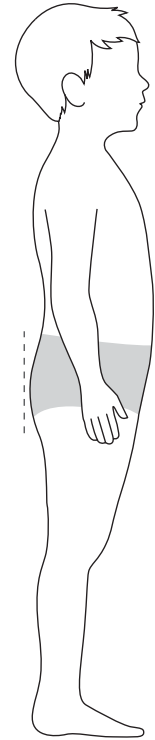


Slank figuur

Fors figuur

B.2.1 SLANK FIGUUR

Voor een slank figuur past u het patroon aan door dezelfde breedte toe te voegen aan de taille en de heup.



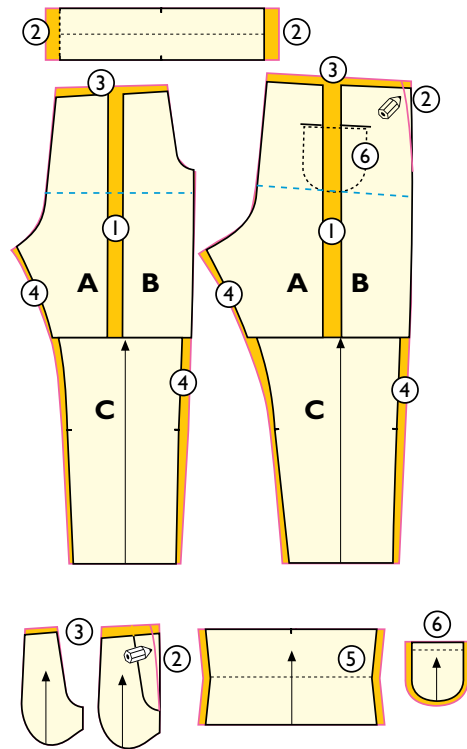
EEN GELIJKMATIGE TOEVOEGING AAN DE TAILLE- EN DE HEUPWIJDTE (afbeelding 7)

1. Leg de delen A en B zo ver uit elkaar dat daartussen de aanpassing van de heupbreedte zit (Y). Nu is de heupbreedte goed. Leg deel C aan de vorige delen.
2. Controleer de taillebreedte en haal eventueel een stukje van de zijnaad af (rode lijn). Wanneer de broek zijzakken heeft pas de zijnaad dan ook aan op het patroon van de onderzak.

Let op! Wanneer de broek een split heeft dat open kan (rits of knopen) en de broek is bij de taille nauw aansluitend, controleer de taillebreedte dan tijdens het passen. Pas het patroon van de tailleband eventueel ook aan voor de broek.

In een broek met elastiek in de taille zijn de taille- en heupbreedte van het patroon even groot zodat aanpassingen niet nodig zijn.

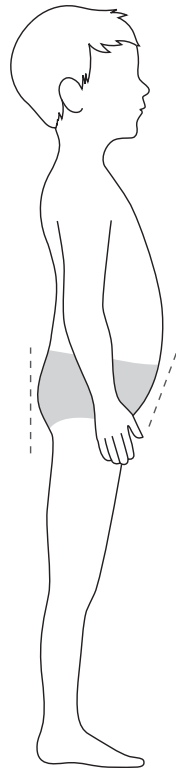
3. Maak de taille van het voor- en achterbenen 1...2 cm hoger. Pas de zakken aan voor de voorbenen.
4. Teken nieuwe lijnen voor de binnenbeen- en de zijnaden. Trek de hoek bij het kruis 3...6 mm verder door bij de binnenbeennaden.
5. Wanneer de verbreding (X) bij de patronen groot is, verbreed dan ook de onderkant van de pijpen aan beide kanten 3...5 mm. Maak de onderkant van de pijpen passend voor het patroon.
6. Controleer de plek en de grootte van de achterzakken.



Afbeelding 7.
Een gelijkmatige toevoeging aan de taille en de heup

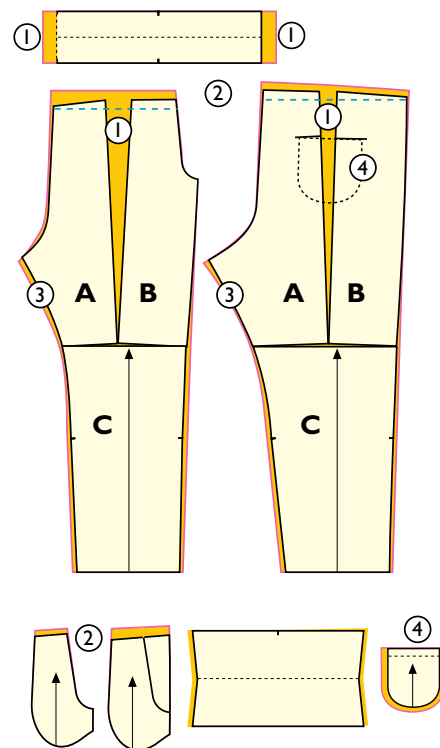
B.2.2 FORS FIGUUR

Patroon aanpassing voor een fors figuur met een bolle buik waarvan de andere maten overeenkomen met de maattabel.



AANPASSING AAN DE TAILLEWIJDTE (afbeelding 8)

1. Leg de delen A en B zo ver uit elkaar dat er bij de taillelijn de aanpassing van de taillewijdte tussen zit (Y). Nu is de taillewijdte goed. Leg deel C aan de vorige delen. Pas de tailleband aan bij de taille.
2. Maak de taille van het voor- en achterbeen 1...2 cm hoger. Pas de patronen van de zakken aan.
3. Trek de hoek bij het kruis 3...6 mm verder door bij de binnenbeennaden.
4. Controleer de plek en de grootte van de achterzakken.



Afbeelding 8.
Bij de taille een patroon aanpassing voor een fors kind

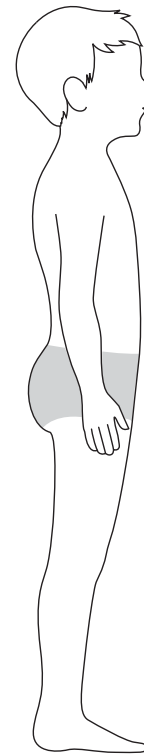
B.2.3 PATROON AANPASSING VOOR DE BILLEN

(afbeelding 9, 10 en 11)

Kijk naar de vorm van het lichaam van het kind en pas het patroon aan bij de vorm van de billen. Bij een goed zittende broek loopt de taillelijn aan de achterkant recht en valt bij middenvoor iets lager uit.



Platte billen



Ronde billen

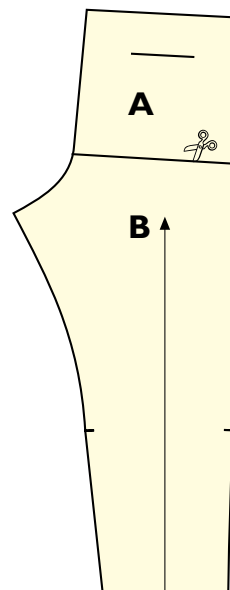
PATROON AANPASSING VOOR RONDE BILLEN

(afbeelding 10)

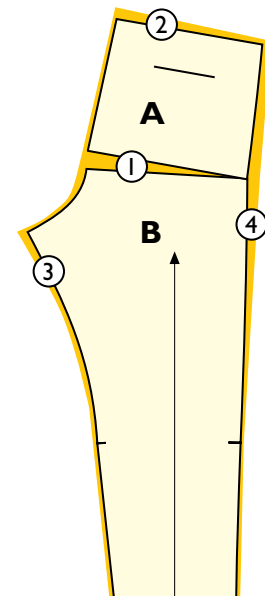
Bij een kind met ronde billen

trekt de kruisnaad middenachter naar beneden en blijft de broek niet goed zitten. Dan trekt de broek ook bij de billen.

1. Pas het patroon van het achterbeen aan door het op de heuplijn in tweeën te knippen en leg deel A en B volgens afbeelding 10 bij de kruisnaad 1,5...3 cm. uit elkaar.
2. Laat in de kruisnaad bij de taille 1...2 cm extra lengte voor het passen.
3. Trek de hoek bij het kruis 3...6 mm verder door.
4. Pas de vorm van de zijnaden aan zodat er extra ruimte ontstaat voor de billen.



Afbeelding 9.



Afbeelding 10.

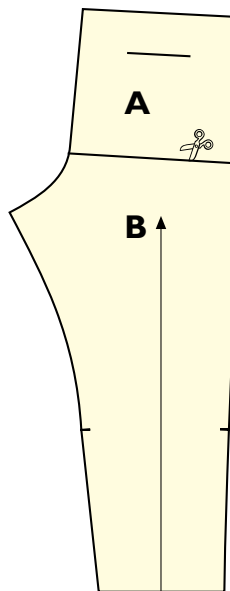
Aanpassing van het patroon voor ronde billen

PATROON AANPASSING VOOR PLATTE BILLEN

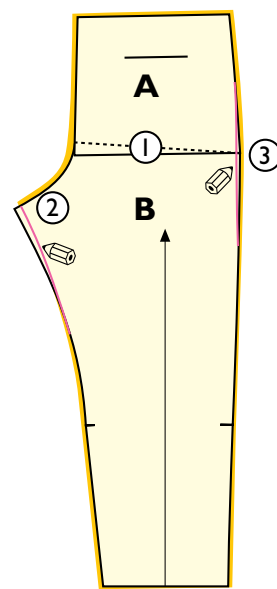
(Afbeelding 11)

Bij platte billen komt de kruisnaad middenachter te hoog en zit er bij de billen te veel ruimte in de broek.

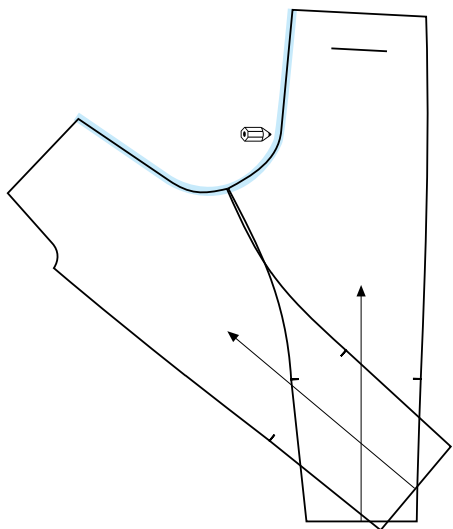
1. Pas het patroon van het achterbeen aan door het op de heuplijn in tweeën te knippen en leg A en B volgens afbeelding 10 bij de kruisnaad 1,5...2,5 cm over elkaar.
2. Pas de vorm van de kruisnaad aan en kort eventueel de hoek van het kruis in met 2...4 mm.
3. Pas de vorm van de zijnaden aan en haal eventueel een stukje uit de zijnaden bij de heup.



Afbeelding 9.



Afbeelding 11.
Aanpassing van het patroon voor platte billen



Afbeelding 12.

NA DE AANPASSING VAN DE PATRONEN VAN EEN BROEK!

Leg het patroon van het voor- en achterbeen bij de binnenbeennaden tegen elkaar en controleer of de vorm van de kruisnaad mooi is. (Afbeelding 12)

© **COPYRIGHT** © OTTOBRE design® | STUDIO TUUMAT OY | De modellen, werkbeschrijvingen en patronen zijn bedoeld voor privé gebruik van hobbyisten. Commercieel of industrieel gebruik ervan is niet toegestaan. De modellen, werkbeschrijvingen, patronen, tekeningen en foto's zijn auteursrechtelijk beschermd materiaal en reproductie ervan op welke manier of in welke vorm dan ook is slechts toegestaan door de auteursrechtelijke partij. Onder productie wordt eveneens verstaan het overzetten ervan op een apparaat waarmee reproductie van het item mogelijk is. Alle rechten voorbehouden.
© Studio Tuumat Oy, FINLAND 2020 | Info: ottobre@ottobre.fi