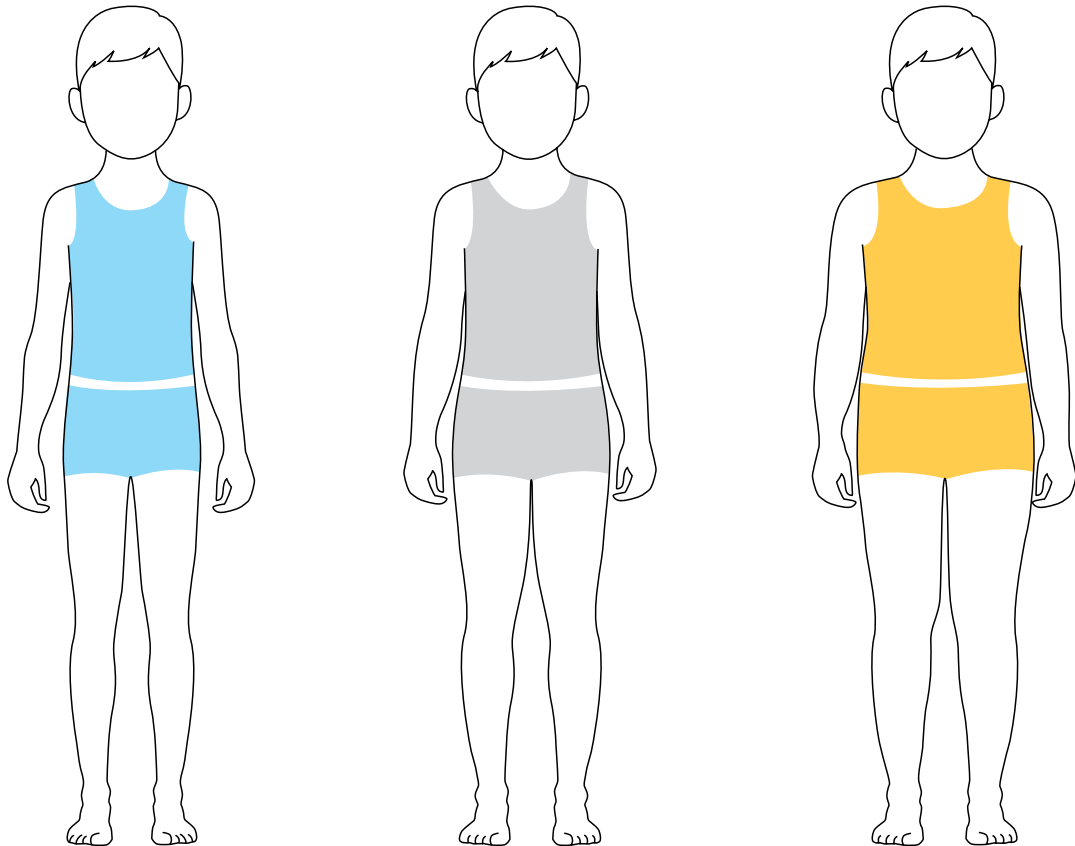


OTTOBRE

design®



MÖNSTER- ÄNDRINGAR

MB = mitt bak
MF = mitt fram
BV = bröstvidd
MV = midjevidd
STV = stussvidd

Hemsytt med perfekt passform!

Att sy barnkläder är roligt och belönande. Genom att själv sy kläder till barnen kan man skapa just sådana som efterfrågas och därtill i rätt storlek. Men liksom vi vuxna har även barn sina personliga kroppar, därför lönar det sig att göra mönsterändringar för att få ett mönster som sitter perfekt till just ditt barn. Att göra mönsterändringar är inte alls svårt när man har lärt sig några knep.

OTTOBRE

design®

Vad betyder mönsterstorleken?

I tidningen OTTOBRE design® används ett europeiskt mått-system, där plaggets mönsterstorlek baserar sig på barnets kroppslängd. De övriga måtten som påverkar plaggets passform finns i måttabellen. Storlekarna anges i cm med 6 cm mellan varje storlek, i allmänhet från och med storlek 50 cm.

Mönsterstorlek betyder att exempelvis storlek 104 passar bäst till ett barn som är ca 104 cm långt och vars bröst-, midje-, och stussvidd motsvarar måttabellens mått.

I måttabellen finns också de viktigaste kontrollmåtten: ärmlängd, byxans sidlängd och ryglängd. Måttabeller och måttagningsanvisningar finns på nästa sida. Du kan skriva ut en måttabell att fylla i på vår webbplats.

Ingår det växtmån i mönstret?

I mönstren ingår den rörelsevidd som modellen och materialet kräver samt den vidd som behövs för påklädning och rörelse.

I mönstren ingår inte extra växtmån, men ibland konstruerar vi modeller som möjliggör en längre användningstid. Plagget kan då ha uppvikbara ärm- och benmuddar; bodyn kan ha en extra rad med tryckknappar eller det kan finnas flera knappar i hängslena.

När barnet växer 6 cm på längden, alltså motsvarande en mönsterstorlek, ändras bröst-, midje- och stussvidden endast med 2-3 cm. Till barn med mått som följer måttabellerna lönar det sig enbart att lägga till lite extra längd i plagget, om ens det.

Hur väljer jag rätt mönsterstorlek?

Att ta noggranna mått av barnet är a och o! Mät först barnets kroppslängd och leta därefter upp motsvarande storlek i måttabellen.

- Om barnets längd ligger mittemellan två storlekar (t.ex 101 cm), väljer du rätt storlek genom att jämföra barnets bröst-, midje- och stussvidd med måttabellens motsvarande mått. Om det skiljer enbart $\pm 1-2$ cm behöver inte mönstret ändras. Genom att välja den större storleken (104), blir plagget riktigt bra!
- Om barnet är lite smalare än måttabellen, kan du välja en mindre storlek (98) och lägga till 1-2 cm i överdelarnas ärm- och fällängd och 2-3 cm extra benslutslängd eller kjollängd i klänningar. Kontrollera alltid att ärm- och benlängden passar barnet!

Hjälp – mitt barn är mindre eller större än måttabellen

För att göra mönsterändringar som ökar eller minskar vidden kan du använda dig av två olika metoder.

A

Kombinera två mönsterstorlekar när du ritar mönstret om det skiljer 2-5 cm mellan barnets viddmått och måttabellens.

B

Klipp och klistra mönstret till rätt storlek (en kraftigare kropp) om det skiljer 6-8 cm mellan barnets viddmått och måttabellens.

ATT MÄTA BARN

Förutom ett måttband behöver du ett midjeband som under mättagningen knyts stadigt runt midjan på barnet. Midjebandet kan du se av en remsa bomullstygg som du viker fyrdubbel (färdig bredd 1,5 cm).

Barnet som skall mätas bör stå rakryggad (om hon/han redan kan), men i avslappnad ställning så att armarna hänger ledigt utmed sidorna.

Ta måtten tätt intill kroppen utanpå underkläderna (underbyxor och en tunn tröja) så att måttbandet inte stramar. Det kan vara bra att ta måtten framför en spegel så kan du kontrollera måttbandets placering också på ryggen.

Barnets längd:

Ställ barnet med ryggen och hämlarna mot en vägg så att du med hjälp av en rät vinkel (t.ex. en bok) kan göra en markering för längden beaktande huvudets högsta punkt. Längden mäts från golvet till markeringen.

Bröstvidden:

Mäts vågrätt över bröstkorgen och skulderbladen.

Midjevidden:

Mäts i midjan innan midjebandet knyts fast.

Stussvidden:

Mäts vågrätt över stussen (där rumpan är som bredast).

Den yttre benlängden:

Mäts från midjebandets undre kant till golvet.

Den inre benlängden:

Mäts från grenen till golvet då barnet står med benen lätt isär så att tyngden placeras på båda benen.

Axellängden:

Avståndet från halsroten till axelspetsen.

Armlängden:

Avståndet från axelspetsen till handleden, via armbågen, då armen böjs lätt.

Ryggglängden:

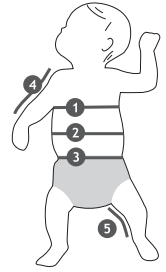
Avståndet från nackkotan till midjebandets nedre kant.

Måtten i tabellerna är **fasta kroppsmått**. Mönstren är konstruerade med **den rörelsevidd** modellen kräver.

MÅTTABELLER

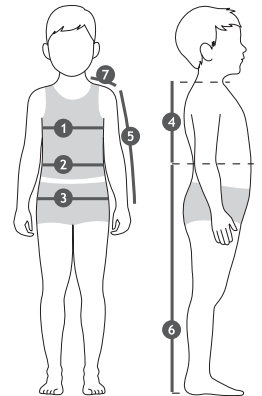
BABY 50-92 cm

Storlek cm	50	56	62	68	74	80	86	92
1. Bröstvidd	43	44,5	46	47,5	49	50,5	52	54
2. Midjevidd	46	47	48	49	50	51	52	53
3. Stussvidd	51	52	53	54	55	56	57	58
4. Armlängd	18	20	22	24	26	28	30	32
5. Inre benlängd	15	18	21	24	27	30	33,5	37



SMÅBARN 92-122 cm

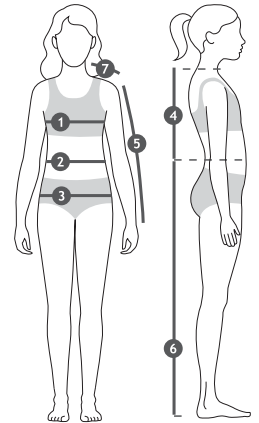
Storlek cm	92	98	104	110	116	122
1. Bröstvidd	54	56	58	60	62	64
2. Midjevidd	53	54	55	56	57	58
3. Stussvidd	58	60	62	64	66	68
4. Ryggglängd	22,5	24	25	26,5	28	29,5
5. Armlängd	32	34	36	38	40	42
6. Yttre benlängd	54	58	62	66	70	74
7. Axellängd	8,0	8,4	8,8	9,2	9,6	10



FLICKOR OCH POJKAR

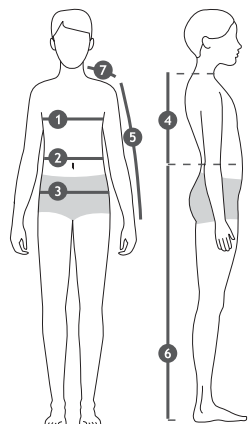
FLICKOR 128-170 cm

Storlek cm	128	134	140	146	152	158	164	170
1. Bröstvidd	66	68	71	73	76	79	82	85
2. Midjevidd	59	61	63	64	66	68	70	72
3. Stussvidd	70	72	75	79	82	85	88	91
4. Ryggglängd	31	32,5	34	35,5	37	38,5	40	41,5
5. Armlängd	44	46	48	50	52	54,5	57	59,5
6. Yttre benlängd	78	82	86	90	93,5	97	100,5	104,5
7. Axellängd	10,4	10,8	11,2	11,6	12	12,4	12,8	13,2



POJKAR 128-170 cm

Storlek cm	128	134	140	146	152	158	164	170
1. Bröstvidd	66	68	71	75	78	81	84	87
2. Midjevidd	59	61	63	66	68	70	72	74
3. Stussvidd	70	72	75	78	81	84	87	90
4. Ryggglängd	31	32,5	34	35,5	37	39	41	43
5. Armlängd	44	46	49	51,5	54	56,5	59	61,5
6. Yttre benlängd	78	82	86	90	93,5	97	100,5	104
7. Axellängd	10,4	10,8	11,2	11,6	12	12,5	13	13,5





KOMBINERA TVÅ MÖNSTERSTORLEKAR

Om det skiljer 2–5 cm mellan barnets viddmått och måtttabellens kan du rita mönstret så här:

A.1 ÖVERDEL

(tröja, tunika eller klänning)

Välj mönsterstorlek enligt barnets bröst- eller midjevidd och rita ärm- och fällängd enligt barnets kroppslängd. (Bild 1 och 2.)

Om mönstret har en midjesöm, bör du rita både överdelens och nederdelens längd enligt mönstret som motsvarar barnets längd.

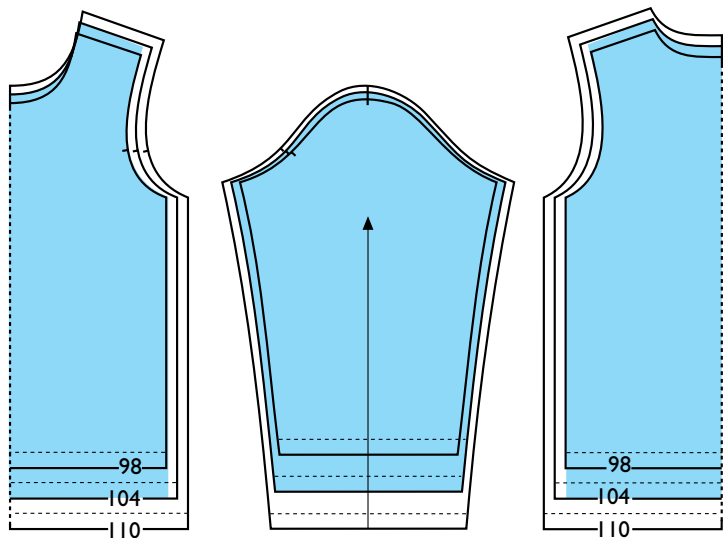


Bild 1

Överdel till en smal kropp (- 2...5 cm)

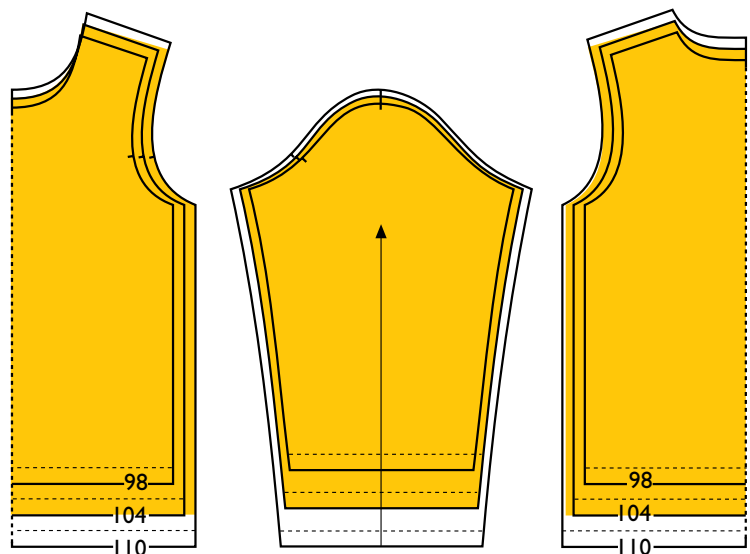


Bild 2

Överdel till en kraftig kropp (+ 2...5 cm)

A.2 BYXOR

Välj mönsterstorlek enligt barnets stussvidd. Rita byxlängden enligt mönsterstorleken som motsvarar barnets längd. (Bild 3 och 4)

- Om byxan har ett gylfsprund som kan öppnas (blixtlås eller knappar) och om byxans linning är vid midjan bör du kontrollera midjevidden vid provningen. Ändra också midjelinningens mönster vid behov.
- I en byxa med resårbandsmidja är midjemåttet och stussmättet lika stora så här behöver inga ändringar göras.

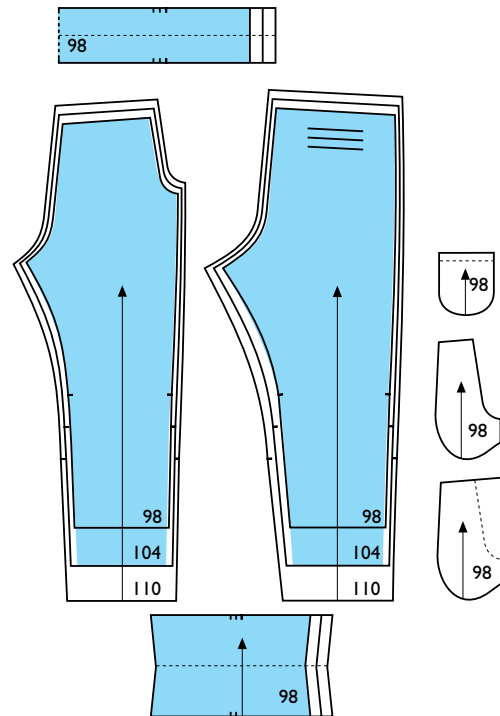


Bild 3
Byxa till en smal kropp (- 2...5 cm)

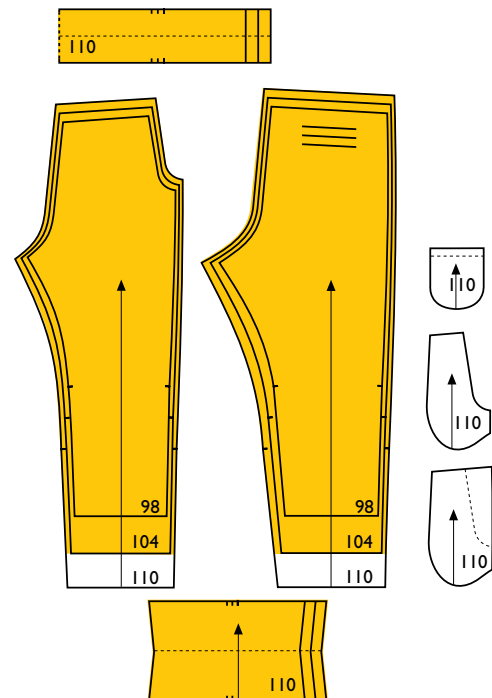


Bild 4
Byxa till en kraftig kropp (+ 2...5 cm)



KLIPP & KLISTRA MÖNSTRET TILL RÄTT STORLEK (KRAFTIG KROPP)

Om det skiljer + 6–8 cm mellan barnets viddmått och måttabellens kan du göra så här:

B.1 ÖVERDEL

(tröja, tunika eller klänning)

Välj mönsterstorlek enligt barnets kroppslängd och ändra på mönstrets viddmått så att det passar barnet. Kontrollera barnets kroppsform och välj antingen bröstvidden (BV) eller midjevidden (MV) för att göra ändringen, alltså det mått som avviker mest från måttabellens.

Räkna ut hur mycket mönstret ska breddas: barnets BV/MV – måttabellens BV/MV = breddning (X). Dela breddningsmättet med fyra (eftersom fram- och bakstyckets mönster är halvor) $X:4=Y$

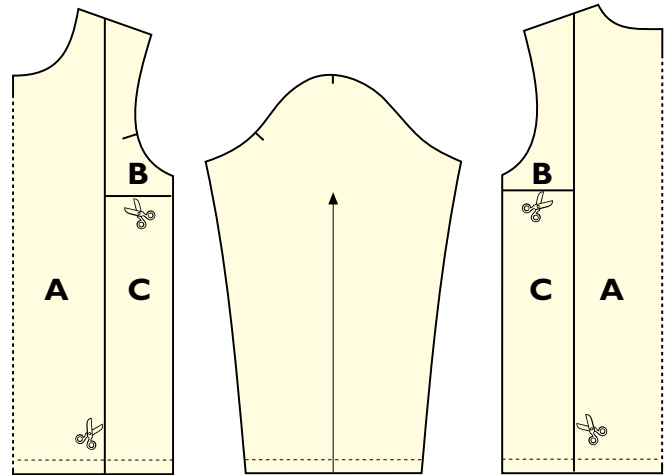


Bild 5A

Klipp fram- och bakstyckets mönster i delar enligt bild 5A. Nåla och klistra delarna på mönsterpappret enligt bild 5B.

1. Bredda fram- och bakstyckets A-mönster längs MF och MB med 2...4 mm. Plaggets halsöppning växer lite.
2. Sätt ihop del A och C, så att det finns Y – 2...4 mm mellan delarna. Nu passar plaggets bröst-, midje- och stussvidd.
3. Placera del B så att det finns 6...10 mm mellan del B och A.
4. Korrigera mönstrets hörn vid ärmhålet och sidsömmen. Eftersom ärmhållets längd växer en aning så bör också ärmens mönster breddas i motsvarande grad.
5. Lägg till 1...2 cm extra längd i fällen som provningsmån.

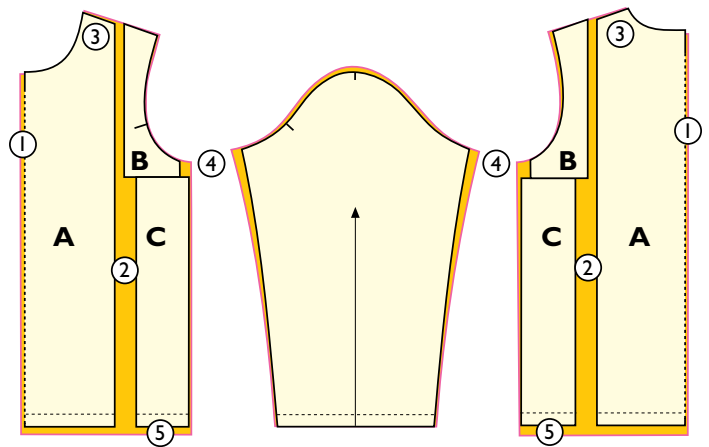


Bild 5B

B.2 BYXOR

Välj mönsterstorlek enligt barnets kroppslängd och ändra mönstrets viddmått så de passar barnet. Mät barnets midjevidd (MV) och stussvidd (STV) och jämför måtten med måttabellens.

Räkna ut breddningen: barnets MV/STV – måttabellens MV/STV = breddning (X). Dela talet med fyra $X:4=Y$, eftersom främre och bakre byxben vardera är en fjärdedel av byxmönstret.

Klipp fram-och bakbyxan i delar enligt bild 6. Nåla och klistra delarna på mönsterpapper enligt bild 7 eller 8.

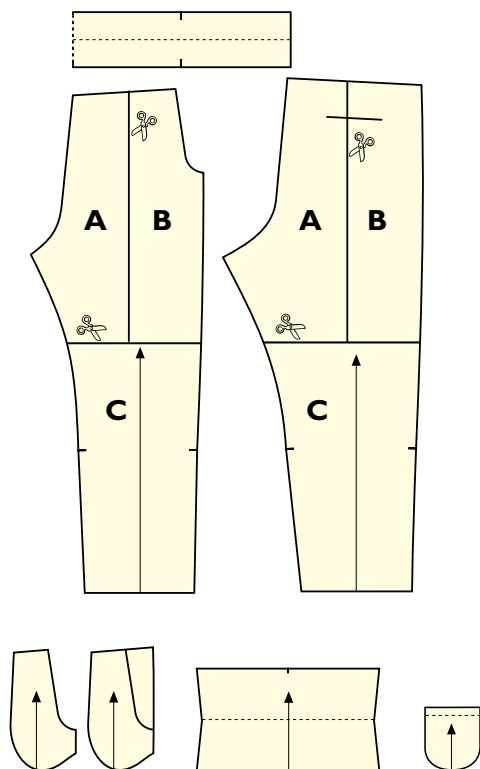
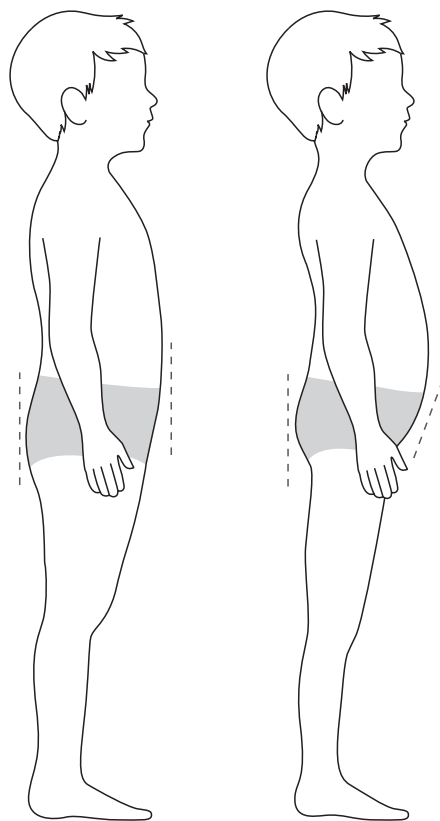


Bild 6
Byxa till en kraftig kropp (+ 6...8 cm)

- **En jämbred breddning** (Bild 7) passar en kropp som behöver lika mycket extra vidd kring både midja och stuss.
- **Mönsterändring vid midjan för en kraftig kropp**, passar en normal kropp med rund mage. (Bild 8)

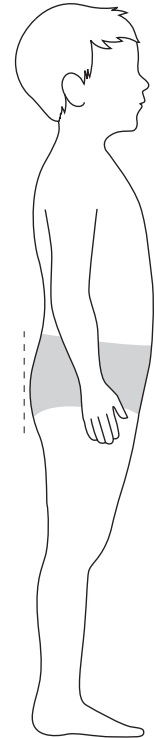


Jämbred kropp

Kropp med rund mage

B.2.1 JÄMNBRED KROPP

En jämbred breddning passar en kropp som behöver lika mycket extra vidd kring både midja och stuss.



JÄMN BREDDNING VID BÅDE MV OCH STV (Bild 7)

1. Sätt ihop delarna A och B, så att avståndet mellan dem är stussviddens ändring (Y). Nu är omkretsen kring stussen bra. Sätt ihop del C med de övriga.

2. Kontrollera midjevidden och ta vid behov bort vidd vid sidsömmarna (röd linje). Om byxan har sidsömmar bör du också justera mönstret till den inre fickpåsen!

Obs! Om byxan har ett gylfsprund som kan öppnas (blyxtlås eller knappar) och om byxans linning är vid midjan, kontrollera midjevidden vid provningen. Korrigera också midjelinningens mönster vid behov.

I en byxa med resårbandsmidja är midjemåttet och stussmåttet lika stora så här behöver inga ändringar göras.

3. Höj midjan på främre och bakre byxbenet med 1...2 cm. Korrigera även fickpåsen så att de passar frambyxan.

4. Rita nya linjer längs inner- och sidsömmarna. Rita samtidigt grensömmen 3...6 mm längre vid byxbens innersömmar.

5. Om breddningen av mönstret är stor (X), bör du också bredda byxbenen med 3...5 mm längs båda kanterna. Korrigera benmuddens mönster på samma sätt.

6. Kontrollera bakfickans plats och storlek.

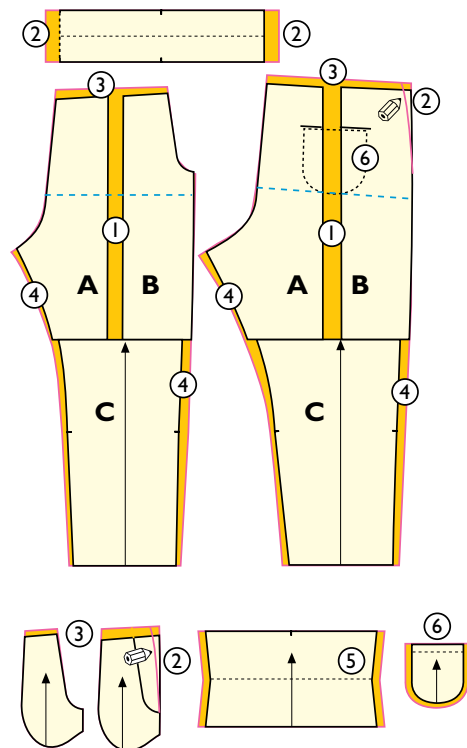
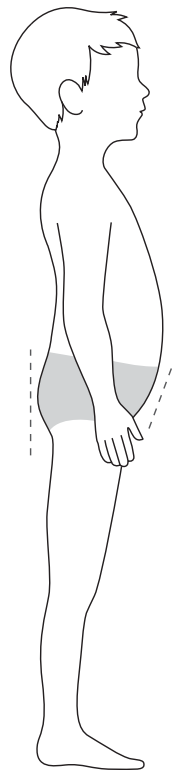


Bild 7
En jämbred ökning både vid MV och STV

B.2.2 KROPP MED RUND MAGE

Mönsterändring vid midjan för en kraftig kropp, passar en normal kropp med rund mage.



KORRIGERING AV MIDJEVIDD (Bild 8)

1. Placera del A och B så att midjeviddens ändring finns mellan dem (Y). Nu är midjevidden bra. Sätt ihop del C med de föregående. Korrigera också midjelinningen så den passar midjan.
2. Höj fram- och bakstyckets midja med 1...2 cm. Korrigera även fickpåsarnas mönster på samma sätt.
3. Rita grensömmen 3...6 mm längre vid byxbenens sidsömmar.
4. Kontrollera bakfickans plats och fickans storlek.

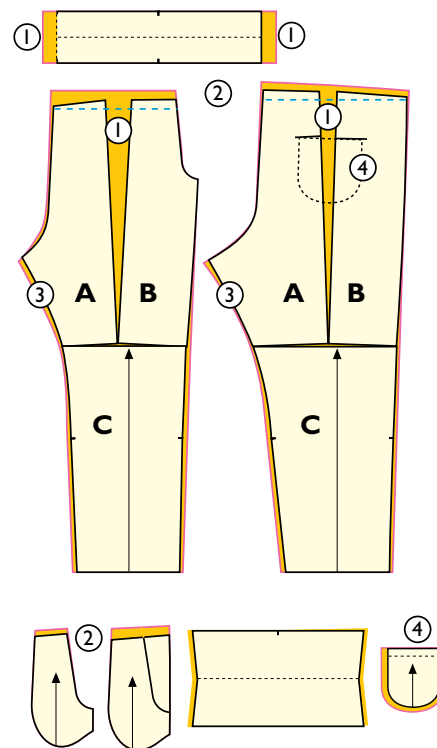
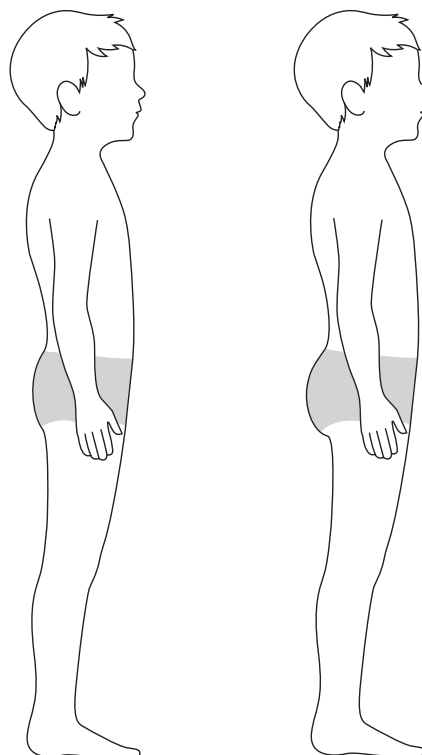


Bild 8
Mönsterändring vid midjan för en kraftig kropp

B.2.3 MÖNSTERÄNDRING FÖR STUSS (bild 9, 10 och 11)

Kontrollera barnets kroppsform och korrigerar mönstret så att det passar stussens form. En välsittande byxa har en rak midjelinje på bakstycket och faller en aning vid MF.



En kropp med
platt bak

En kropp med
rund bak

MÖNSTERÄNDRING FÖR EN RUND STUSS (Bild 10)

För en kropp med rund stuss ligger grensömmen för lågt vid MB och byxan hålls inte uppe. Byxan spänner också kring baken.

1. Korrigera bakbyxans mönster genom att klippa itu det längs stusslinjen och sätt ihop del A och B enligt bild 10, tillägget är 1,5...3 cm.
2. Lämna 1...2 cm extra längd i grensömmen vid midjan för provningen.
3. Rita grensömmen 3...6 mm längre.
4. Korrigera sidsömmens form så det finns extra plats för baken.

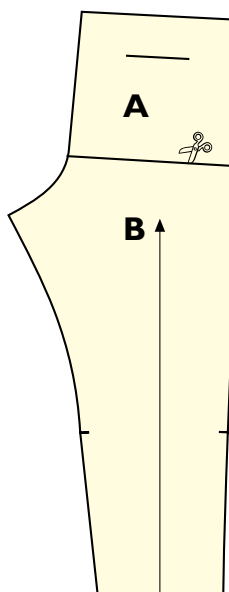


Bild 9

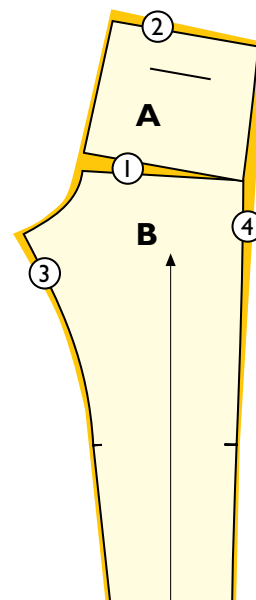


Bild 10
Mönsterändring för en
rund stuss

MÖNSTERÄNDRING FÖR EN PLATT STUSS

(Kuva 11)

För en kropp med platt stuss kommer gressömmen för högt upp MB och det finns för mycket vidd kring stussen.

1. Korrigera bakbyxans mönster genom att klippa itu det längs stusslinjen och sätt ihop del A och B omlott enligt bild 10, det borttagna måttet är 1,5...2,5 cm.
2. Korrigera gressömmens form och korta av gressömmen vid behov med 2...4 mm.
3. Korrigera sidsömmens form och ta bort lite vidd vid stussen längs sidsömmen vid behov.

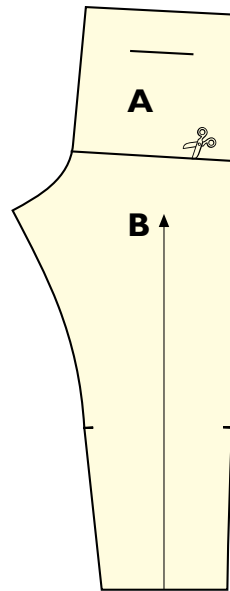


Bild 9

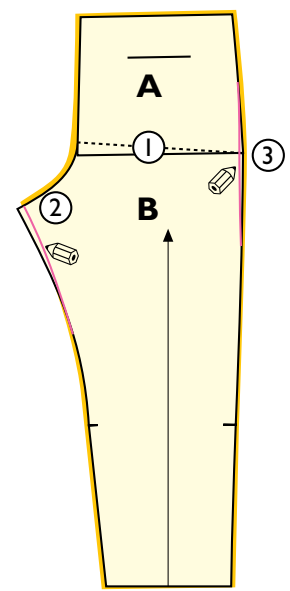


Bild 11
Mönsterändring för
en platt stuss

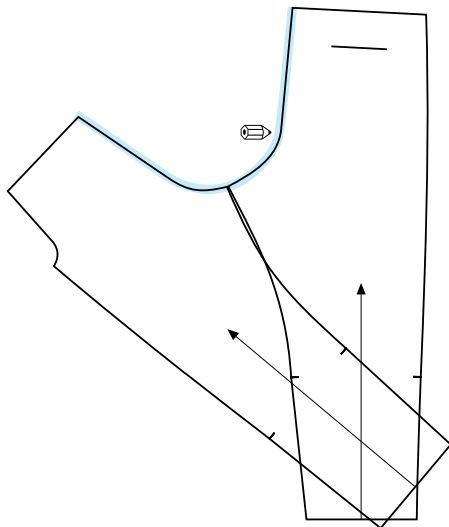


Bild 12

SLUTCHECK FÖR BYXANS MÖNSTER- ÄNDRING!

Placera fram- och bakbyxans mönster bredvid varandra vid sidsömmen och kontrollera att gressömmens form är fin! (Bild 12)

© COPYRIGHT © OTTOBRE design® | STUDIO TUUMAT OY | Modellerna, arbetsbeskrivningarna och mönstren är enbart ämnade för privatbruk av hobbysömmerskor. Att nyttja dem kommersiellt eller industriellt är förbjudet. Modellerna, arbetsbeskrivningarna, mönstren, ritningarna och fotografierna är skyddade av lagen om upphovsrätt och att framställa dem med vilka medel och i vilken form som helst är begränsat till att endast gälla den som besitter upphovsrätten. Att tillverka anses också gälla flyttande av ett verk till en maskin som kan reproducera verket. Alla rättigheter förbehålles.
© Studio Tuumat Oy, FINLAND 2020 | Info: ottobre@ottobre.fi