

KATTENRUGTAS

afmetingen ca. 25 x 30 cm

BENODIGDE MATERIALEN

- 30 cm kunstbont voor de tas
- 30 cm katoen voor de voering
- 25 cm velours
- 20 cm wattine voor de klep
- ca. 60 cm band voor schouderbandjes, 3 cm breed
- 20 cm tussenvoering
- watten voor de vulling
- lapjes voor de ogen en de neus
- stukje gestreepte stof/tricot voor de staart
- tweezijdig strijkbare tussenvoering (Vliesofix)
- scheurbare tussenvoering (Stik en trek)
- borduurgaren
- met garen te bevestigen magneetknoop of drukknop

PATROONDELEN

	bont	voering	velours
1 voorstuk	1	1	
2 achterstuk	1	1	
3 bodem	1	1	
4 klep			2
5 schouderband			2
6 pootje			4
7 oor	2		2
8 staart (gestreept)		2	

HET PATROON

Neem de patroondelen over van het patroonblad. Voeg naden toe aan de patroondelen voor het knippen.

KNIPPEN

Knip de patroondelen zoals aangegeven op de patroondelenlijst. Knip het klepdeel ook uit wattine. Knip de staart uit gestreepte stof. Knip de ogen en de neus zonder naden uit lapjes stof en uit tweezijdig strijkbare tussenvoering.

Knip tevens uit katoen:

- strook voor de koordtunnel van 6 x 52 cm
- koordje van 3,5 x 80 cm

WERKBESCHRIJVING:

Voorbereiding: Strijk de tussenvoering op de delen die donker zijn aangegeven in het patroondelenoverzicht.

Koordtunnel: Naai smalle zomen aan de uiteinden van de tunnelstrook, vouw de strook in de lengte dubbel met de verkeerde kanten op elkaar en stik de randen op elkaar. Maak het koordje: vouw de strook in vieren, met de naden naar binnen en stik de randen op elkaar. Haal het koordje door de tunnel.

Oren: Speld en naai twee keer twee oordelen op elkaar, laat de onderkant open. Keer de oren naar de goede kant.

Klep: Stik de wattine op de naden aan de verkeerde kant van één klepdeel en appliqueer op de klep **het gezicht van de kat**. **1.** Bevestig de ogen en de neus met behulp van de tweezijdig strijkbare tussenvoering. **2.** Speld onder het gezicht, aan de verkeerde kant van de klep een stukje scheurbare tussenvoering. **3.** Appliqueer de ogen en de neus met een smalle dichte zigzagsteek en de mond met een bredere steek. **4.** Stik de snorharen met een

rechte steek een paar keer heen en terug.

Verwijder vervolgens de scheurbare tussenvoering aan de verkeerde kant.

Speld de kleppen met de goede kanten op elkaar en naai de ronde naad. Keer de klep naar de goede kant en stik de open kant op elkaar. Stik de oren volgens de patroontekens op de bovenkant van de klep (velours kant tegen de klep).

Schouderbandjes: Knip de band in tweeën. Vouw de schouderbandstroken dubbel met de goede kanten op elkaar en naai de lange kanten op elkaar. Stop een bandje in de schouderbandjes en naai de uiteinden. Keer de schouderbandjes naar de goede kant door aan de bandjes te trekken. Stik de schouderbandjes volgens de patroontekens aan de naden van de achterkant van de rugtas. Stik de klep aan de bovenkant van de achterkant met de goede kanten op elkaar, de schouderbandjes blijven er tussen.

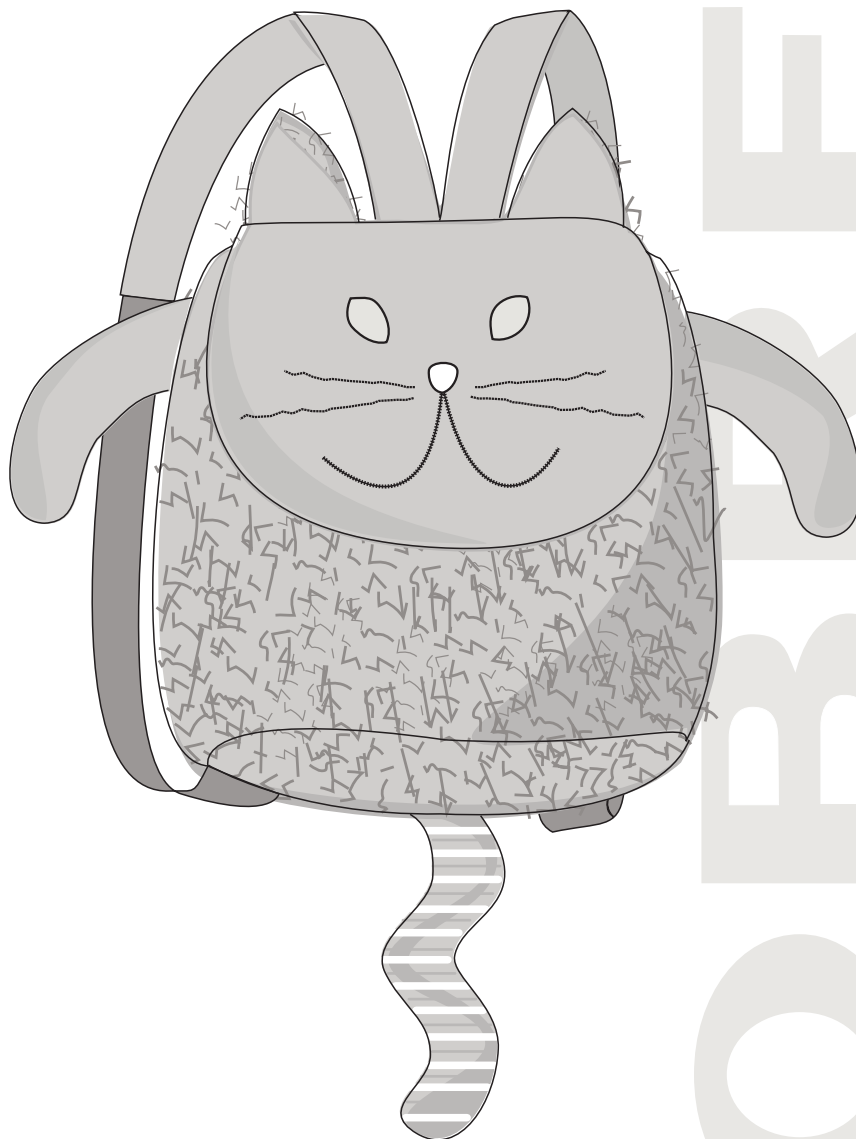
Pootjes en staart: Naai twee keer twee pootjes en één keer twee staartdelen met de goede kanten op elkaar. Keer de delen naar de goede

kant en vul ze met watten. Stik de pootjes en de staart op de achterkant van de tas volgens de patroontekens.

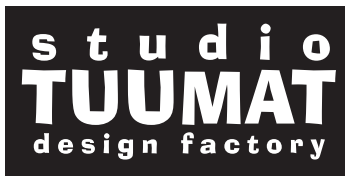
In elkaar naaien van de rugtas: Naai de voor - en de achterkant van de tas aan elkaar. Naai het bodemstuk aan de voor - en achterkant met de goede kanten op elkaar. Maak de voering op dezelfde manier maar laat een keersplitje open in de zijnaad. Speld de koordtunnel aan de bovenkant van de tas zo, dat de uiteinden van de tunnel in het midden van de voorkant terecht komen.

In elkaar naaien: Leg de tas en de voering met de goede kanten op elkaar, in elkaar en naai de bovenkant. Keer de rugtas via het keersplitje naar de goede kant en sluit het keersplitje met de hand.

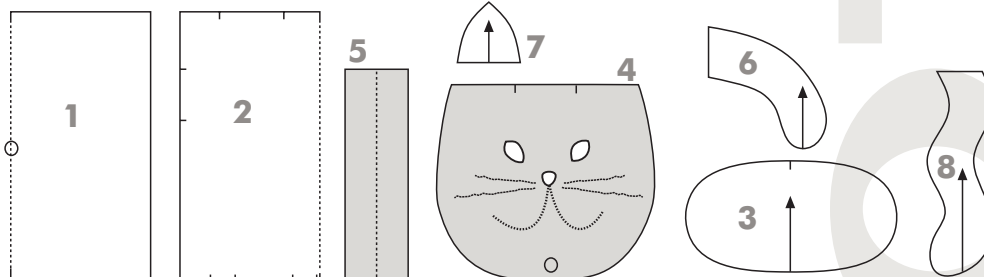
Sluiting: Naai één kant van het magneetknoopje aan de onderkant van de klep en naai de andere kant volgens de patroontekens op de tas.

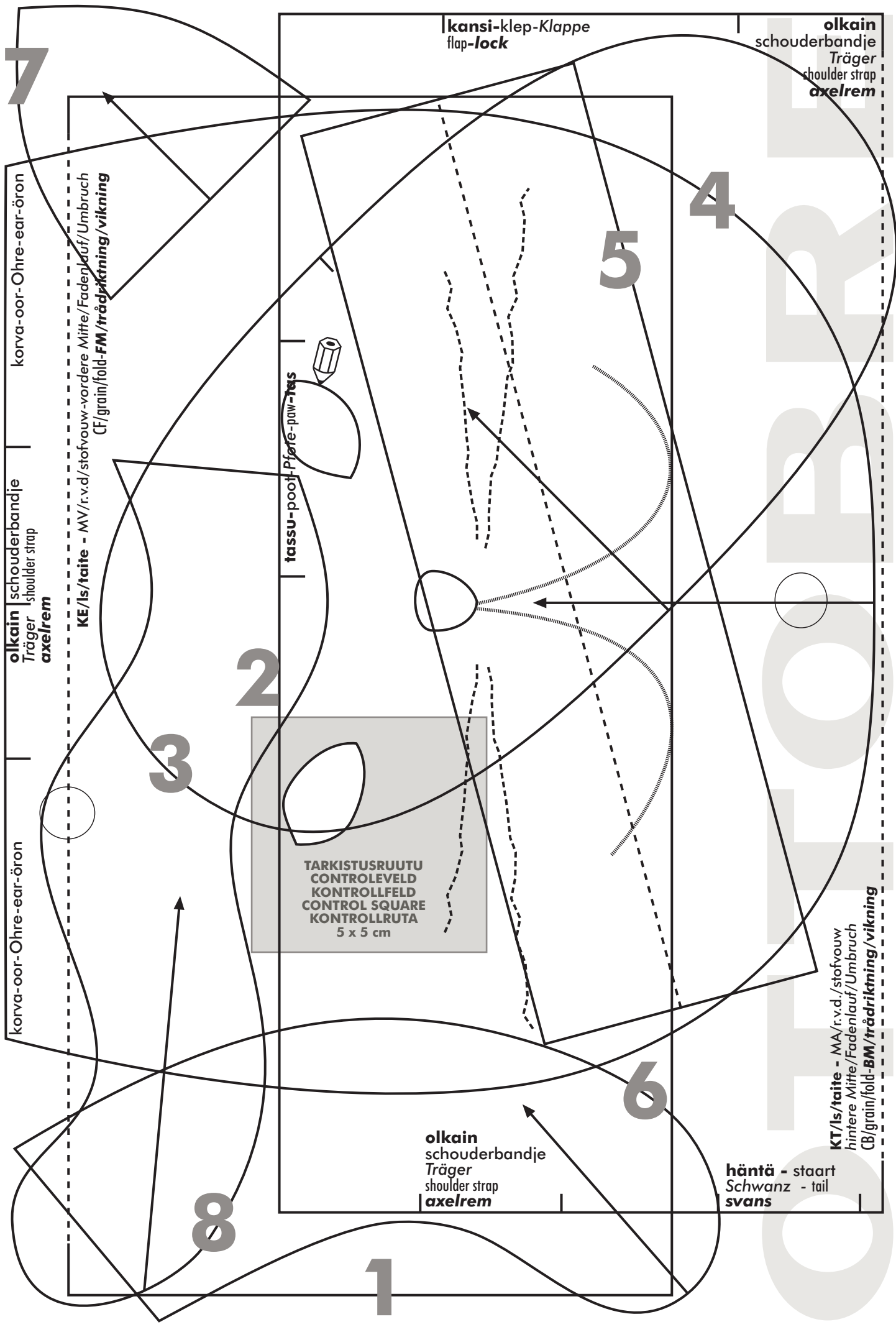


ONTWERP EN BESCHRIJVINGEN



COPYRIGHT © ALLE
RECHTE VOORBEHALTEN





kansi-klep-Klappe
flap-lock

olkain
schouderbandje
Träger
shoulder strap
axelrem

korva-oor-Ohre-ear-öron

olkain | schouderbandje
Träger | shoulder strap
axelrem

KE/ls/taite - MV/r.v.d./stofvouw-vordere Mitte/Fadenlauf/Umbruch
CF/grain/fold-**FM**/trädriktning/vikning

tassu-poot-Pfote-paw-pes

TARKISTUSRUUTU
CONTROLEVELD
KONTROLFELD
CONTROL SQUARE
KONTROLLRUTA
5 x 5 cm

KT/ls/taite - MA/r.v.d./stofvouw
hintere Mitte/Fadenlauf/Umbruch
CB/grain/fold-**BM**/trädriktning/vikning

olkain
schouderbandje
Träger
shoulder strap
axelrem

häntä - staart
Schwanz - tail
svans

7

4

5

3

2

6

8

1