

KATZENRUCKSACK

Größe ca. 25 x 30 cm

MATERIAL

- 30 cm Pelzimitat für den Oberstoff
- 30 cm Baumwollstoff für das Futter
- 25 cm Velours
- 20 cm Volumenvlies für die Klappe
- ca. 60 cm Band für die Träger, 3 cm breit
- 20 cm Einlage
- Watte zum Füllen
- Stoffflicken für die Augen und den Mund
- ein Stück gestreiften Stoff/Trikotstoff für den Schwanz
- doppelseitige Einlage (Vliesofix®)
- abreißbare Einlage (Stickvlies)
- Stickgarne
- annäherbarer Magnetknopf oder Druckknopf

SCHNITTLISTE

	Pelz	Futter	Velours
1 Vorderteil	1	1	
2 Rückenteil	1	1	
3 Boden	1	1	
4 Klappe			2
5 Träger			2
6 Pfote			4
7 Ohr	2		2
8 Schwanz (gestreift)			2

SCHNITTMUSTER

Die Schnittmuster vom Schnittbogen nachzeichnen. Bitte beachten: Vor dem Zuschneiden noch Nahtzugaben hinzufügen!

ZUSCHNEIDEN

Die Teile nach der Schnittliste zuschneiden. Ein Klappenteil auch aus dem Volumenvlies zuschneiden. Den Schwanz aus dem gestreiften Trikotstoff zuschneiden. Die Augen und den Mund aus den Stoffflicken sowie aus der doppelseitigen Einlage ohne Nahtzugaben zuschneiden.

Zusätzlich aus dem Baumwollstoff zuschneiden:

- einen Streifen für Kordeltunnelzug 6 x 52 cm
- Bindeband 3,5 x 80 cm

NÄHEN

Vorbereiten: Die Einlagen auf die in der Schnittübersicht dunkleren Stellen aufbügeln.

Kordeltunnelzug: Die Enden des Streifens für den Kordeltunnelzug schmal umsäumen, den Streifen in der Längsrichtung links auf links doppelt legen und die unteren Ränder aneinander festheften. Das Bindeband arbeiten: den Streifen vierfach legen, die Nahtzugaben nach innen legen und die Ränder aneinander steppen. Das Band in den Tunnelzug einziehen.

Ohren: Die Ohrteile paarweise stecken und aneinander nähen, die Unterkante offen lassen. Die Ohren wenden.

Klappe: Das Volumenvlies an den Nahtzugaben links auf ein Klappenteil festheften und das Gesicht der Katze 1. wie folgt darauf applizieren: Die Augen und die Nase mit Hilfe der doppelseitigen Einlage befestigen. 2. Unter dem Gesicht, links auf die Klappe ein Stück abreißbare Einlage stecken.

3. Die Augen und die Nase mit schmaler, dichter Zickzacknaht und den Mund mit etwas breiterer

Naht applizieren.

4. Die Schnurrhaare mit verstärkter gerader Naht steppen. Zum Schluss die Einlage von der linken Seite entfernen.

Die Klappenteile rechts auf rechts aneinander stecken und den runden Außenrand nähen. Die Klappe wenden und die Nahtzugaben des oberen Randes aneinander festheften. Die Ohren zeichengemäß am oberen Rand der Klappe festheften (die Veloursseite gegen die Klappe).

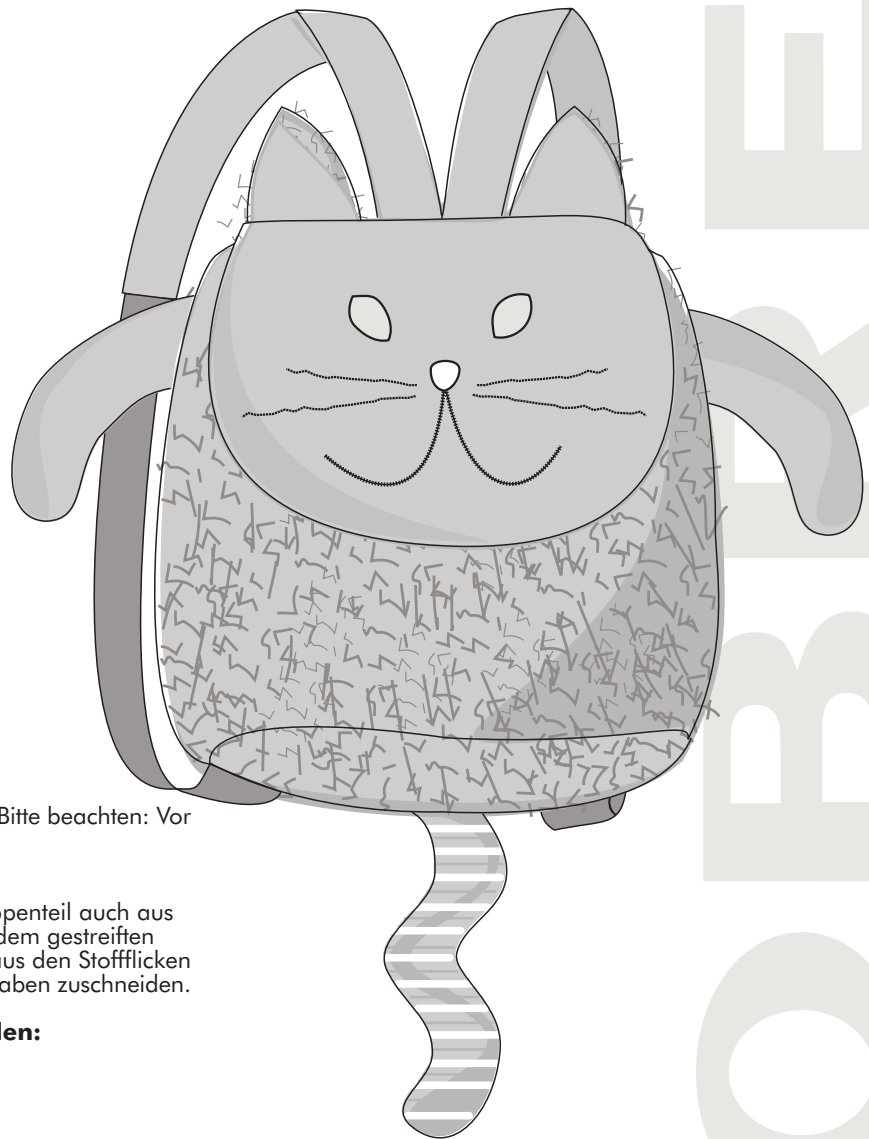
Träger: Das Band in zwei gleich lange Stücke schneiden. Die Trägerstreifen rechts auf rechts doppelt legen und an beiden die lange Seite nähen. Das Band in den Trägerstreifen hineinstecken und das Ende nähen. An dem Band ziehen und damit den Trägerstreifen wenden. Die fertigen Träger zeichengemäß in den Nahtzugaben des Rückenteils festheften; den Velours am oberen Rand und das Band am unteren Rand. Die Klappe rechts auf rechts am oberen Rand des Rückenteils festheften, die Träger bleiben dazwischen.

Pfoten und Schwanz: Die Pfoten- und Schwanzteile paarweise rechts auf rechts aneinander nähen. Die Teile wenden und mit Watte füllen. Die Pfoten und den Schwanz zeichengemäß am Rückenteil festheften.

Zusammensetzen: Die Vorder- und Rückenteile des Oberstoffes aneinander nähen. Den Boden rechts auf rechts an die Vorder- und Rückenteile nähen. Das Futter auf die gleiche Weise zusammensetzen, in der Seitennaht jedoch eine Wendeöffnung lassen. Den Kordeltunnelzug auf den oberen Rand des Oberstoffes stecken, so dass die Enden des Tunnelzuges sich vorne in der Mitte treffen.

Zusammennähen: Den Oberstoff und das Futter rechts auf rechts ineinander stecken, und den oberen Rand nähen. Den Rucksack durch die Wendeöffnung wenden und die Wendeöffnung schließen.

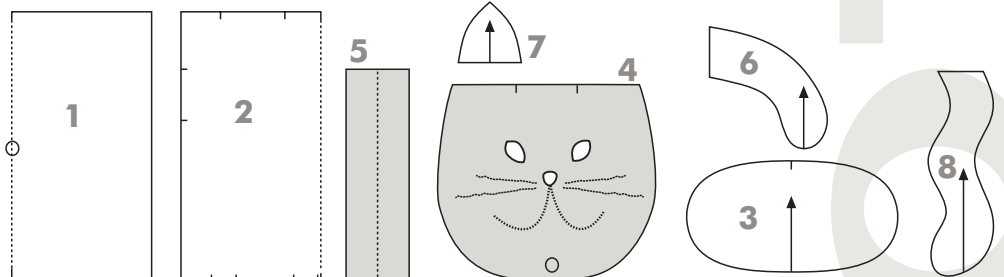
Befestigung: Eine Seite des Magnetknopfes auf der unteren Seite der Klappe und die andere Seite auf dem Rucksack zeichengemäß annähen.

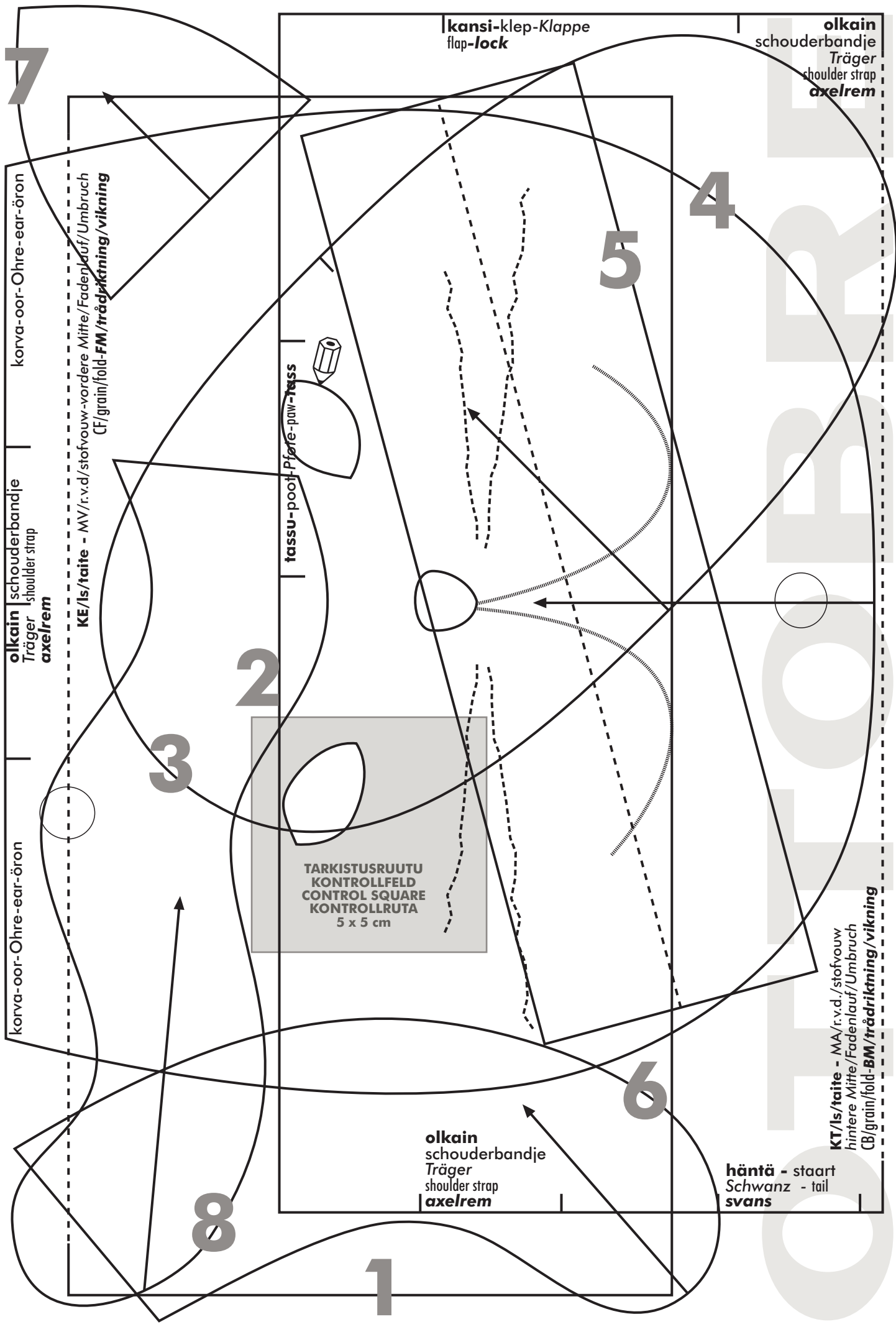


DESIGN UND ANLEITUNGEN



COPYRIGHT © Studio Tuumat
ALLE RECHTE VORBEHALTEN





kansi-klep-Klappe
flap-lock

olkain
schouderbandje
Träger
shoulder strap
axelrem

korva-oor-Ohre-ear-öron

KE/ls/taite - MV/r.v.d./stofvouw-vordere Mitte/Fadenlauf/Umbruch
CF/grain/fold-FM/trädriktning/vikning

tassu-poot-Pfote-paw-paw

olkain | schouderbandje
Träger | shoulder strap
axelrem

TARKISTUSRUUTU
KONTROLLFELD
CONTROL SQUARE
KONTROLLRUTA
5 x 5 cm

KT/ls/taite - MA/r.v.d./stofvouw
hintere Mitte/Fadenlauf/Umbruch
CB/grain/fold-BM/trädriktning/vikning

olkain
schouderbandje
Träger
shoulder strap
axelrem

häntä - staart
Schwanz - tail
svans

korva-oor-Ohre-ear-öron

1
2
3

4
5

6
7
8

1