

# JEANSSCHULTERTASCHE

Größe ca. 21 x 17 x 3 cm

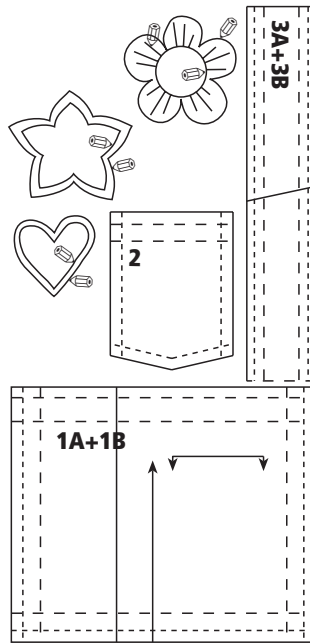
## MATERIAL

### Für Schultertasche:

- 30 cm schwarzer Jeansstoff
- pinkfarbener Druckknopf, ø 15 mm
- rosafarbenes Garn für Steppnähte

### Für jeden Fransensticker:

- 12 x 12 cm Stück schwarzer Jeansstoff
- 12 x 12 cm Stück gemusterter Stoff, z. B. Baumwollpopeline oder Samt
- Stück wasserlösliches Stickvlies, Vlieseline® Soluweb
- Stück abreißbare Einlage, Vlieseline® Stickvlies
- Effektfarbensteppgarn für Steppnähte



## SCHNITTLISTE

### Anzahl

<b>1A+1B</b> Schultertasche	2
<b>2</b> kleine aufgesetzte Tasche	1
<b>3A+3B</b> Schulterriemen	1
⇒ Herzen	
⇒ Blümchen	
⇒ Sternchen	

## SCHNITTMUSTER

Schnittmuster gemäß den Markierungen der Schnittübersicht auf Millimeterpapier nachzeichnen. Schnittteile 1A + 1B sowie 3A + 3B verbinden.

Alle Schnittmuster enthalten bereits Nahtzugaben (1 cm).

## FRANSENSTICKER

### ZUSAMMENSETZEN

1. Den gemusterten Stoff unter den Jeansstoff legen, rechte Seite des gemusterten Stoffs auf linke Seite des Jeansstoffs.

2. **Nahtlinien** des Blümchen-, Sternchen- oder Herzchenmotivs mit luft- oder wasserlöslichem Markierstift auf wasserlösliches Stickvlies nachzeichnen. Das Stickvlies an die Stoffe auf der rechten Seite des Jeansstoffs und das Stück abreißbare Einlage als Unterstes stecken. Steppnähte mit Effektfarbensteppgarn nähen; äußere Naht mit verstärktem Geradstich und innere Naht mit Zierstich.

3. Abreißbare Einlage entfernen und Stickvlies mit einem nassen Tuch unter leichtem Druck auflösen.

4. Überschüssige Nahtzugaben des gemusterten Stoffs auf der linken Seite dicht an der äußeren Naht abschneiden. Außenkante des Jeansstoffs so schneiden, dass ca. 7 mm breite Nahtzugabe für eine Fransenkante bleibt.

5. Den Jeansstoff in der Mitte des Stickers mit einer scharfen Scheren- spitze oder einem Trennmesser vorsichtig durchstecken und die Mitte des Motivs ca. 7 mm von der inneren Naht entfernt heraus- schneiden. Achten Sie dabei darauf, dass Sie nicht in den unteren gemusterten Stoff schneiden!

6. Außen- und Innenkanten des Stickers mit einem Trennmesser ausfransen.

## SCHULTERTASCHE

### ZUSCHNEIDEN

Teile aus Jeansstoff nach der Schnitt- liste zuschneiden.

### NÄHEN

Nähte mit Geradstich nähen und mit Zickzack oder mit einer Overlock-Maschine versäubern. Die kleine aufgesetzte Tasche und die Oberkante der Schultertasche doppelt absteppen. Steppnähte mit Effektfarbgarn (rosa) nähen.

### ZUSAMMENSETZEN

Saum der kleinen aufgesetzten Tasche umschlagen, bügeln und

nähen. Nahtzugaben der kleinen Tasche auf links legen und bügeln. Die kleine Tasche auf die rechte Seite eines Schultertaschenteils zeichengemäß stecken und doppelt absteppen. Fransensticker mit kurzen Stichen an der rechten Seite des Schultertaschenteils nach der Modellzeichnung befestigen.

Schultertaschenteile rechts auf rechts aneinander stecken und den Boden und die Seitennähte nähen. Schultertasche noch auf links lassen und Ecken des Bodens nähen; Seiten- und Bodennaht aufeinander legen und eine kurze Naht (3 cm) an der Ecke nähen. Die andere Ecke ebenso nähen.

Kanten des Schulterriemens schmal säumen (ca. 7 x 7 mm), Breite des fertigen Riemens ist 3 cm.

Oberkante der Schultertasche umschlagen und bügeln, so dass ein Saum 1 + 2 cm entsteht. Enden des Schulterriemens an die Oberkante der Schultertasche bei den Seiten- nähten rechts auf rechts stecken und nähen. Saum der Oberkante der Schultertasche stecken (den Riemen in die Schultertasche hineinstecken) und doppelt ab- steppen. Den Riemen in die richtige Lage legen und an den Saum der Schultertasche annähen.

Druckknopf nach der Modell- zeichnung befestigen.

studio  
**TUUMAT**  
design factory

**Hapsumerkit:** jäljennä ommelviivat kirjontaharsolle.

**Frayed-edge patches:** trace stitching lines on embroidery stabilizer.

**Applikationer med råkant:** rita av sylinjerna på broderfilm.

**Fransensticker:** Nahtlinien auf Stickvlies nachzeichnen.

**Gerafelde motifjes:** trek de stiklijn over op borduurvlies.



# 1A

laukun yläreunan päärme  
hem at top edge of bag  
väskans invikning upptill  
Saumumschlag der Oberkante der Schultertasche  
zoom bovenkant tas



# 3A

side edge  
sida  
Seite  
zijlkant



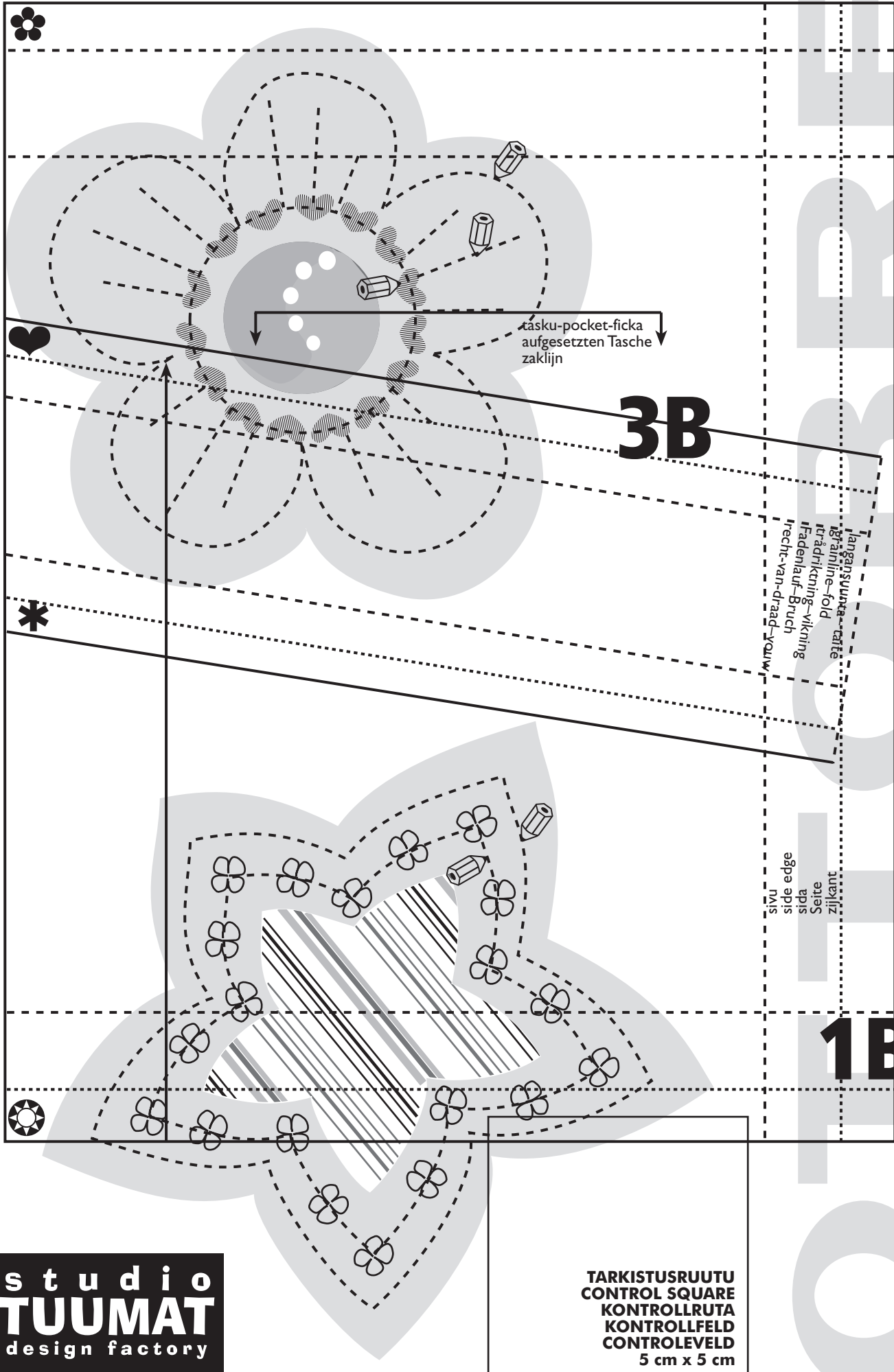
taskunsuun päärme  
hem at opening edge of pocket  
ficköppningens invikning  
Saumumschlag der aufgesetzten Tasche  
zoom zakopening

# 2

laukun pohja-bottom of bag  
väskbotten-Boden der Tasche  
onderkant tas



studio  
**TUUMAT**  
design factory



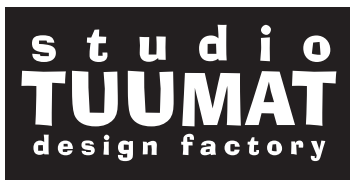
tasku-pocket-ficka  
aufgesetzten Tasche  
zaklijn

**3B**

langen sivun  
gränline-fold  
itädikning-vikning  
ifadenlauf-bruch  
recht-van-draad-voorw

sivu  
side edge  
sida  
Seite  
zijkant

**1B**



TARKISTUSRUUTU  
CONTROL SQUARE  
KONTROLLRUTA  
KONTROLLFELD  
CONTROLEVELD  
5 cm x 5 cm