

# EZEL

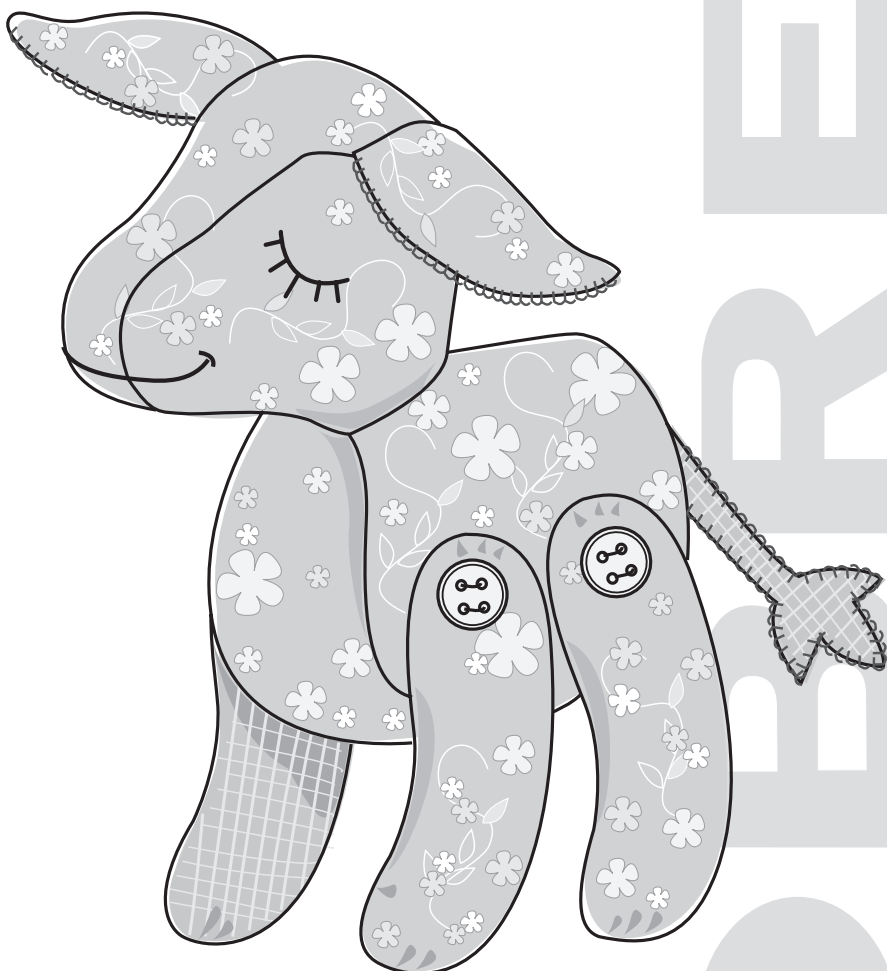
hoogte 15 cm

## BENODIGDE MATERIALEN

- 20 cm katoen met bloemenmotief
- 20 cm geruite katoen
- wattine (bijv. katoen)
- 4 knopen
- garen voor het borduren van de ogen en de mond
- stukje tweezijdig plakbare tussenvoering Vlieseline® Vliesofix

## PATROONDELEN

	bloemen	ruitjes
1 rug	1	-
2 buik	1	-
3 staart	-	2
4 zijdeel kop	2	-
5 middendeel kop	1	-
6 oor	2	-
6 onderkant oor	-	2
7 poot	4	4



## KNIPPEN

Knip alle patroondelen behalve de staart zoals aangegeven in de patroondelenlijst met een naadtoegift van 5 mm. Let bij de oren op de vorm van de aan te naaien rand van het onderste oordeel!

## WERKBESCHRIJVING

**Staat:** Knip uit de geruite stof twee stukjes van 4 x 9 cm en strijk de stukjes met behulp van de tweezijdig plakbare tussenvoering op elkaar (de verkeerde kanten op elkaar). Knip hieruit de staart voor de ezel zonder naadtoegift. Werk de staart af met een smalle zigzagsteek of met een festonsteek. Stik de staart volgens de patroontekens op de rug.

**Romp:** Naai het rug - en buikdeel met de goede kanten op elkaar, let op de tekens. Keer de romp naar de goede kant en vul de romp met wattine.

**Kop:** Naai twee keer twee oordelen met de goede kanten op elkaar, knip de hoeknaden schuin af en keer de oren naar de goede kant. Werk de rand van de oren af met een smalle zigzagsteek of met een festonsteek. Stik de oren volgens de patroon-

tekens aan de zijdelen van de kop. Naai het middendeel en de zijdelen van de kop aan elkaar. Keer de kop naar de goede kant en vul de kop met wattine. Vouw de naden van de hals naar de binnenkant, speld de hals van de kop aan de romp. Naai de romp en de kop met de hand nauwkeurig aan elkaar; doe indien nodig nog wat wattine in de kop of de romp voordat de naad helemaal dicht is.

**Poten:** Naai steeds twee pootdelen met de goede kanten op elkaar (één pootdeel van de stof met een motiefje en één pootdeel van de geruite stof), laat kleine keersplitjes open. Knip de naden smaller af en keer de poten naar de goede kant. Vul de poten met wattine en sluit de keersplitjes met de hand.

Speld de voorpoten volgens de patroontekens op hun plaats. Naai de voorpoten met een lange naald en draad door de hele romp aan elkaar en naai tegelijk de knopen aan. Naai de achterpoten op dezelfde manier.

**Afwerken:** Borduur de ogen en de mond met een stiksteek.

## CONTROLEVELD

Op het patroonblad vindt u een controleveld waarvan de afmetingen 5 x 5 cm zijn. Daarmee kunt u controleren of de patronen op het juiste formaat zijn uitgeprint.

Meet het controleveld op het patroonblad. Als de afmetingen afwijken van de aangegeven afmetingen controleer dan of uw printer is ingesteld op 100% en voor A4-vellen. Print vervolgens de patronen opnieuw uit.

DESIGN en WERKBESCHRIJVINGEN

studio  
**TUUMAT**  
design factory

COPYRIGHT © Studio Tuumat Oy

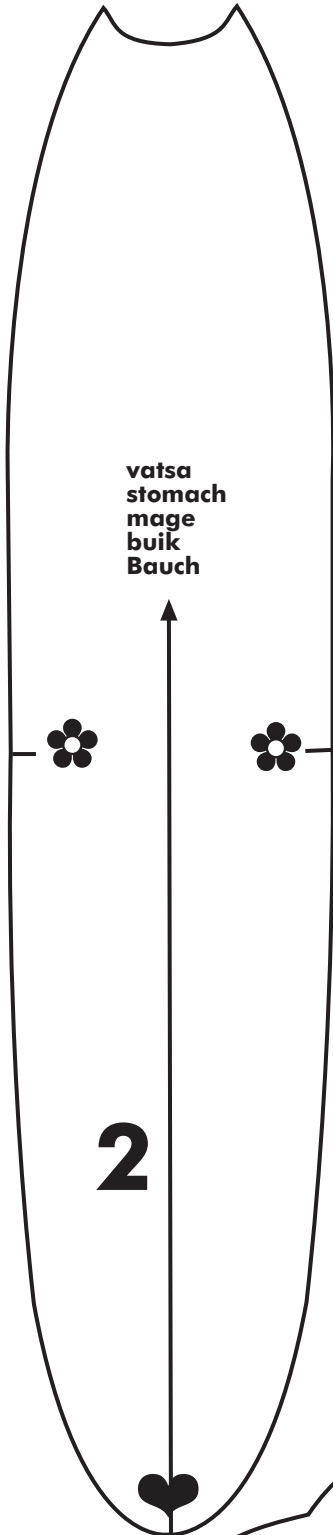
STUDIO TUUMAT OY

PL/Postbus 46

90 401 OULU FINLAND

info: [ottobre@ottobre.fi](mailto:ottobre@ottobre.fi)

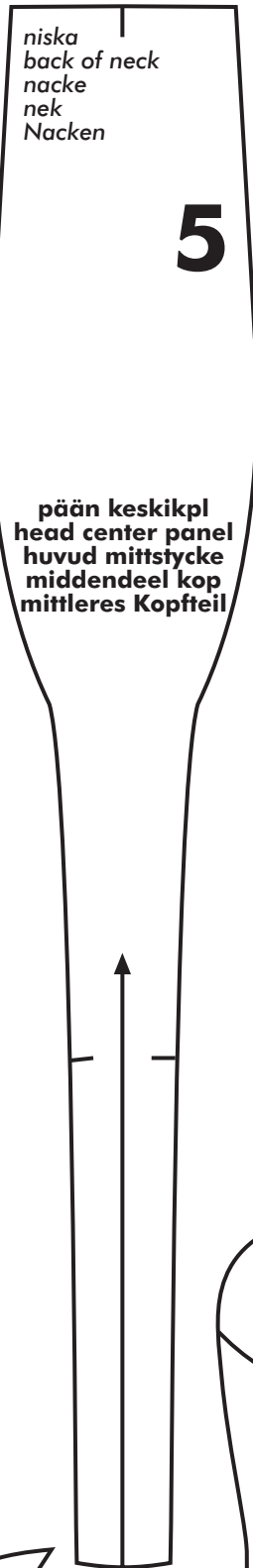
✗ jalan kiinnityskohta  
 attachment point for leg  
 fastsättning av ben  
 bevestigingspunt poot  
 Befestigungspunkt Beine



vatsa  
 stomach  
 mage  
 buik  
 Bauch

**2**

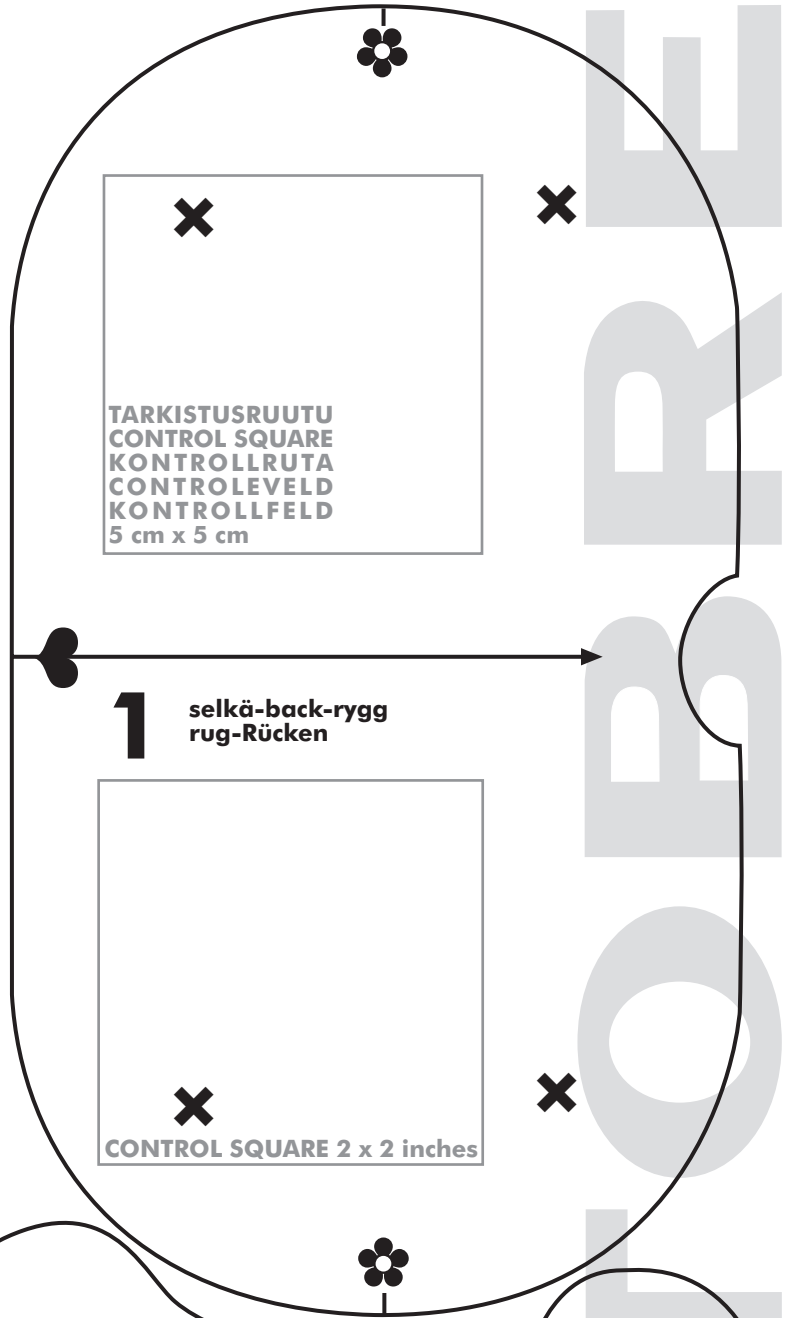
hätä-tail  
 svans  
 staart  
 Schwanz



niska  
 back of neck  
 nacke  
 nek  
 Nacken

**5**

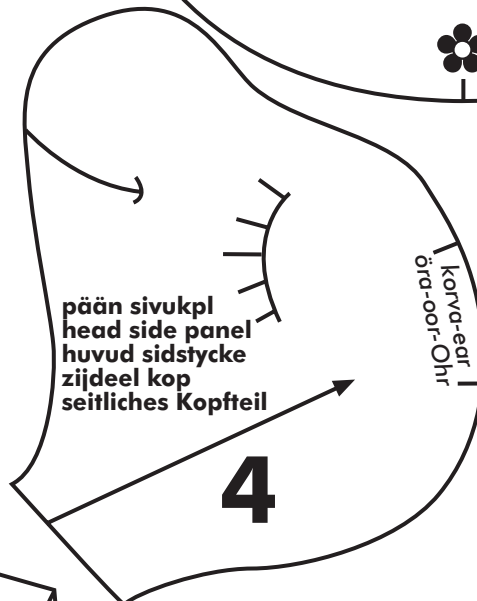
pään keskikpl  
 head center panel  
 huvud mittstycke  
 middendeel kop  
 mittleres Kopfteil



TARKISTUSRUUTU  
 CONTROL SQUARE  
 KONTROLLRUTA  
 KONTROLEVELD  
 KONTROLLFELD  
 5 cm x 5 cm

CONTROL SQUARE 2 x 2 inches

**1** selkä-back-rygg  
 rug-Rücken



pään sivukpl  
 head side panel  
 huvud sidstycke  
 zijdeel kop  
 seitliches Kopfteil

**4**

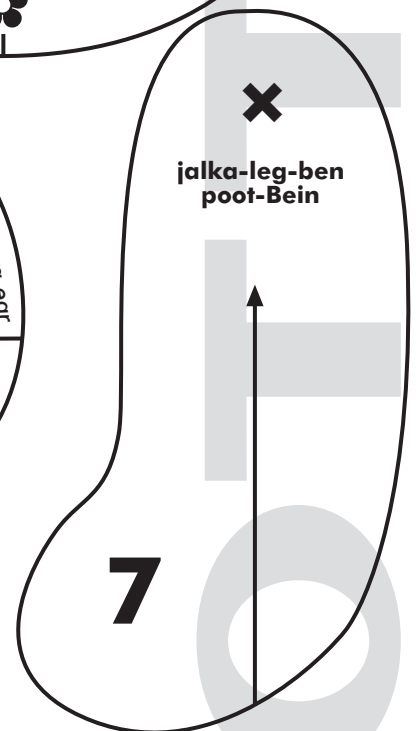
korva-ear  
 öra-oor-Ohr



korva-ear  
 öra-oor-Ohr

**6**

alempi korvakpl  
 inside ear piece  
 örats undersida  
 onderste oordeel  
 Ohr-Innenseite



jalka-leg-ben  
 poot-Bein

**7**