

DENIMVÄSKA

storlek ca 21 x 17 x 3 cm

MATERIAL

Väska:

- 30 cm svart denim
- rosa tryckknapp, ø 15 mm
- rosa stickningstråd

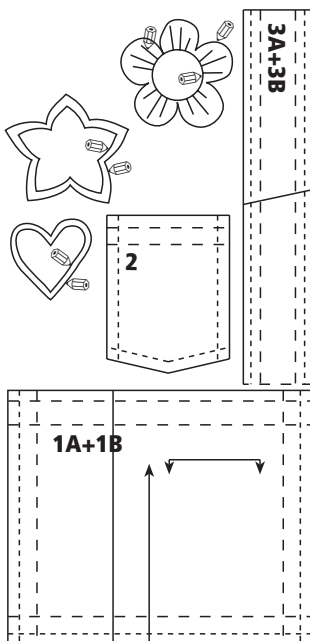
För en applikation med råkant:

- en 12 x 12 cm stor bit svart denim
- en 12 x 12 cm stor bit mönstrat tyg, t ex bomullspoplin eller sammet
- en bit vattenlöslig broderfilm, Vlieseline® Soluweb
- en bit lösrivbart mellanlägg, Vlieseline® Stickvlies
- brodertråd i accentfärg för stickningar

MÖNSTERSHEMA

antal

| | |
|---------------|---|
| 1A+1B väska | 2 |
| 2 ficka | 1 |
| 3A+3B axelrem | 1 |
| ⇒ hjärta | |
| ⇒ blomma | |
| ⇒ stjärna | |



OM MÖNSTREN

Rita av mönsterstyckena på mönsterpapper enligt markeringarna i mönsteröversikten. Sammanfoga mönsterstyckena 1A+1B samt 3A+3B.

Alla mönsterstyckena inkluderar sömsmån (1 cm).

APPLIKATION MED RÅKANTER

ARBETSBESKRIVNING

1. Placera det mönstrade tyget under denimtyget, det mönstrade tygets rätsida ligger mot denimtygets avigsida.

2. Rita av blommans, stjärnans eller hjärtats **sylinjer** med en vatten- eller luftlöslig penna på en bit vattenlöslig broderfilm. Nåla fast broderfilmen ytterst på denimtygets rätsida och en bit lösrivbart mellanlägg underst. Sy stickningarna med en brodertråd i accentfärg: den yttre sömmen med en förstärkt raksöm och den inre med en dekorstickning.

3. Avlägsna det lösrivbara mellanlägget och lös upp broderfilmen genom att trycka med ett tygstycke fuktat med vatten.

4. Klipp från avigsidan bort det mönstrade tygets överflödiga sömsmån nära den yttre sömmen. Klipp ner denimens ytterkanter till ca 7 mm för en fransande råkant.

5. Gör varsamt ett hål mitt på denimapplikationen med hjälp av en spetsig sax eller med en sprättare och klipp bort applikationens mittstycke ca 7 mm från den inre sömmen. Se upp så du inte klipper i det mönstrade tyget.

6. Fransa applikationens ytter- och innerkanter med hjälp av sprättaren.

VÄSKA

TILLKLIPPNING

Klipp till styckena i denim enligt mönsterschemat.

ARBETSBESKRIVNING

Sömmarna sys med raksöm och kastningen av sömsmånerna med overlockmaskin eller sicksack. Sy dubbla stickningar på fickan samt i väskans ovkant. Sy stickningarna med en tråd i accentfärg (ljusröd).

MONTERING

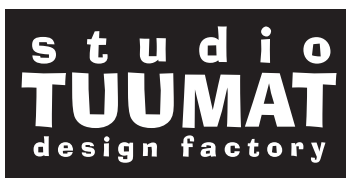
Pressa och sy ficköppningen. Pressa in fickans sömsmån mot avigsidan. Nåla fast fickan på det ena väskstyckets rätsida enligt mönstermarkeringarna och sy på fickan med dubbla stickningar. Sy fast applikationerna med några korta tur-retursömmar på väskans rätsida som på modellbilden.

Nåla samman väskstyckena räta mot räta och sy väskans botten samt sidsömmar. Låt väskan vara avigvänd och sy hörnen i väskans botten; placera sid- och botten-sömmen på varandra och sy en kort (3 cm) söm i hörnet. Sy det andra hörnet på samma sätt.

Sy smala invikningar (ca 7x7 mm) i axelremmens kanter, axelremmens bredd blir 3 cm.

Pressa en 1+2 cm invikning i väskans ovkant. Nåla och sy fast axelremmarnas ändra räta mot räta upptill på väskans sidsömmar. Nåla ovkantens invikning (placera axelremmen inuti väskan) och sy dubbla stickningar. Vänd axelremmen i rätt läge och sy fast den upptill i väskans vikning.

Sätt fast tryckknapparna enligt modellbilden.



Hapsumerkit: jäljennä ommelviivat kirjontaharsolle.

Frayed-edge patches: trace stitching lines on embroidery stabilizer.

Applikationer med råkant: rita av sylinjerna på broderfilm.

Fransensticker: Nahtlinien auf Stickvlies nachzeichnen.

Gerafelde motifjes: trek de stiklijn over op borduurvlies.



1A

laukun yläreunan päärme
hem at top edge of bag
väskans invikning upptill
Saumumschlag der Oberkante der Schultertasche
zoom bovenkant tas



3A

side edge
sida
Seite
zijlkant



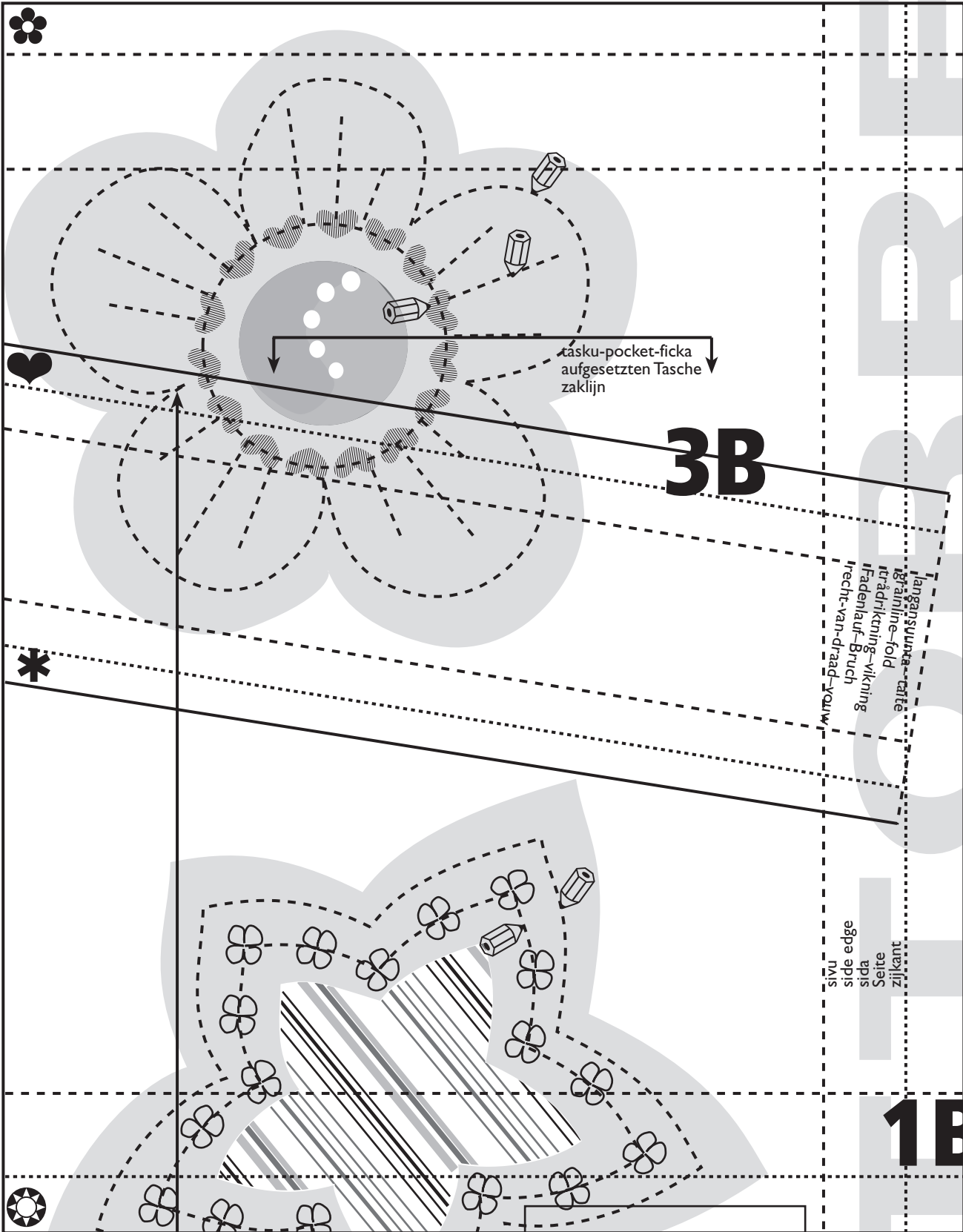
taskunsuun päärme
hem at opening edge of pocket
ficköppningens invikning
Saumumschlag der aufgesetzten Tasche
zoom zakopening

2

laukun pohja-bottom of bag
väskbotten-Boden der Tasche
onderkant tas



studio
TUUMAT
design factory



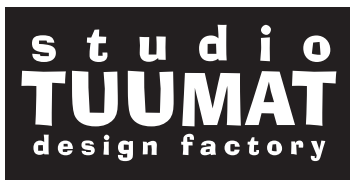
tasku-pocket-ficka
aufgesetzten Tasche
zaklijn

3B

langensturna--tarte
gränline--fold
it--adikning--vikning
ifadenlauf--bruch
recht--van--draad--youw

sivu
side edge
sida
Seite
zijkant

1B



TARKISTUSRUUTU
CONTROL SQUARE
KONTROLLRUTA
KONTROLFELD
CONTROLEVELD
5 cm x 5 cm