

DENIMLAUKKU

koko n. 21 x 17 x 3 cm

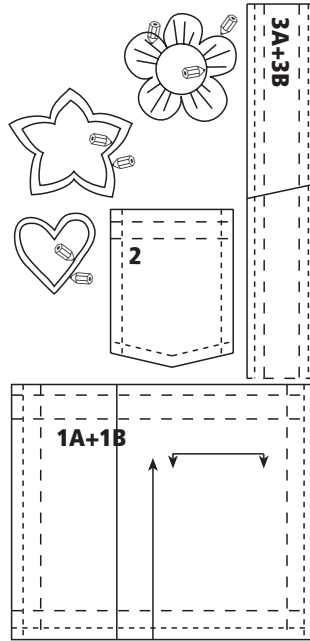
TARVIKKEET

Laukkuun:

- 30 cm mustaa denimiä
- pinkki painonappi, \varnothing 15 mm
- vaaleanpunaista lankaa tikkauksiin

Yhteen hapsumerkkiin:

- 12 x 12 cm pala mustaa denimiä
- 12 x 12 cm kuviollista kangasta, esim. puuvillapopliinia tai samettia
- pala vesiliukoista kirjontaharsoa, Vlieseline® Soluweb
- pala irtirevittävää tukikangasta, Vlieseline® Stickvlies
- tehosteväristä kirjontalankaa tikkauksiin



KAVALUETTELO

kpl

1A+1B laukku	2
2 tasku	1
3A+3B olkain	1
☞ sydän	
☞ kukka	
☞ tähti	

KAAVOISTA

Jäljennä kaavat kaavapaperille pienoskaavoissa olevien merkintöjen mukaan. Yhdistä kaavakappaleet 1A+1B sekä 3A+3B.

Kaikki kaavat sisältävät saumanvarat (1cm).

HAPSUMERKKI

TYÖOHJE

1. Aseta kuviollinen kangaspala denimpalan alle, kuviollisen kankaan op denimpalan np:ta vasten.

2. Jäljennä kukka- tähti- tai sydänkuvion **ommelviivat** vesiliukoiselle kirjontaharsolle vesi- tai ilmaliukoisella kynällä. Neulaa kirjontaharso denimin op:lle kankaiden päälle ja pala irtirevittävää tukikangasta alimaksi. Ompele tikkaukset tehostevärisellä kirjontalangalla; ulompi ommel vahvistetulla suoraompeleella ja sisempi ommel koristeompeleellä.

3. Poista irtirevittävä tukikangas ja liuota kirjontaharso pois vedellä kostutetulla kangaspalalla painellen.

4. Leikkaa np:lta kuviollisen kankaan ylimääräiset sv:t pois läheltä ulompaa ommelta. Leikkaa denimin ulkoreunaan n. 7 mm:n sv:t hapsu reunaa varten.

5. Puhkaise denimkangas merkin keskiosassa varovasti teräväkärkisillä saksilla tai ratkojalla ja leikkaa kuvion keskiosa pois n. 7 mm:n etäisyydeltä sisemmäsetä ompeleesta. Varo leikkaamasta alemmaa kuviokangasta.

6. Hapsuta merkin ulko- ja sisäreunat ratkojalla.

LAUKKU

LEIKKAAMINEN

Leikkaa kappaleet denimistä kaavuluettelon mukaan.

TYÖOHJE

Ompele saumat suoraompeleella ja huolittele saumurilla tai siksakilla. Tikkaa tasku ja laukun yläreuna kaksoistikkauksiin. Ompele tikkaukset tehostevärisellä langalla (vaaleanpunainen).

KOKOAMINEN

Silitä ja ompele taskunsuun päärme. Silitä taskun sv:t nurjalle. Neulaa

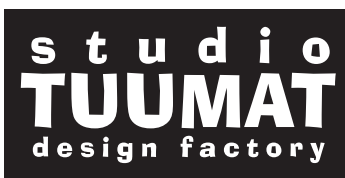
tasku toisen laukkukappaleen op:lle kaavamerkkien mukaan ja tikkaa tasku paikalleen kaksoistikkauksiin. Kiinnitä hapsumerkit laukkukappaleen op:lle mallipiirroksen mukaan muutamasta kohdasta lyhyillä edestakaisompeleilla.

Neulaa laukkukappaleet toisiinsa op:t vastakkain ja ompele laukun pohja ja sivusaumat. Jätä laukku vielä nuringpäin ja ompele pohjan kulmat; aseta sivu- ja pohjasauma päällekkäin ja ompele kulmaan lyhyt ommel (3 cm). Ompele toinen kulma samoin.

Ompele olkaimen reunoihin kapeat päärmeet (n. 7 x 7 mm), olkaimen valmis leveys on 3 cm.

Silitä laukun yläreunaan 1 + 2 cm:n päärme. Neulaa ja ompele olkaimen päät laukun yläreunaan sivusaumojen kohdalle op:t vastakkain. Neulaa laukun yläreunan päärme (laita olkain laukun sisään) ja ompele kaksoistikkaus. Käännä olkain oikeaan asentonsa ja tikkaa olkain kiinni laukun päärmereunaan.

Kiinnitä painonappi mallipiirroksen mukaan.



Hapsumerkit: jäljennä ommelviivat kirjontaharsolle.

Frayed-edge patches: trace stitching lines on embroidery stabilizer.

Applikationer med råkant: rita av sylinjerna på broderfilm.

Fransensticker: Nahtlinien auf Stickvlies nachzeichnen.

Gerafelde motifjes: trek de stiklijn over op borduurvlies.



1A

laukun yläreunan päärme
hem at top edge of bag
väskans invikning upptill
Saumumschlag der Oberkante der Schultertasche
zoom bovenkant tas



3A

side edge
sida
Seite
zijlkant



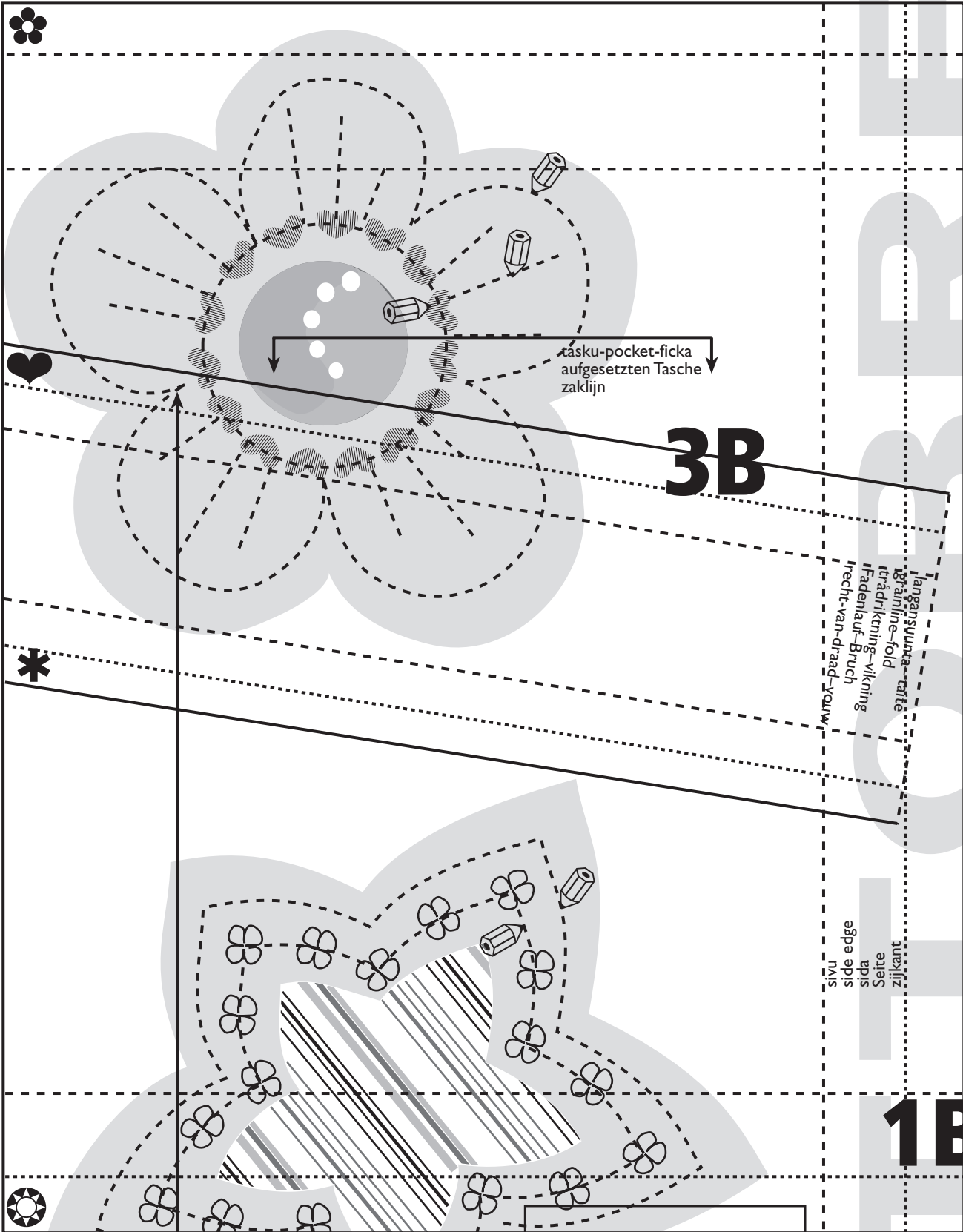
taskunsuun päärme
hem at opening edge of pocket
ficköppningens invikning
Saumumschlag der aufgesetzten Tasche
zoom zakopening

2

laukun pohja-bottom of bag
väskbotten-Boden der Tasche
onderkant tas



studio
TUUMAT
design factory



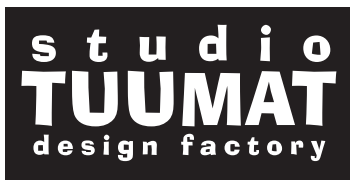
tasku-pocket-ficka
aufgesetzten Tasche
zaklijn

3B

langen sivunna - talle
gränline - fold
it - ädnikning - vikning
ifadenlauf - bruch
recht - van - draad - youw

sivu
side edge
sida
Seite
zijkant

1B



TARKISTUSRUUTU
CONTROL SQUARE
KONTROLLRUTA
KONTROLLFELD
CONTROLEVELD
5 cm x 5 cm