

DENIM TAS

maat ca. 21 x 17 x 3 cm

BENODIGDE MATERIALEN

Tas:

- 30 cm zwarte denim
- roze drukknop, ø 15 mm
- roze garen voor de stiksels

Voor een gerafeld motiefje:

- 12 x 12 cm lapje zwarte denim
- 12 x 12 cm bedrukte stof, bijvoorbeeld katoenen popeline of fluweel
- stukje in water oplosbaar borduurvlies, Vlieseline® Soluweb
- stukje scheurbare tussenvoering, Vlieseline® Stikvlies
- garen voor de stiksels in een opvallende kleur

PATROONDELEN

aantal

1A+1B tas 2

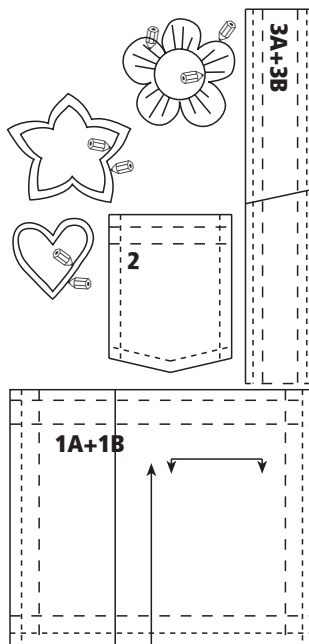
2 zak 1

3A+3B schouderbandje 1

☞ hartje

☞ bloem

☞ ster



PATRONEN

Trek de patronen over op patroontekeningpapier volgens de gegevens in het patroondelen overzicht. Leg de patroondelen 1A+1B en 3A+3B aan elkaar.

Alle patronen zijn inclusief naden van 1 cm.

GERAFELD MOTIEF

WERKBESCHRIJVING

1. Leg het lapje bedrukte stof onder het denim lapje, de goede kant van de bedrukte stof tegen de verkeerde kant van het denim lapje.

2. Trek de **stiklijnen** van de bloem, de ster of het hartje met een verdwijnstift over op in water oplosbaar borduurvlies. Speld het borduurvlies op de goede kant van het denim lapje en leg een lapje scheurbare tussenvoering tegen de achterkant. Naai de stiksels met garen in een opvallende kleur; het buitenste stiksel met een verstevigde rechte steek en het binnenste stiksel met een siersteek.

3. Verwijder de scheurbare tussenvoering en los het borduurvlies op door met een nat lapje te deppen.

4. Knip aan de verkeerde kant de overtollige stof van de bedrukte stof vlak langs het binnenste stiksel af. Knip voor de rafelrand van het denim lapje naden van ca. 7 mm langs het buitenste stiksel.

5. Maak met een scherp schaarje of met een tornmesje een gaatje in het midden van het denim lapje en knip het midden uit ca. 7 mm vanaf het binnenste stiksel. Let op dat u niet in de onderste (bedrukte) stof knipt.

6. Rafel de buitenste en binnenste rand van het motief met een tornmesje.

TAS

KNIPPEN

Knip de patroondelen uit denim zoals aangegeven in de patroondelenlijst.

WERBESCHRIJVING

Naai de naden met een rechte steek en werk ze af op een lockmachine of met een zigzagsteek. Stik de zak en de bovenrand van de tas met een dubbel stiksel. Naai de stiksels met garen in een opvallende kleur (licht roze).

IN ELKAAR NAAIEN

Strijk en naai de zoom van de zakopening. Strijk de zaknaden naar de verkeerde kant. Speld de zak

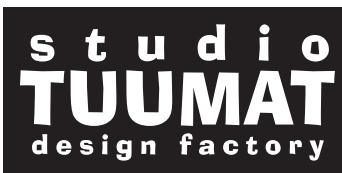
volgens de patroontekens op de goede kant van één tasdeel en stik de zak met een dubbel stiksel vast. Naai de gerafelde motiefjes volgens de afbeelding op de goede kant van de tas door hier en daar een paar steken heen en terug te naaien.

Speld de tasdelen met de goede kanten op elkaar en naai de onderkant en de zijnaden van de tas. Laat de tas nog binnenstebuiten en naai de hoeken van de onderkant; leg hiervoor de zij - en ondernaad op elkaar en naai een stiksel van 3 cm in de hoek. Naai de andere hoek op dezelfde manier.

Naai smalle zoompjes langs de randen van het schouderbandje (ca. 7 x 7 mm), het uiteindelijke schouderbandje wordt 3 cm breed.

Strijk een zoom van 1+2 cm in de bovenkant van de tas. Speld en naai de uiteinden van het schouderbandje bij de zijnaden op de bovenkant van de tas, de goede kanten op elkaar. Naai de zoom van de bovenkant (leg het schouderbandje in de tas) en naai een dubbel stiksel. Vouw het schouderbandje in de juiste vorm en stik het schouderbandje vast op de zoom van de bovenkant. Keer de tas naar de goede kant.

Bevestig de drukknop volgens de afbeelding.



Hapsumerkit: jäljennä ommelviivat kirjontaharsolle.

Frayed-edge patches: trace stitching lines on embroidery stabilizer.

Applikationer med råkant: rita av sylinjerna på broderfilm.

Fransensticker: Nahtlinien auf Stickvlies nachzeichnen.

Gerafelde motifjes: trek de stiklijn over op borduurvlies.



1A

laukun yläreunan päärme
hem at top edge of bag
väskans invikning upptill
Saumumschlag der Oberkante der Schultertasche
zoom bovenkant tas



3A

side edge
sida
Seite
zijlkant



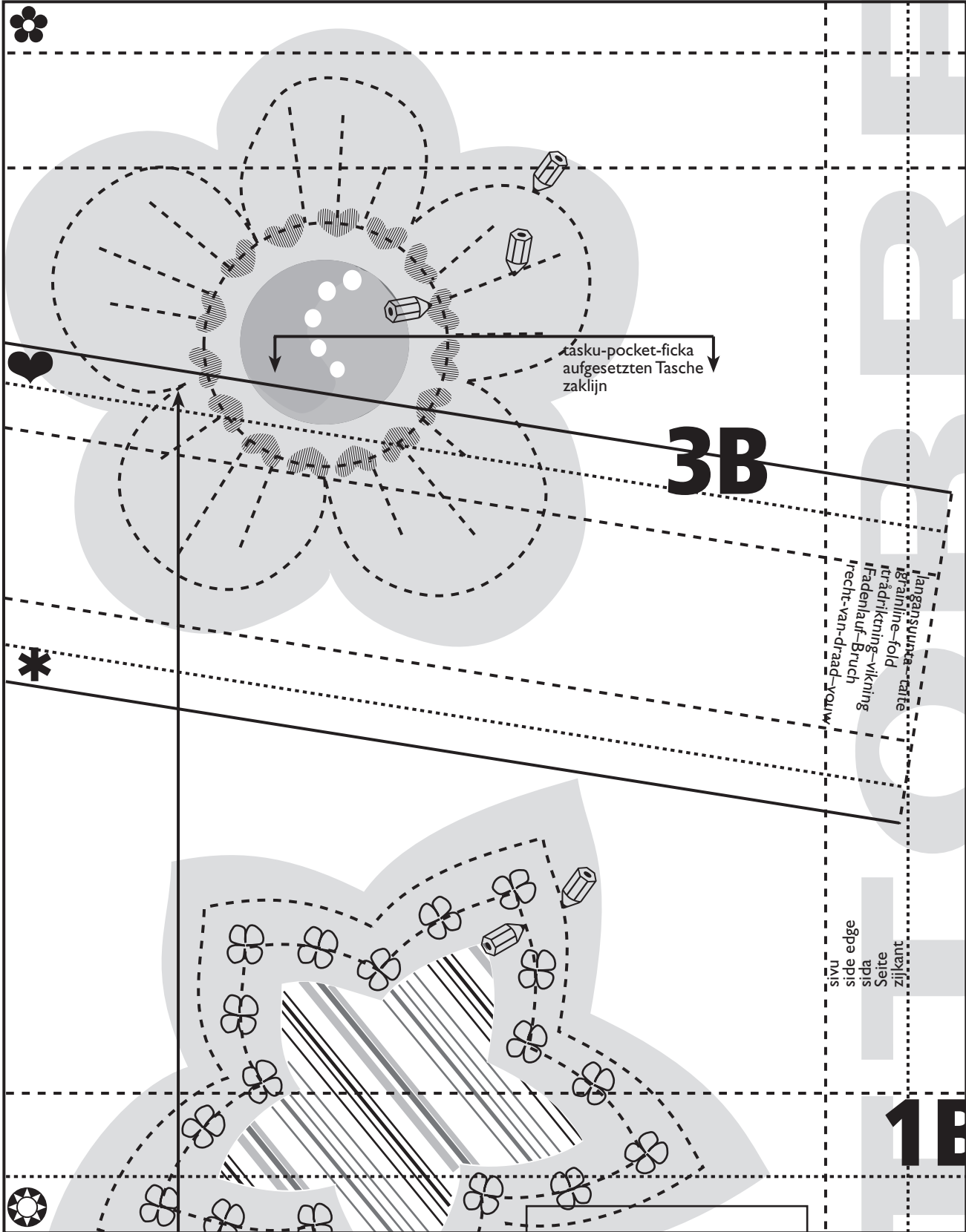
taskunsuun päärme
hem at opening edge of pocket
ficköppningens invikning
Saumumschlag der aufgesetzten Tasche
zoom zakopening

2

laukun pohja-bottom of bag
väskbotten-Boden der Tasche
onderkant tas



studio
TUUMAT
design factory



tasku-pocket-ficka
aufgesetzten Tasche
zaklijn

3B

langen sivunna - tarte
gränline - fold
it - ädnikning - vikning
it - Fadenlauf - Bruch
recht - van - draad - vouw

sivu
side edge
sida
Seite
zijkant

1B

TARKISTUSRUUTU
CONTROL SQUARE
KONTROLLRUTA
KONTROLFELD
CONTROLEVELD
5 cm x 5 cm

