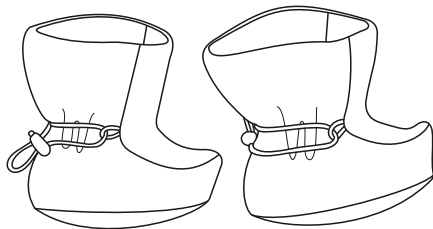


# CHAUSSONS DE BÉBÉ EN VELOURS

OTTOBRE design®  
4/2019

pointure 16-18-20-22



## FOURNITURES

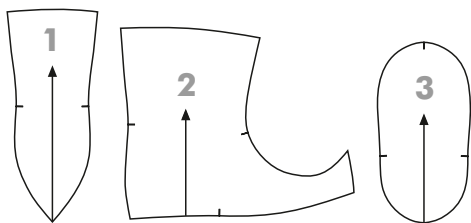
- pour l'extérieur : 20 cm de jersey velours (CO/PES), laize 150 cm, poids 256 g/m<sup>2</sup>, taux d'élasticité 10%
- pour la doublure : 20 cm de jersey de coton imprimé (CO/EL), laize 150 cm, poids 210 g/m<sup>2</sup>, taux d'élasticité 20%
- 20 cm de ouate en coton (CO), laize 150 cm, poids 80 g/m<sup>2</sup>, Vlieseline® 277 Coton
- 80 cm de cordon élastique de couleur assortie au jersey velours
- 2 arrêts de cordon à deux trous



## PIÈCES DU PATRON

couper

	Extérieur	Doublure
1 empiècement devant	2	2
2 côté	2+2	2+2
3 dessous de pied	2	2



## COUPE

Avant de couper les tissus, s'assurer qu'ils ne rétréciront plus en les lavant et en les passant soigneusement à la vapeur.

**Coupe de l'extérieur et de la doublure :** couper les pièces extérieures des chaussons dans le jersey velours et les pièces de la doublure dans le jersey de coton comme indiqué sur la liste des pièces du patron. Ajouter des marges de couture de 10 mm aux pièces extérieures et de 6 mm aux pièces de la doublure. Poser les pièces du patron sur le jersey velours en respectant le sens du poil (dans le sens des flèches qui indiquent le droit-fil).

## COUTURE

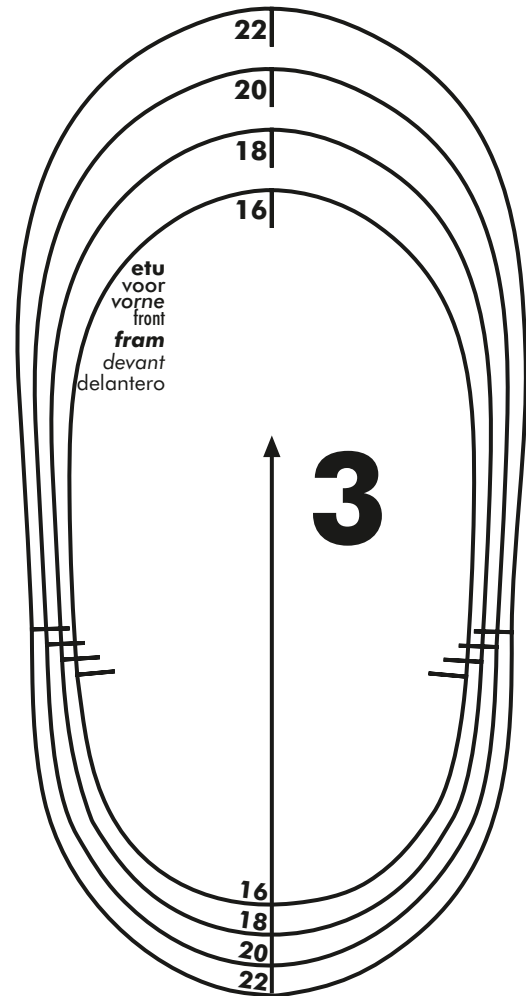
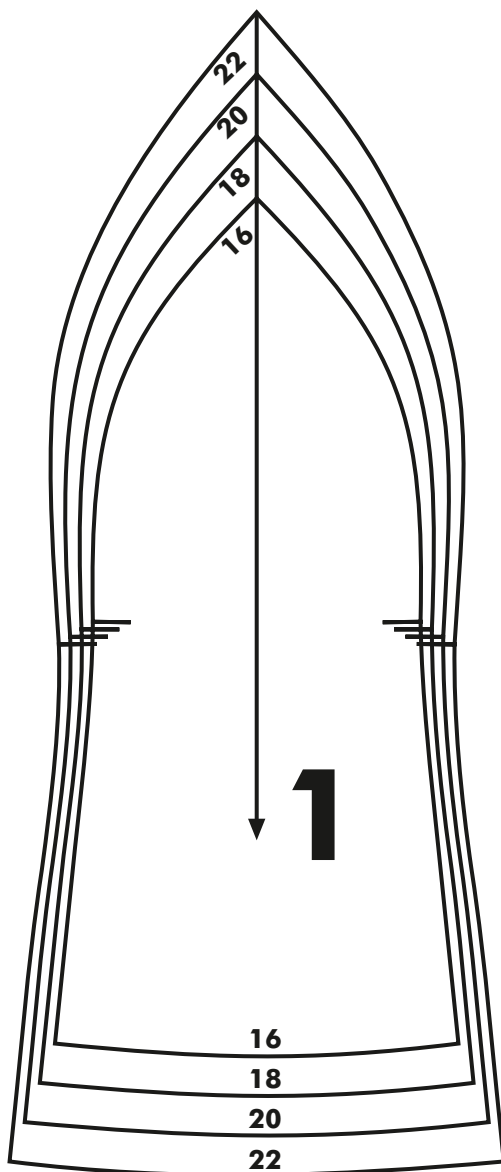
**Techniques de construction :** piquer au point droit les coutures de l'extérieur et de la doublure avec des marges de couture de 10 mm. De cette façon la doublure sera légèrement plus petite que l'extérieur et se placera mieux dans le chausson. Régler la longueur de point à 4 points par cm puis réduire un peu la tension du fil d'aiguille afin de rendre les coutures légèrement extensibles. Aucune finition des marges de couture n'est nécessaire car elles seront toutes cachées entre l'extérieur et la doublure des chaussons.

**Ouate :** épingler les pièces de la doublure sur la ouate, endroit vers le haut, puis couper les pièces en ouate le long des contours des pièces de la doublure. Bâter ensemble à la machine les pièces de la doublure et celles en ouate, piquer près du bord au point droit.

**Assembler l'extérieur :** couper quatre morceaux de 5 cm de cordon élastique. Plier les morceaux en deux pour former des boucles et bâter à la machine leurs extrémités aux bords des empiècements devant selon les indications du patron. Épingler ensemble les côtés par paire, endroit contre endroit, et piquer les coutures de milieu-devant. Ouvrir les coutures au fer. Épingler et piquer les empiècements devant aux côtés, endroit contre endroit, placer la pointe de l'empiècement au niveau de la couture de milieu-devant des côtés. Réduire légèrement les marges de couture à la pointe de chaque chausson.

Couper deux morceaux de 30 cm de cordon élastique. Enfiler les cordons élastiques à travers les arrêts de cordon et glisser un arrêt jusqu'au milieu de chaque cordon. Enfiler les extrémités de chaque cordon à travers les boucles sur les chaussons, du devant

# OTTOBRE



vers le dos, puis les bâtir aux marges de couture du milieu-dos des côtés, selon les repères du patron. Épingler et piquer la couture du milieu-dos de chaque chausson, endroit contre endroit. Ouvrir les coutures au fer. Épingler et piquer les dessous de pied aux chaussons, endroit contre endroit. Réduire légèrement les marges de couture.

**Assembler la doublure** : assembler la doublure de chaque chausson de la même manière que l'extérieur mais sans les cordons et les boucles. Laisser une ouverture de 3 cm au milieu de la couture du dos de la doublure de chaque chausson. Réduire à 3 mm les marges de couture de la doublure de chaque chausson.

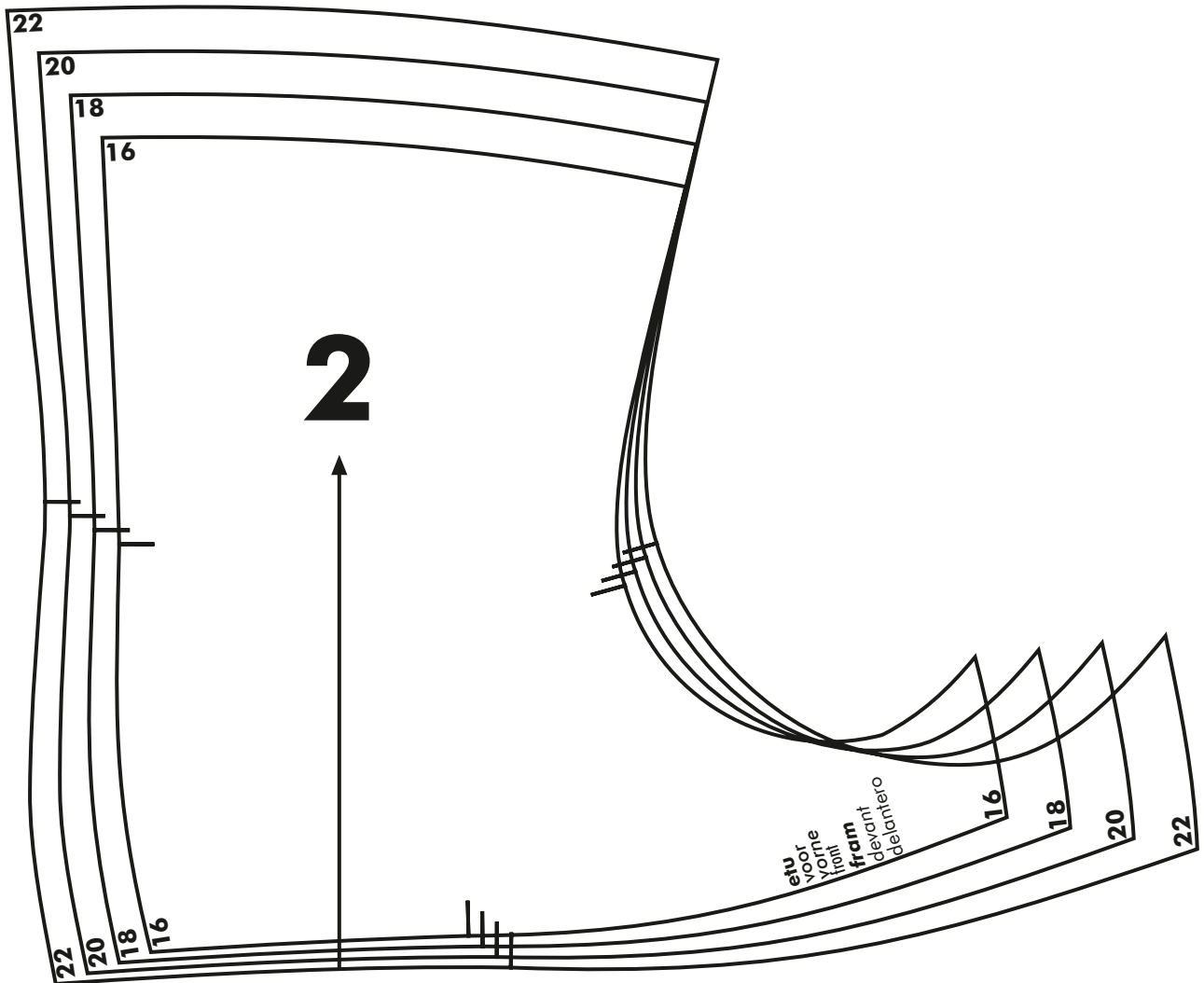
**Assembler l'extérieur et la doublure** : placer l'extérieur et la doublure de chaque chausson l'un dans l'autre, endroit contre endroit, et piquer ensemble leurs bords supérieurs. Séparer l'extérieur et la doublure en les laissant à l'envers. Placer ensemble le dessous de pied de l'extérieur et de la doublure et coudre ensemble à la main leurs marges de couture au niveau de la couture du milieu-dos du chausson. Retourner les chaussons à l'endroit à travers l'ouverture dans la doublure, placer la doublure à l'intérieur du chausson et fermer l'ouverture avec quelques points réalisés à la main.

#### © Copyright

Les modèles, les instructions et les patrons sont uniquement destinés à un usage personnel par des couturiers amateurs. Toute utilisation commerciale ou industrielle est interdite. Les modèles, les instructions, les patrons, les schémas et les photographies sont protégés par les droits d'auteur. Le droit de les reproduire par quelques moyens ou sous quelques formes que ce soit est exclusivement réservé au titulaire du droit d'auteur. La copie du contenu de ce fichier sur des dispositifs tels que les supports numériques pouvant servir à la duplication ou au partage est également considérée comme de la reproduction. Tous droits réservés.

© OTTOBRE design® | STUDIO TUUMAT OY | 2019

# OTTOBRE



Vérifier que  
votre imprimante  
est bien réglée sur  
100% (pas d'ajuste-  
ment du format).  
Une fois le patron  
imprimé, contrôler  
la taille du  
carré témoin !

**CARRÉ TÉMOIN**  
5 x 5 cm

**OTTOBRE**