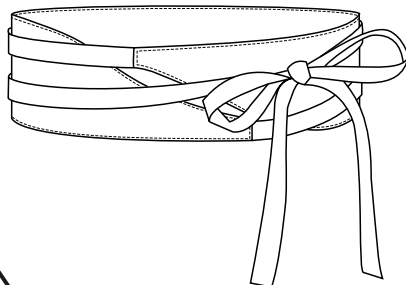


# CEINTURE À NOUER

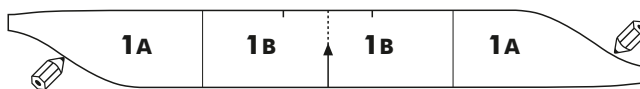
Tailles : 34-36-38-40-42-44-46-48-50-52

OTTOBRE design®  
2/2018



## FOURNITURES

- 40 cm de lin (LI), laize 135 cm, poids 195 g/m<sup>2</sup>
- 25...40 cm d'entoilage, Vlieseline® G 700



## PIÈCES DU PATRON couper

1A+1B	ceinture	2
	lien à nouer	2

## COUPE

Assembler les pièces du patron 1A et 1B puis tracer le patron de la ceinture entière comme indiqué sur le schéma à petite échelle. Couper les pièces de la ceinture dans le lin, ajouter des marges de couture de 10 mm à tous les bords. Couper également deux bandes de 6 cm x 115-117-119-121-123-125-127-130-133-135 cm pour les liens à nouer (marges de couture incluses).

## COUTURE

**Techniques de construction :** piquer les coutures au point droit. Aucune finition des marges de couture n'est nécessaire car elles seront toutes cachées.

**Entoiler :** fixer au fer l'entoilage sur les deux pièces de la ceinture.

**Assembler :** plier un lien en deux dans sa longueur, endroit contre endroit, puis piquer ensemble ses bords longs. Coucher vers le lien les marges de couture du bord long à une extrémité puis piquer à travers cette extrémité (illustration 1). Assembler l'autre lien de la même manière. À l'aide d'une épingle à nourrice, retourner les liens sur l'endroit puis les aplatir soigneusement au fer. Épingler ensemble les pièces de la ceinture, endroit contre endroit, puis piquer les bords supérieurs et inférieurs de la ceinture. Laisser une ouverture pour retourner la ceinture au milieu de son bord

# 1A

# OTTOBRE

# CEINTURE À NOUER

supérieur comme indiqué sur le patron. Cranter les marges dans les arrondis puis ouvrir au fer les parties rectilignes des coutures.

Enfiler les extrémités ouvertes des liens à travers l'ouverture pour retourner la ceinture et les placer à chaque extrémité de la ceinture, prises en sandwich entre les pièces de la ceinture, endroit contre endroit. Coucher vers la ceinture les marges de couture des bords supérieur et inférieur puis piquer chaque extrémité de la ceinture (illustration 2). Retourner la ceinture à l'endroit puis l'aplatir au fer soigneusement. Piquer le tour de la ceinture très près du bord et, en même temps, fermer l'ouverture.

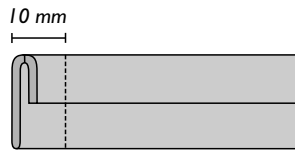


illustration 1

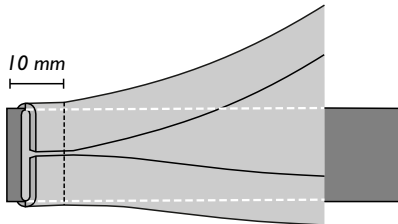


illustration 2



## © Copyright

Les modèles, les instructions et les patrons sont uniquement destinés à un usage personnel par des couturiers amateurs. Toute utilisation commerciale ou industrielle est interdite. Les modèles, les instructions, les patrons, les schémas et les photographies sont protégés par les droits d'auteur. Le droit de les reproduire par quelques moyens ou sous quelques formes que ce soit est exclusivement réservé au titulaire du droit d'auteur. La copie du contenu de ce fichier sur des dispositifs tels que les supports numériques pouvant servir à la duplication ou au partage est également considérée comme de la reproduction. Tous droits réservés.

© OTTOBRE design® | STUDIO TUUMAT OY |

# 1B

	34
	36
	38
	40
	42
34	44
36	46
38	
40	48
42	50
44	
46	52
48	
50	
52	

KT/ls-taite-MA/r-v-d-stofvouw  
RM/FI-Stoffbruch-CB/grain-fold  
MB/tr-vikning-MDo/df-plied  
MT/hilo-doblez