

# BLOMVÄSKA

sidans höjd 20 cm  
botten 17 x 23 cm

## MATERIAL

- 50 cm bomullstwill e. d.
- 25 cm häftande vadd (Vlieseline® H 630 eller H 640)
- 20 cm häftande filt mellanlägg
- 20 x 58 cm filt mellanlägg Vlieseline® Volumenvlies 272
- 20 x 25 cm kartong till botten

## Till blommorna:

- en bit blå bomullstwill
- dubbelhäftande mellanlägg, Vlieseline® Vliesofix
- broderfilm, Vlieseline® Soluweb
- brodertråd

## MÖNSTERSCHEMA

antal

	utsida	foder
1 sidstycke (=1a+1b)	2	2
2 bottenstycke	1	1
3 handtag (=3a+3b+3c)	2	1
☞ blommotiv	1+1	

## TILLKLIPNING

Klipp till väskans sid- och bottenstycken samt handtag i twill. Lägg till 1 cm breda sömsmånar då du klipper till. Obs! foderstyckena klippas till något mindre än utsidans stycken.

## Klipp dessutom till:

- 2 x sidstycket i häftande vadd utan sömsmånar
- 1 x bottenstycket både i häftande filt mellanlägg och i kartong utan sömsmånar
- 2 st bitar på 20 x 29 cm i filt till handtagen
- bitar i blå twill på 10 x 10 cm och 13 x 13 cm till blommorna

## ARBETSBESKRIVNING

**Förberedelser:** Pressa häftande vadd på de yttre sidstyckena och häftande filt mellanlägg på det yttre bottenstycket.

**Handtag:** Vik handtagsstycket dubbelt i längdriktningen med rätsidorna mot varandra och sy samman kanterna mellan stämhacken i styckets mitt. Klipp ner sömsmånerna och vänd handtaget rätt. Rulla filtbiten i längdriktningen till en rulle och sy fast filtens kant på rullen för hand. Trä in filt-rullen i handtags mitt. Gör det andra handtaget på samma sätt. Pressa in sömsmånerna i handtags öppna kanter. Nåla och sy fast handtagen på de yttre sidstyckena nära kanten enligt mönstermarkeringarna.

**Montering:** Nåla samman de yttre sidstyckena räta mot räta och sy sidsömmarna. Sy fodrets sidsömmar på samma sätt. Klyvpressa sömsmånerna och sticka sömmarna på pressarfotsbredd.

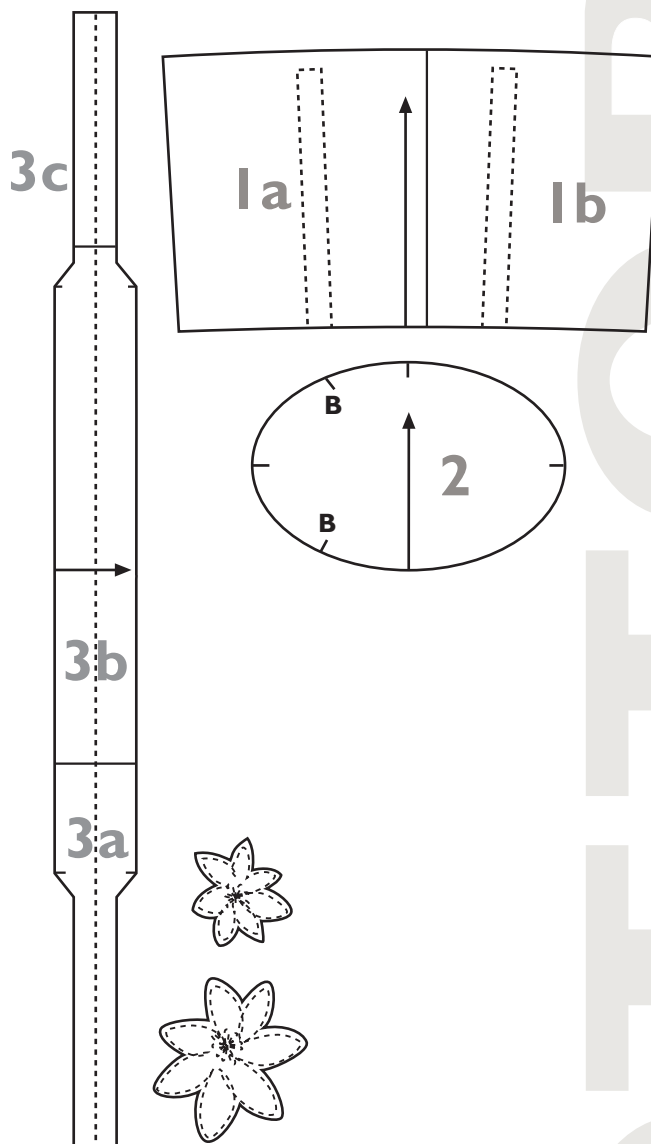
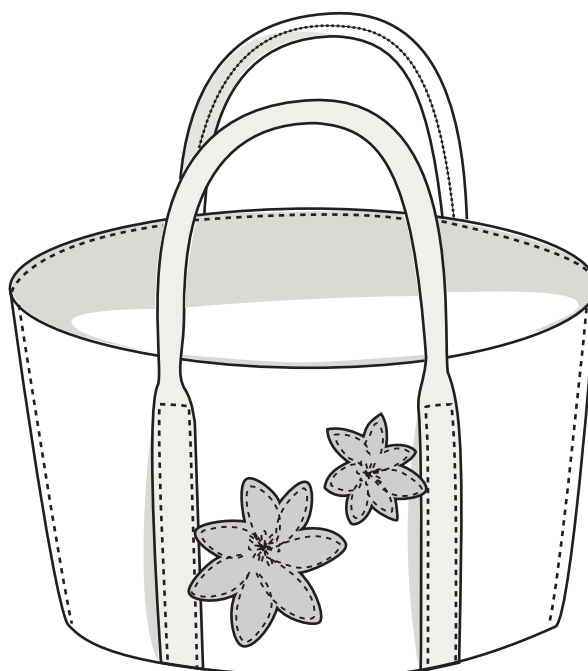
Nåla samman utsida och foder räta mot räta och sy ihop de övre kanterna. Vänd sidstyckena rätt, men trä inte ännu in fodret inuti yttertyget. Hjälpsticka ner överkantens sömsmånar mot fodrets sida.

Vänd väskans sidstycken i rätt position och hjälpsticka samman de nedre kanterna.

Vänd sedan väskan så att fodret kommer utåt. Nåla och sy fast det yttre bottenstycket i väskans nedre kant så att ytterbottnets och yttertygets rätsidor kommer mot varandra.

Platta försiktigt ner sidstyckena mot det yttre bottenstycket och fäst dem mitt på ytterbottenstycket med säkerhetsnålar. Nåla fast det inre bottenstycket överst (innerbottens rätsida mot fodrets rätsida) och sy samman bottenstyckenas kanter; lämna ett litet vändninghål (B-B). Klipp ner sömsmånerna och vänd väskan rätt. För in kartongen mellan bottenstyckena. Slut hålet för hand.

**Blommor:** Limma samman de två blåa tygbitarna, aviga mot aviga, med hjälp av dubbelhäftande mellanlägg. Rita av blommorna från mönsterarket på broderfilmen, nåla fast filmen ovanpå tygbiten och brodera blommorna med förstärkt raksöm. Avlägsna broderfilmen. Klipp ut blommorna med 5 mm breda sömsmånar och fransa kanterna. Fäst blommorna på väskan med några handstygn.



studio  
**TUUMAT**  
design factory

