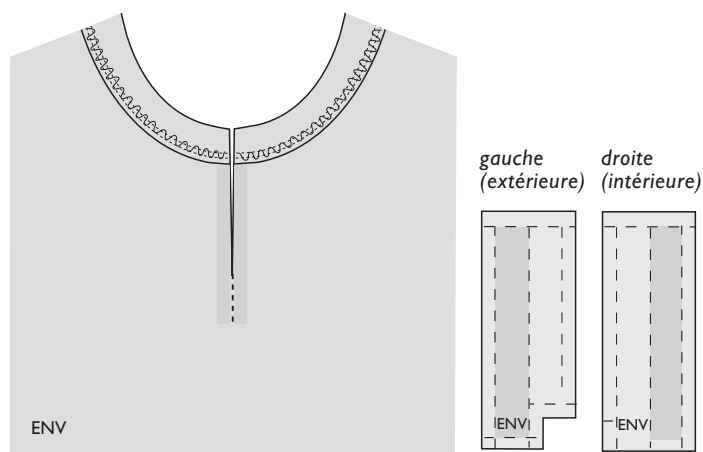


Ce pas-à-pas est prévu pour un haut en jersey dont la patte de boutonnage est réalisée dans le même jersey que le haut. Ici, la patte de gauche est placée sur le dessus dans le sens traditionnellement considéré « masculin ». Si vous réalisez cette patte sur un vêtement de fille, vous pouvez inverser la gauche et la droite dans le pas-à-pas. « Gauche » et « droite » font référence au vêtement une fois porté.



Pour réaliser la patte de boutonnage du modèle n° 1 du magazine 6/2020, utiliser les pièces de patron imprimées à la page 4 de ce pas-à-pas au lieu de celles imprimées sur la planche à patrons du magazine. Imprimer la page sur du papier A4 et vérifier que l'échelle d'impression est à 100%.

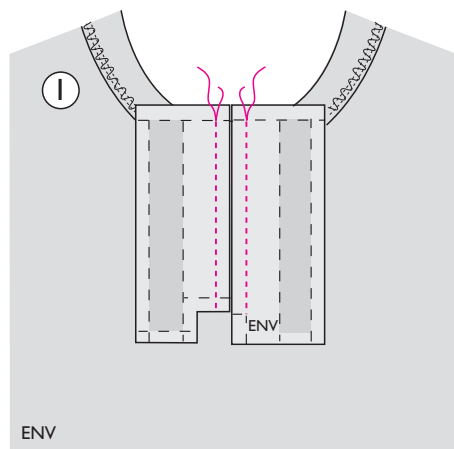
PIÈCES DU PATRON

- la patte de gauche et la patte de droite
- le devant et le dos, coutures d'épaule piquées et encolure finie par une bande de finition

Préparer : poser les pièces du patron des pattes de boutonnage sur l'endroit du tissu puis les découper soigneusement. Noter que les pièces du patron des pattes de boutonnage incluent déjà des marges de couture de 8 mm. La largeur finie de chaque patte est de 16 mm.

Fixer au fer l'entoilage sur l'envers des pattes de boutonnage aux endroits grisés sur les schémas à petite échelle. Plier les pattes en deux, envers contre envers, comme indiqué sur le patron puis marquer les plis au fer. Plier vers l'envers et repasser la marge de couture du bord long de la moitié extérieure (entoilée) de chaque patte.

Fixer au fer une bande de 16 mm de large d'entoilage sur l'envers du devant, par-dessus la ligne de la fente pour la patte. Voir l'endroit grisé sur le schéma à petite échelle.



Assembler

1. Epingler l'endroit de la moitié sans entoilage de chaque patte sur l'envers du devant, placer les pattes de chaque côté du repère de la fente de sorte que leurs bords s'effleurent au milieu, le long de la ligne (la marge de couture à l'extrémité supérieure de chaque patte doit dépasser du bord supérieur de la bande de finition à l'encolure). Piquer en place les pattes en respectant des marges de couture de 8 mm, commencer 8 mm en dessous des extrémités supérieures des pattes et arrêter au repère du bas de la patte.

© COPYRIGHT

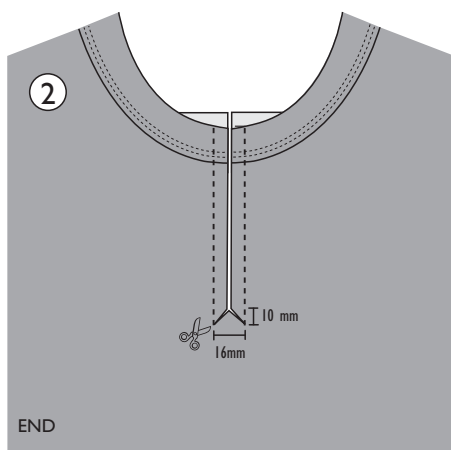
OTTOBRE design® | STUDIO TUUMAT OY

Les modèles, les instructions et les patrons sont uniquement destinés à un usage personnel par des couturiers amateurs. Toute utilisation commerciale ou industrielle est interdite. Les modèles, les instructions, les patrons, les schémas et les photographies sont protégés par les

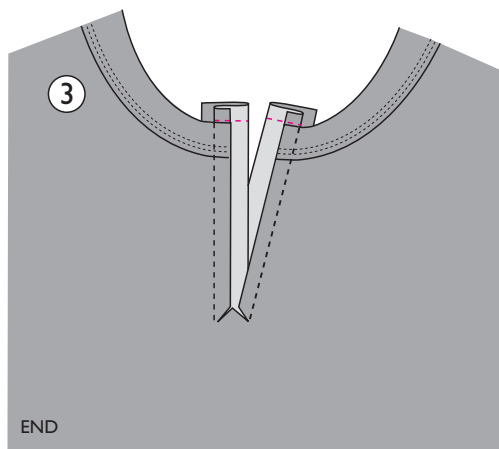
droits d'auteur. Le droit de les reproduire par quelques moyens ou sous quelques formes que ce soit est exclusivement réservé au titulaire du droit d'auteur. La copie du contenu de ce fichier sur des dispositifs tels que les supports numériques pouvant servir à la duplication ou au partage est également considérée comme de la reproduction.

Tous droits réservés.

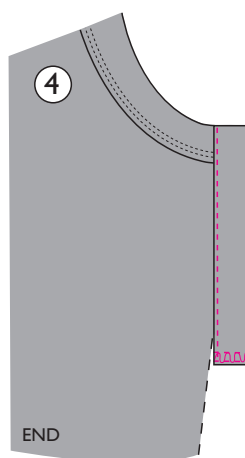
OTTOBRE



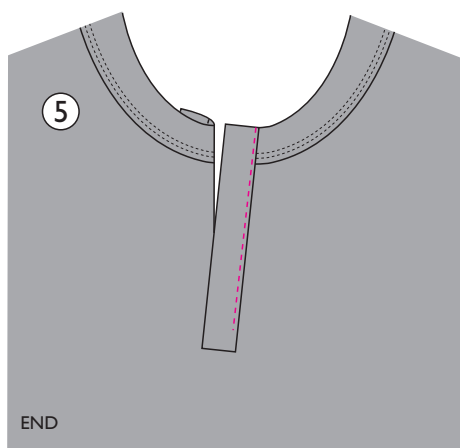
2. Entailler le restant de la fente le long de la ligne du milieu-devant, jusqu'à 10 mm au-dessus du bas de la fente. Cranter en diagonale aux coins, jusqu'aux coutures, afin d'obtenir un triangle en bas de la fente.



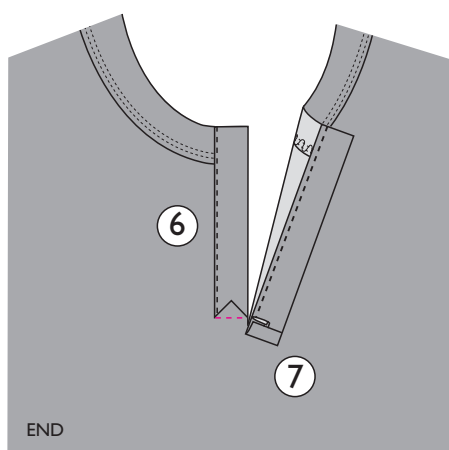
3. Plier chaque patte en deux dans sa longueur, endroit contre endroit, et piquer leurs extrémités supérieures. Retourner à l'endroit les extrémités supérieures puis rabattre les pattes vers l'endroit.



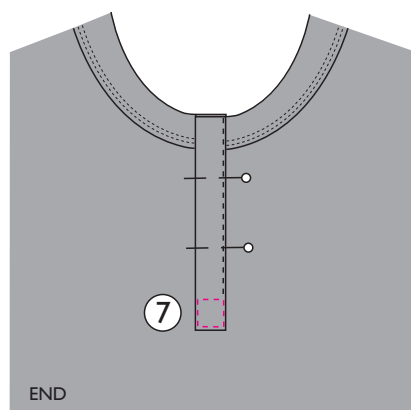
4. Epingler le bord plié de la moitié entoilée de la patte de droite (la patte intérieure sur le vêtement fini) sur l'endroit du bord de la fente puis le piquer en place près du bord (à ce stade, l'extrémité inférieure de la patte n'est pas encore piquée). Surfiler l'extrémité inférieure de la patte de droite.



5. Épingler le bord plié de la moitié entoîlée de la patte de gauche (la patte extérieure sur le vêtement fini) sur l'endroit du bord de la fente puis le piquer en place près du bord, arrêter la couture au niveau du coin cranté du bas de la fente (rabattre la patte de droite afin de ne pas la prendre dans la couture).

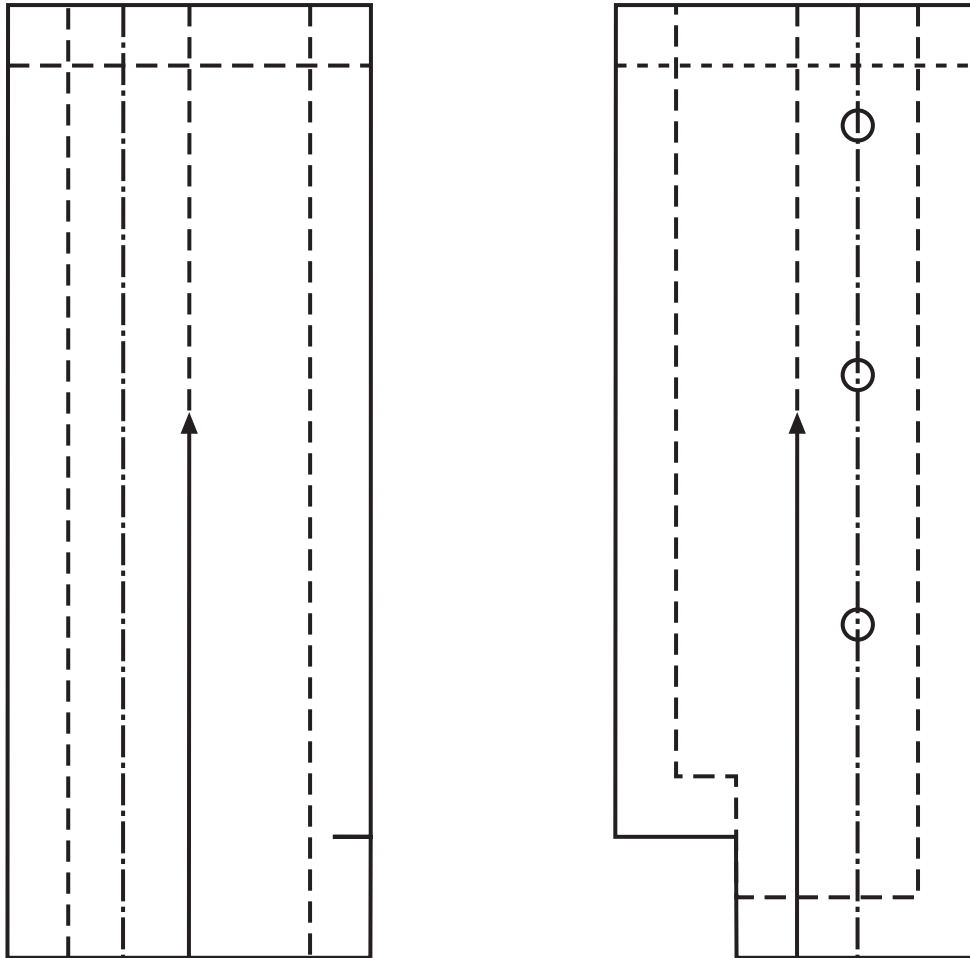


6. Épingler le triangle formé en bas de la fente à l'extrémité inférieure de la patte de droite puis piquer à travers l'extrémité de la patte pour fixer le triangle en place.



7. Rabattre vers l'envers la marge de couture de l'extrémité inférieure de la patte de gauche, épingler l'extrémité au bas de la fente puis piquer un carré en bas de la fente et à travers toutes les épaisseurs.

Pour la réalisation de la patte de boutonnage du modèle n° 1 du magazine 6/2020, utiliser ces pièces corrigées pour les pattes.



TARKISTUSRUUTU
CONTROLEVIERKANTJE
TESTQUADRAT
TEST SQUARE
KONTROLLRUTA
CUADRADO DE CONTROL
CARRÉ DE CONTRÔLE

5 cm x 5 cm

OTTOBRE