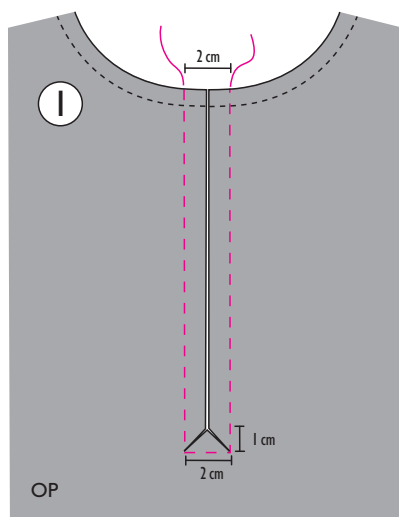


Ennen halkion ompelamista halkiota on aukileikattu 4 cm matkalta ja pääntie on huoliteltu kokonaan nurjalle käännetyllä vinokaitaleella. Työohje on suunniteltu kevyelle puuvilla- tai pellavakankaalle (esim. double gauze -kangas, popliini tai pellavachambray).

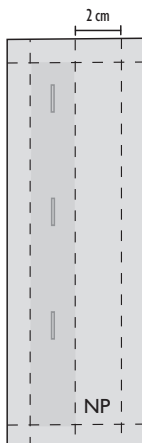
Merkitse halkio etukappaleelle ompelamalla merkkilanka kaavan katkoviivaa pitkin. Silitä nappilistan ulompiin osiin np:lle tukikangasta. Leikkaa ja ompele nappilistahalkio tasaisin 1 cm saumanvaroin. Ohjeessa käytetyt termit oikealvasen ja ulompisisempi ajatellaan vaate päälle puettuna.



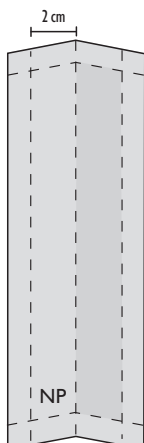
Jos ompelet lehden 6/2020 mallin 3 tai mallin 29, käytä halkion valmistamiseen tämän tutoriaalin sivun 4 kaavoja lehden kaava-arkilla olevien kaavojen sijasta. Tulosta nappilistojen kaavat A4- tai Letter-kokoiselle paperille. Tarkista, että tulostusasetus on 100%.

1. Aukileikkaa halkio KE-viivaa pitkin 1 cm etäisyydelle halkion pohjasta. Jatka aukileikkauksia halkion pohjassa kulmia kohti siten, että pohjaan muodostuu kolmio.

Vasen  
(ulompi)



Oikea  
(sisempi)



2

2. Leikkaa ja silitä nappilistojen np:lle palat tukikangasta. Silitä nappilistoihin keskitaiteet.

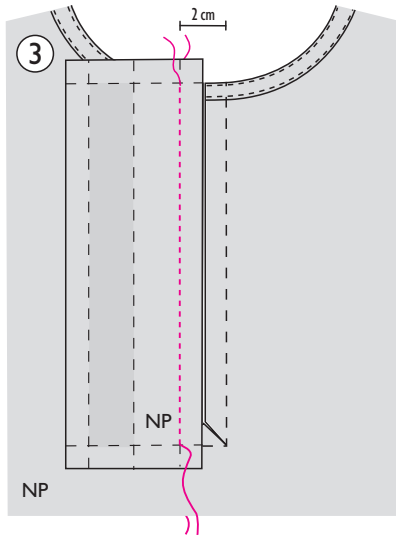
© COPYRIGHT

OTTOBRE design® | STUDIO TUUMAT OY

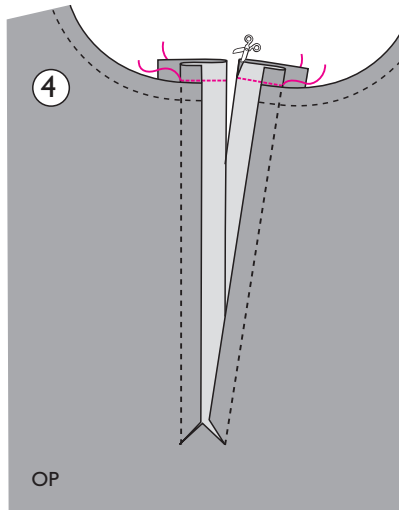
Mallit, työohjeet ja kaavat on tarkoitettu vain harrasteompeleijoiden yksityiskäyttöön. Niiden kaupallinen tai teollinen hyödyntäminen on kielletty. Mallit, työohjeet, kaavat, piirroset

ja valokuvat ovat tekijänoikeuslain suojaamaa materiaalia ja niiden uudelleen valmistaminen millä keinolla ja missä muodossa tahansa on rajoitettu ainoastaan tekijänoikeuden haltijalle. Valmistamisena pidetään myös teoksen siirtämistä laitteeseen, jolla se voidaan toisintaa. **Kaikki oikeudet pidätetään.**

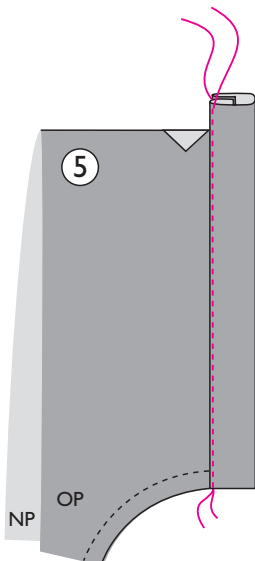
# OTTOBRE



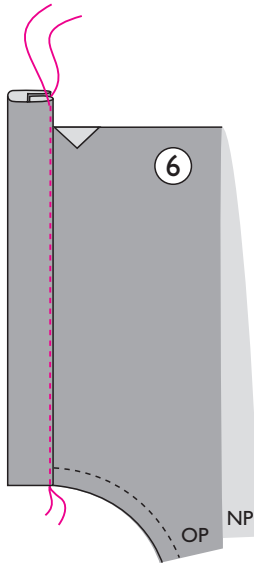
**3.** Neulaa vasemman nappilistan tukematon reuna etukappaleen np:lle vasempaan halkioreunaan; nappilistan op on etukappaleen np:ta vasten. Ompele nappilista paikalleen; päättä ommel saumanvaran etäisyydelle nappilistan alareunasta. Ompele oikea nappilista vastaavasti.



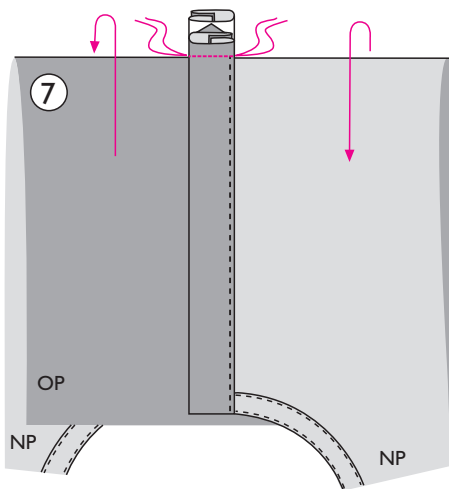
**4.** Taita nappilistat kaksin kerroin op:t vastakkain ja ompele molempien nappilistojen pääntiereunoihin kulmat. Aukileikkaa kulmien saumanvarat. Käännä kulmat oikein päin.



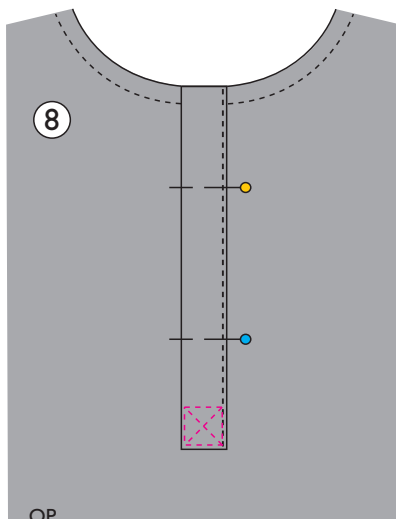
**5.** Käännä vasen nappilista op:lle. Taita nappilistan ulomman reunan sv nurjalle, neulaa ja ompele se halkioon läheltä reunaa. Jatka ommelta halkion pohjassa alareunaan saakka; käännä halkion toinen puoli pois tieltä ommellessasi. Huomaa, että nappilistan alapää jää avoimeksi.



**6.** Ompele oikea nappilista vastaavasti. Aukileikkauksessa muodostuneen kolmion kohta on nurjalla puolella vielä ompelematta.



**7.** Taita nappilistat halkion pohjassa siten, että vasen (=ulompi) on etukappaleen op:lla ja oikea (=sisempi) etukappaleen np:lla ja ompele halkion pohjaan aukileikkauksessa muodostunut kolmio nappilistojen alapäiden väliin.



**8.** Neulaa nappilistat oikeaan asentoonsa ja silitä halkio. Ompele halkion pohjaan neliön muotoinen tikkkaus. Tikkaa halutessasi vinot tikkaukset neliön yläkulmista alakulmiin.

TARKISTUSRUUTU  
CONTROLEVIERKANTJE  
TESTQUADRAT  
TEST SQUARE  
KONTROLLRUTA  
CUADRADO DE CONTROL  
CARRÉ DE CONTRÔLE

5 cm x 5 cm

**Jos ompelet lehden 6/2020 mallin 3 tai 29, käytä halkion valmistamiseen näitä korjattuja kaavoja!**

**OTTOBRE design®  
6/2020, malli 29**

**OTTOBRE design®  
6/2020, malli 3**

