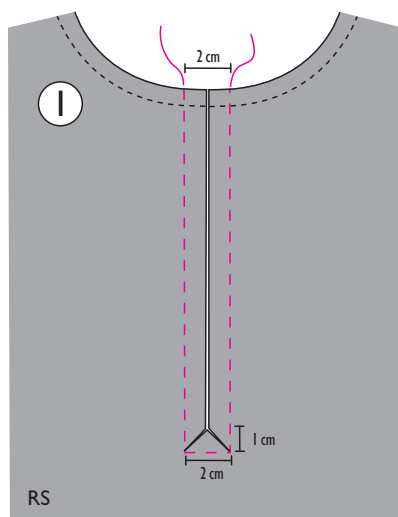


# KNÄPPNINGSSPRUND I FARFARSSKJORTA

OTTOBRE design®  
6/2020

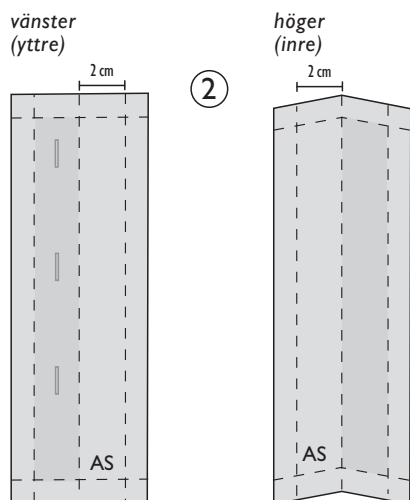
Innan sömnaden påbörjas klipps sprundet upp längs 4 cm och halsöppningen kantas med en snedremsa som vänds helt till avigan. Arbetsbeskrivningen är gjord för ett tunt tyg i bomull eller linne (t.ex. double gauze, poplin eller linnechambray).

Markera sprundet i framstycket genom att sy en markeringstråd längs mönstrets streckade linje. Pressa fast mellanlägg på avigan på knapplistens yttre del. Klipp till och sy knäppningssprundet med jämna 1 cm breda sömsmåner. Termerna yttre/inre och höger/vänster ska tolkas som att plagget är påklätt.



Använd sprundets mönsterdelar som finns i den här handledningen på sidan 4, om du syr modell 3 eller modell 29 i tidning 6/2020. Printa ut mönstren på papper i A4- eller Letterstorlek. Kontrollera att utskriftsinställningen är 100%.

1. Klipp upp sprundet längs MF-linjen fram till 1 cm från sprundbotten. Klipp även upp sprundets botten snett mot hörnen, så att det bildas en triangel i sprundbotten.



2. Klipp till och pressa fast bitar av mellanlägg på knapplisternas avigsidor. Pressa mittvikningar längs knapplisterna.

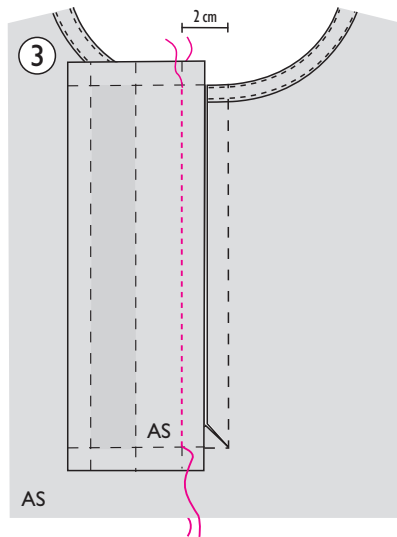
© OTTOBRE design® | STUDIO TUUMAT OY

Modeller, mönster och arbetsbeskrivningar är enbart ämnade för privatbruk av hobby sömmerskor. Att använda dem kommersiellt eller industriellt är förbjudet. Modeller, arbetsbeskrivningar, mönster, ritningar och fotografier är skyddade av lagen om upphovsrätt och

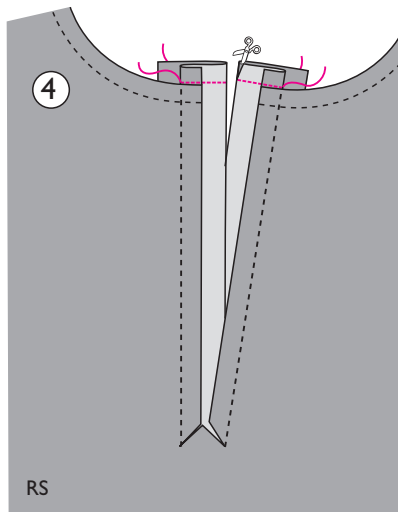
att framställa dem med vilka medel och i vilken form som helst är begränsat till att endast gälla den som besitter upphovsrätten. Att tillverka anses också gälla flyttande av ett verk till en maskin som kan reproducera verket. **Alla rättigheter förbehålls.**

# OTTOBRE

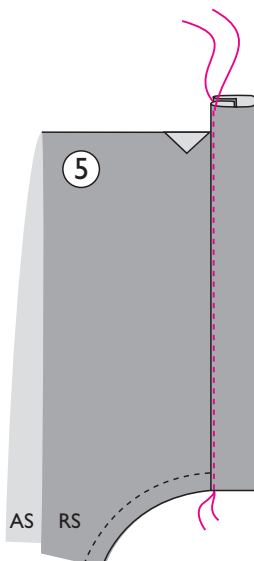
© OTTOBRE design® | STUDIO TUUMAT OY | [ottobre@ottobre.fi](mailto:ottobre@ottobre.fi) | [www.ottobredesign.com](http://www.ottobredesign.com)



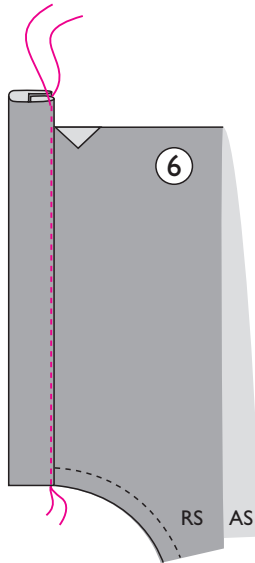
**3.** Nåla den vänstra knapplistens kant utan mellanlägg på avigan på framstyckets vänstra sprundkant; knapplistens rätsida ligger mot framstyckets aviga. Sy fast knapplisten; avsluta sömmen en sömsmån från knapplistens nedre kant. Sy den högra knapplisten på samma sätt.



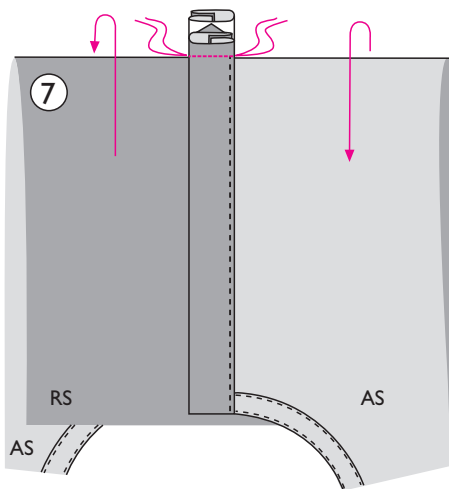
**4.** Vik knapplisterna dubbla räta mot räta och sy hörn i båda knapplisternas halsöppningskanter. Klipp upp hörnens sömsmånar. Vänd hörnen rätt.



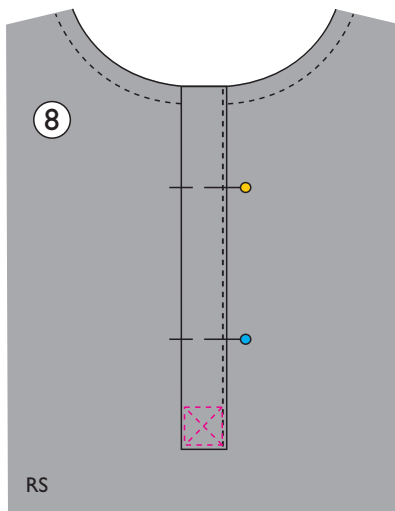
**5.** Vänd den vänstra knapplisten till rätsidan. Vik sömsmånerna på knapplistens yttre kant till avigan, nåla och sy fast dem på sprundet nära kanten. Sy sömmen ända till sprundbottens nederkant; vik bort sprundets andra sida under sömnaden. Lagg märke till att knapplistens nedre ände ligger öppen.



**6.** Sy den högra knapplisten på samma sätt. Triangeln som bildades vid uppklipningen är ännu osydd på avigan.



**7.** Placera knapplisterna i sprundbotten så att den vänstra (=yttre) ligger på framstyckets rätsida och den högra (=inre) ligger på framstyckets aviga och sy triangeln som bildats i sprundbotten mellan knapplisternas nedre ände.



**8.** Nåla knapplisterna i rätt läge och pressa sprundbotten. Sy en kvadratisk stickning på sprundbotten. Sy stickningar i kors från hörn till hörn om du vill.

TARKISTUSRUUTU  
CONTROLEVIERKANTJE  
TESTQUADRAT  
TEST SQUARE  
KONTROLLRUTA  
CUADRADO DE CONTROL  
CARRÉ DE CONTRÔLE

5 cm x 5 cm

Använd de här korrigerade mönsterdelarna till sprundet om du syr modell 3 eller modell 29 i tidning 6/2020!

OTTOBRE design®  
6/2020, modell 29

OTTOBRE design®  
6/2020, modell 3

