

OTTOBRE design®

Rättelse i tiding 6/2022

Bästa vän,

Fel i nummer 6/2022 modell 7. Pinecone Gnome pyjamas.

I arbetsbeskrivningen för modell 7 är konstraterats ett fel i materiallistan gällande tygmängd för byxan. Du hittar den härunder. Vi beklagar felet.

Mvh,

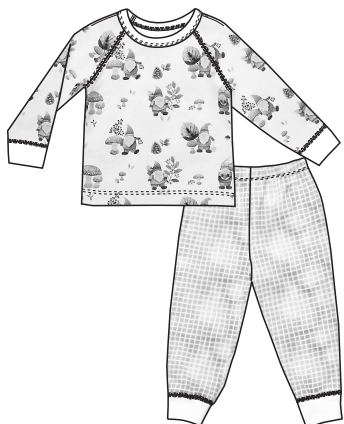
OTTOBRE team

7. Pinecone Gnome

pyjamas

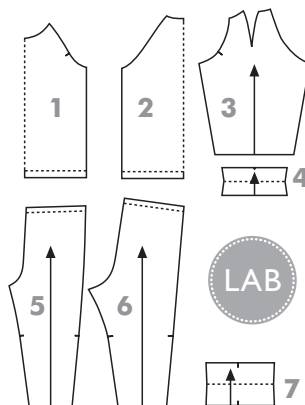
86-92-98-104-110-116-122-128 cm

Bild på s. 14-15



MATERIAL

- 50-50-55-55-55-60-60-80 cm bomullsjersey med tryck till tröjan och 60-65-70-70-70-80-85-90 cm rutig bomullsjersey till byxan (CO/EL), bredd 150 cm och vikt 200 g/m², elasticitet 15%
- 20 cm muddvåg (CO/EL), bredd 85 cm
- 50...56 cm resårband, bredd 2 cm



MÖNSTERSCHEMA

	st
Tröja	
1 framstycke	1
2 bakstycke	1
3 ärm	2
4 ärmudd	2
Byxa	
5 frambyxa	2
6 bakbyxa	2
7 benmudd	2

MÖNSTERARK A lila

TILLKLIPPNING

Tröja: Klipp till ärmuddarna i muddvåg och tröjans övriga delar i jersey med tryck enligt mönsterschemat; placera MF- och MB-kanterna längs tygvikningen och lägg till 7 mm breda sömsmånar längs alla övriga kanter, utom längs halsöppningen.

Klipp till en 4,5 cm bred remsa i muddvåg för kantning av halsöppningen. Remsans bredd som färdig är 15 mm. Om du använder en coverlockmaskin med tillhörande bandkantare för att sy fast remsan, klipp till remsan i en bredd som passar den.

Byxa: Klipp till benmuddarna i muddvåg och byxbenen i rutig jersey enligt mönsterschemat; lägg till 7 mm breda sömsmånar längs alla kanter.

ARBETSBEKRIVNING

Sömmar: Sy tröjans raglansömmar samt ärm- och benslutssömmarna med täcksöm. Sy täcksömmar antingen på coverlockmaskin eller på symaskin (t.ex väffelsöm) så att täcksömmen går mitt längs sömmen. Sy tröjans och byxans övriga sömmar på overlockmaskin eller med symaskinens överkastande stretchsöm. Sy fällvikningen med dubbelstickning på coverlockmaskin eller med tvillingnål på symaskin. Du hittar den illustrerade beskrivningen till **Kantning med remsa i jerseyplagg** på vår webbplats: ottobredesign.com/sv/ottobre-lab/illustrerade-beskrivningar/

Tröja: Sy ärmarnas axelinsnitt; pressa sömsmånerna mot bakre ärmarna. Nåla ärmarna i framstycket räta mot räta och sy främre raglansömmarna med raksöm. Klipp ner sömsmånerna till 4 mm bredd. Pressa isär sömsmånerna och sy en

stickning på dem från rätsidan med täcksöm. Sy den vänstra ärmens bakre raglansöm på samma sätt. Kanta halsöppningen med remsa. Sy den högra ärmens bakre raglansöm som tidigare; fast tråderna noggrant och sy ner sömsmånerna platt längs halsöppningsremsan.

Sy ärmuddens yttre kant räta mot räta i ärmslutet med raksöm. Pressa isär sömsmånerna och nåla fast ärmuddens inre kant på sömmen från avigan. Sy en täcksöm på ärmslutssömmen från rätsidan så att den inre kanten fästs.

Sy ärm- och sidsömmarna från ärmslut till fäll. Pressa sömsmånerna mot bakstycket och de bakre ärmarna och sy ner ärmslutens sömsmånar platt längs ett par cm med stickningar. Pressa och sy upp fällvikningen.

Byxa: Placera byxbenen räta mot räta och sy sidsömmarna; pressa sömsmånerna mot bakbyxan. Sy benmuddarna

i byxbenen på samma sätt som ärmuddarna. Sy byxbenens innersömmar; pressa sömsmånerna mot bakbyxan och sy ner benslutets sömsmånar platt med stickningar längs ett par cm. Trä byxbenen in i varandra räta mot räta och sy grensömmen från främre till bakre midjan.

Pressa en vikning på byxmellan enligt mönstermarkeringarna. Kontrollera att resårbandets längd passar barnet (barnets MV – 3...4 cm). Sy resårbandet till en ring. Markera 1/4-punkterna på resårbandet. Sy fast resårbandet på midjevikningens aviga med fyra lodräta stickningar, passa resårbandets 1/4-markeringar med sid- och grensömmarna.

Vik vikningen med resårbandet till avigan och sy fast det längs vikningens nederkant; tøj resårbandet jämnt medan du syr. Ånga midjesömmen så att resårbandet krymper till sin slutliga längd.