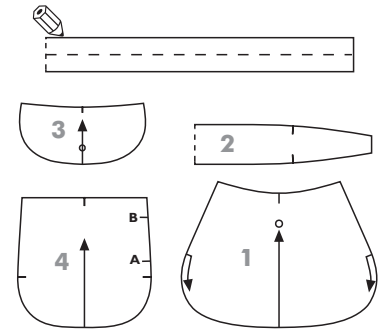


BOLSO BANDOLERA INFANTIL

Tamaño: 12 x 14 cm; largo de correa: 70 cm

OTTOBRE design®
3/2020



MATERIALES

- 20 cm de tela de lino (LI), 145 cm de ancho
- 15 cm de entretela (Vlieseline® G 710)
- broche de presión para coser, ø 15 mm
- hilo recubierto (Epic n.º 80)

PIEZAS

	cortar
Exterior	
1 cuerpo	2
2 lateral	1
3 solapa	2
Forro	
4 cuerpo	2
2 lateral	1

PATRONES

Calcar los patrones con todas las marcas de la hoja de patrones. Los patrones no incluyen los márgenes de costura. Dibujar un patrón rectangular de 35 x 3 cm para la correa.

CORTE

Cortar las piezas del bolso en tela de lino según la lista de piezas: colocar los patrones sobre una capa doble de tela, situando el extremo más ancho del patrón para el lateral y uno de los extremos del patrón para la correa en el doblez de la tela. Sujetar con alfileres los patrones a la tela y cortar las piezas, añadiendo 10 mm de margen de costura en todos los bordes cortados. Consultar el esquema de corte.

CONFECCIÓN

Técnicas: Coser con puntada recta. No es necesario rematar los bordes porque el bolso va totalmente forrado.

Entretelado: Adherir entretela a las dos piezas de la solapa y a todas las piezas de forro (cortar las piezas de entretela con un margen de costura de 2 mm).

Montaje del forro: Coser una pieza del cuerpo a uno de los bordes largos de la pieza lateral derecho con derecho. Planchar los márgenes de costura hacia la pieza lateral. Coser la otra pieza del cuerpo al otro borde largo del lateral del mismo modo, dejando una pequeña abertura entre las marcas A y B del patrón. Planchar los márgenes de costura hacia la pieza lateral.

Montaje del exterior: Coser respuntes de fruncido entre las marcas del patrón en las zonas curvadas de las piezas del cuerpo. Fruncir las piezas del cuerpo hasta que midan lo mismo que los bordes de la pieza lateral. Coser los cuerpos a los bordes largos de la pieza lateral derecho con derecho, haciendo coincidir las marcas de fruncido con las marcas del patrón para el lateral. Doblar los márgenes de costura contra el lateral y coserlos con respuntes vistos cerca de la costura. Retirar los respuntes de fruncido que queden visibles.

Correa: Doblar la pieza de la correa por la mitad a lo largo, derecho con derecho, y coser los bordes largos. Abrir la costura con la plancha. Volver del derecho la correa y planchar, situando la costura en uno de los bordes largos. Hilvanar a máquina los extremos de la correa a los bordes superiores de la pieza lateral exterior derecho con derecho.

Solapa: Coser los bordes curvados de las piezas de la solapa derecho con derecho. Recortar los márgenes de costura para que midan 3 mm. Con la solapa del revés, respunpear los márgenes de costura a una de las piezas cerca de la costura (en el bolso, este respunte quedará en la parte inferior de la solapa). Volver la solapa del derecho y planchar. Hilvanar a máquina los bordes sin rematar de la solapa. Coser la solapa al borde superior de una de las piezas exteriores del cuerpo derecho con derecho.

Unión del exterior y el forro: Volver del revés la mitad exterior del bolso y colocar la solapa y la correa dentro. Volver del derecho el forro y colocarlo dentro del exterior, derecho con derecho. Coser los bordes superiores del exterior y el forro. Recortar un poco los márgenes de costura. Volver el bolso del derecho por la abertura del fondo y planchar el borde superior. Cerrar la abertura del forro con unas puntadas a mano. Coser la pieza hembra del broche de presión en la marca del delantero, haciendo pasar el hilo por las dos capas (exterior y forro). Coser la pieza macho del broche en el interior de la solapa donde indica el patrón, de modo que las puntadas no se vean por la parte exterior de la solapa.

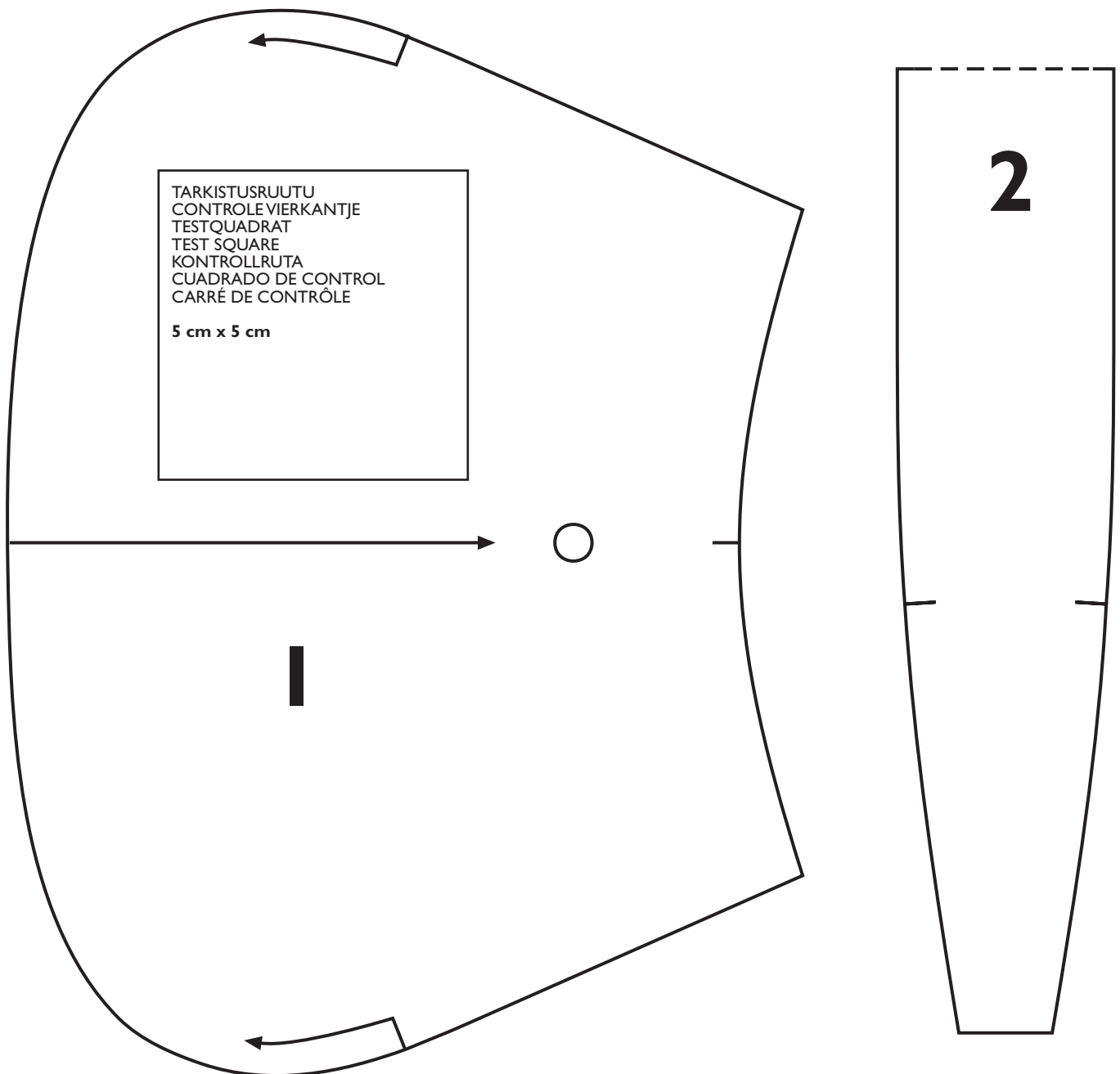
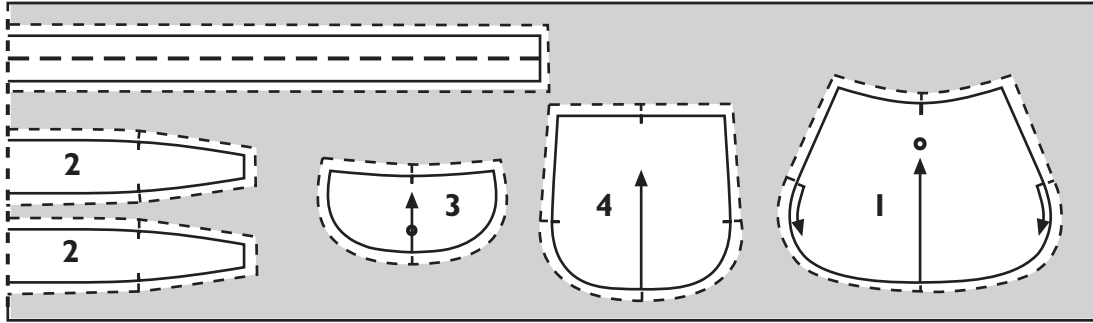
© OTTOBRE design® | STUDIO TUUMAT OY

Los diseños, las instrucciones y los patrones se proporcionan para el uso personal de aficionados a la costura. Se prohíbe su uso con fines comerciales o industriales. Los diseños, las instrucciones, los patrones, los dibujos y las fotos están protegidos por las leyes de derechos de autor y los derechos de reproducción por cualquier medio se reservan exclusivamente al autor. También se considera como reproducción la copia del material a un dispositivo que se pueda utilizar para reproducirlo. Reservados todos los derechos.

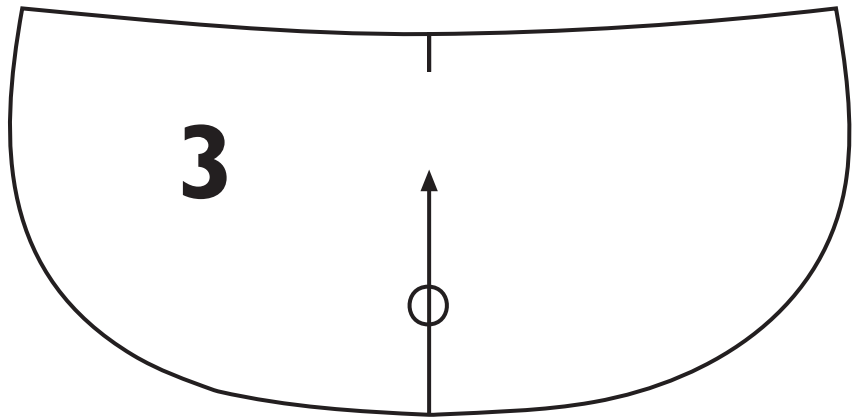
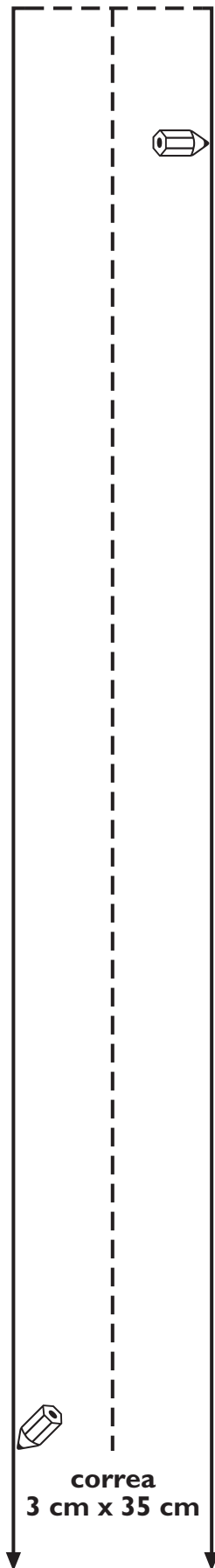
OTTOBRE

BOLSO BANDOLERA INFANTIL

Esquema de corte



BOLSO BANDOLERA INFANTIL



TARKISTUSRUUTU
CONTROLE VIERKANTJE
TESTQUADRAT
TEST SQUARE
KONTROLLRUTA
CUADRADO DE CONTROL
CARRÉ DE CONTRÔLE

2 inches x 2 inches
2 x 2 tuumaa
2 x 2 pouces

